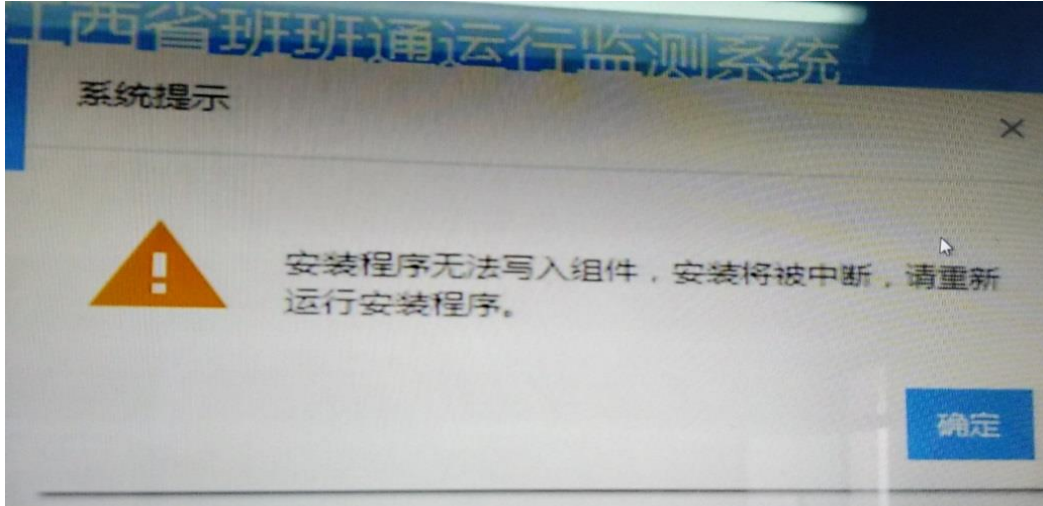


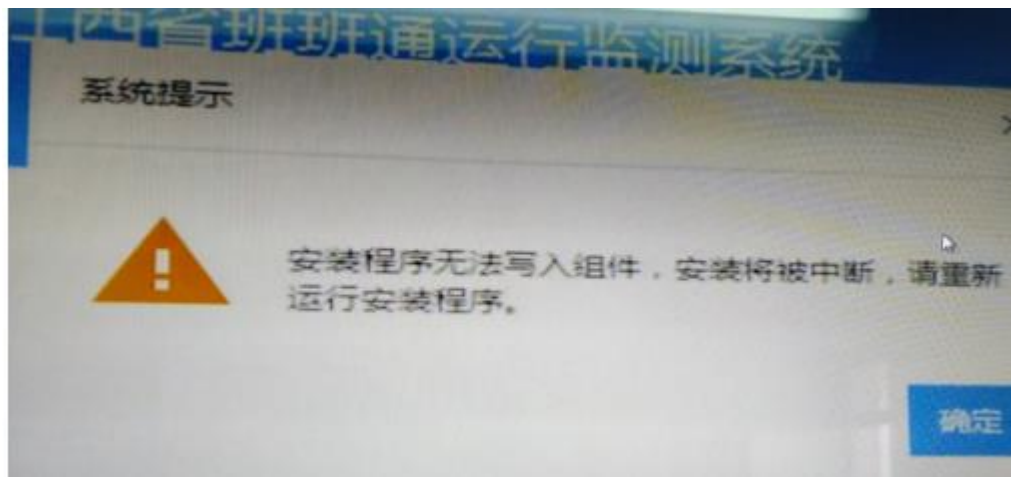
班班通安装常见问题解答

1 问： 安装过程中提示安装中断的，怎么办？

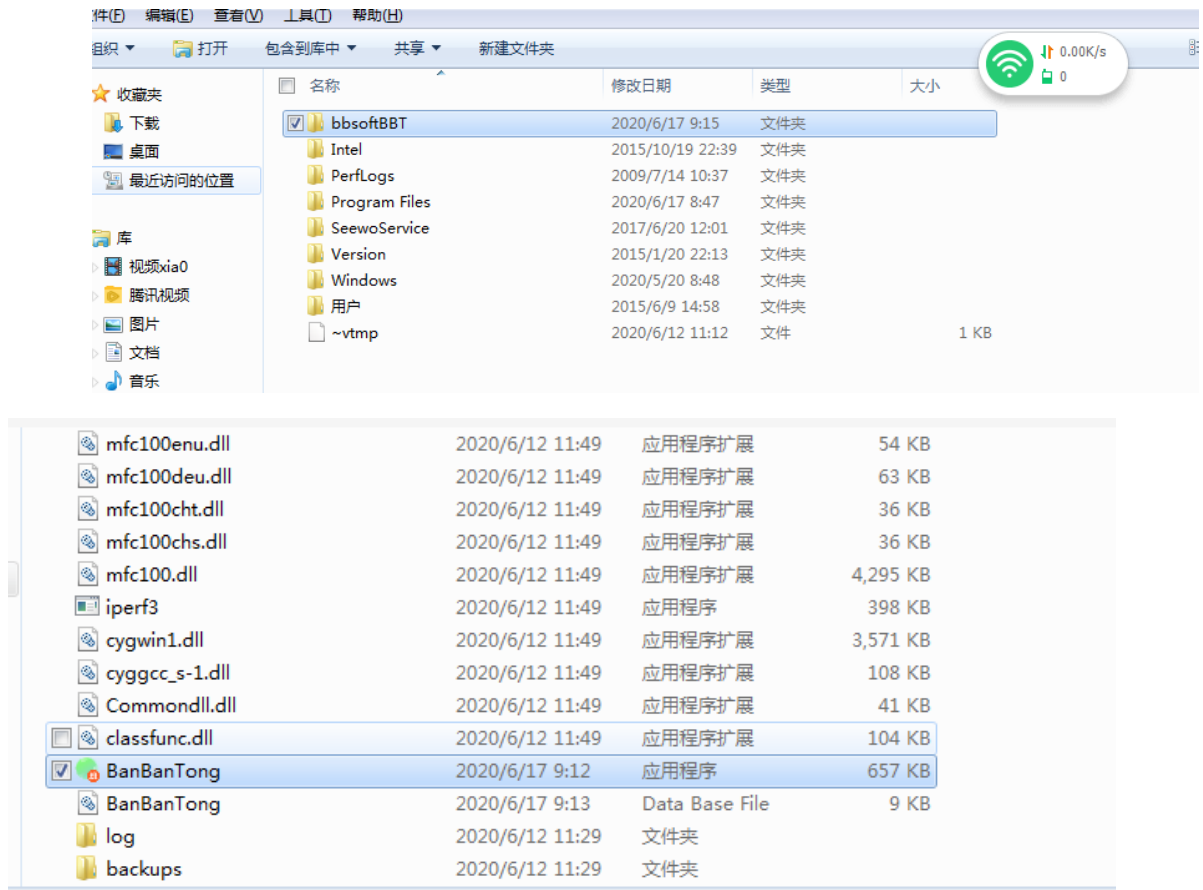


答： 可以先退出电脑安全管家如 360 安全卫士或者腾讯电脑管家特别是金山毒霸后再次尝试安装。如果还不行，您可以右击软件，选择到【以管理员身份运行】来进行安装。

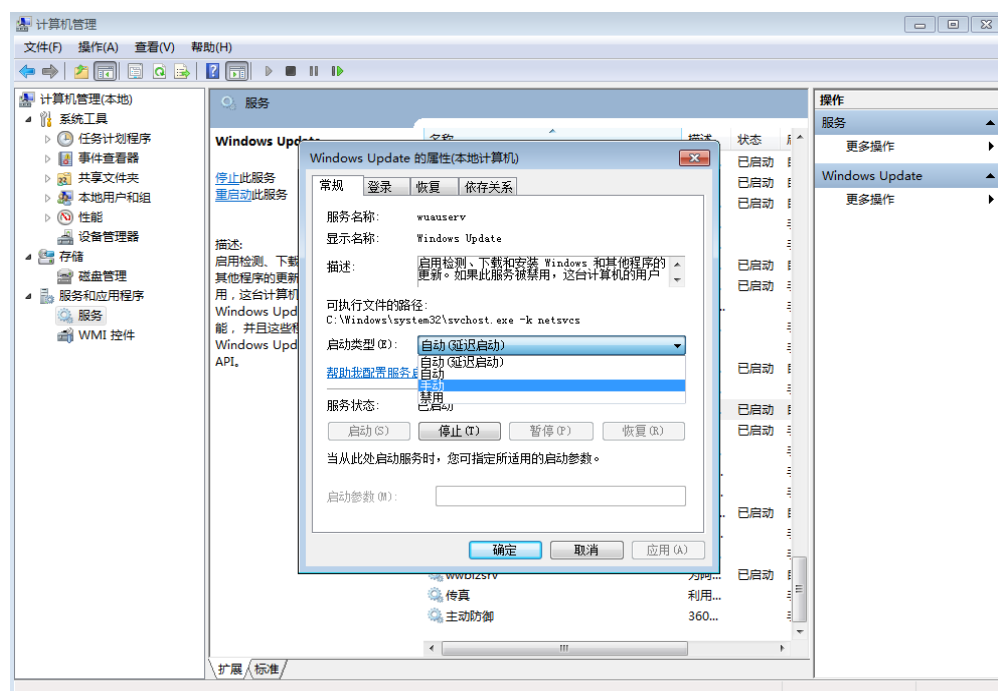
2.问： 安装过程中提示安装中断也退出了杀毒软件还是安装不了怎么办？



答： 打开 C 盘找到名字为 bbssoftBBT 的文件夹打开，然后找到名字为 BanBanTong 文件



3.问：win10 系统安装时提示权限不足不能下载.net3.5 的怎么办？



答：在 Windows 服务中找到 updata 更新，右击属性把启动类型选择到手动，点击用于确定即可。

4.问：为什么我安装完成后右下角的图标是红色的？

答：请核实学校是否已接入教育城域网，双击红色的图标在界面上可以看到ip后括号中显示的非教育局城域网的就是红色图标，待学校成功接入网络后就会正常变成绿色的圆球。

5.问：为什么我安装完成后右下角是绿色的图标但是在班班通管理系统中

答：班班通系统上显示的接通情况每个 30 分钟更新上报一次，默认系统后台在凌晨会进行数据进行分析同步，也就是说今天安装好后到明天就能自动显示了。

学校管理员也可以登陆班班通后台手动刷新，实时刷新接通情况。

班班通监测系统		netwe... 江西省信丰县第二中学				
班级管理						
导出EXCEL		刷新在线情况		班级编号: 请输入编号		
				查询		返
班级名称		所属区域	所属学校	班级编号	客户端版本号	接通状态
一年级	1班	赣州市信丰县	江西省信丰县第二中学	34360001520000		●未接通
一年级	1班	赣州市信丰县	江西省信丰县第二中学	34360001520001		●未接通
请选择年级	请选择班级	赣州市信丰县	江西省信丰县第二中学	34360001520002		●未接通
请选择年级	请选择班级	赣州市信丰县	江西省信丰县第二中学	34360001520003		●未接通
请选择年级	请选择班级	赣州市信丰县	江西省信丰县第二中学	34360001520004		●未接通
请选择年级	请选择班级	赣州市信丰县	江西省信丰县第二中学	34360001520005		●未接通
请选择年级	请选择班级	赣州市信丰县	江西省信丰县第二中学	34360001520006		●未接通
请选择年级	请选择班级	赣州市信丰县	江西省信丰县第二中学	34360001520007		●未接通
请选择年级	请选择班级	赣州市信丰县	江西省信丰县第二中学	34360001520008		●未接通
请选择年级	请选择班级	赣州市信丰县	江西省信丰县第二中学	34360001520009		●未接通

6.问： 怎么登陆到班班通后台系统进行班级绑定初始化数据？

答： 浏览器地址栏中输入地址：<http://bbt.jxeduyun.com/> 点击右上角的系统登录，市区县管理员账号密码是赣教云的账号密码(同时市区县管理员也支持使用原城域网检测系统的账号密码)。

在班级管理信息中来进班级绑定数据初始化设置



The screenshot shows the BBT system interface. On the left is a dark sidebar with a menu. The 'Management' (管理) section is expanded, showing 'School Information Management' (学校信息管理), 'Class Management' (班级管理), and 'Account Information Management' (账号信息管理). The 'Class Management' item is highlighted with a red box and a red arrow. To the right is a table with the following data:

班级名称		所属区域	所属学校	班级
一年级	1班	南昌市红谷滩新区代管	红谷滩新区生米中心小学	2136
二年级	1班	南昌市红谷滩新区代管	红谷滩新区生米中心小学	2136
三年级	1班	南昌市红谷滩新区代管	红谷滩新区生米中心小学	2136
四年级	1班	南昌市红谷滩新区代管	红谷滩新区生米中心小学	2136
五年级	1班	南昌市红谷滩新区代管	红谷滩新区生米中心小学	2136
一年级	2班	南昌市红谷滩新区代管	南昌航空大学附属小学红...	2136
一年级	3班	南昌市红谷滩新区代管	南昌航空大学附属小学红...	2136
一年级	5班	南昌市红谷滩新区代管	南昌航空大学附属小学红...	2136
一年级	7班	南昌市红谷滩新区代管	南昌航空大学附属小学红...	2136
一年级	8班	南昌市红谷滩新区代管	南昌航空大学附属小学红...	2136
一年级	9班	南昌市红谷滩新区代管	南昌航空大学附属小学红...	2136
一年级	10班	南昌市红谷滩新区代管	南昌航空大学附属小学红...	2136

7.问： 在登录班班通系统时提示账号密码错误怎么办？

答： 该情况是因为您的赣教云密码输入有误，您可通过赣教云平台来进行密码重置或者找回后再次进行登录，如找回后的密码还是不能登录的，请联系我们工作人员处理。

8.问： 我使用县级以上的管理员账号登录班班通系统中，为什么不能查看到县级班班通的安装和接通情况？

答： 现目前已支持县级以上管理员账号直接登录查看区域接通情况。

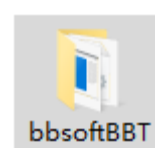
9.问： 我使用赣教云的账号密码能正常登录到赣教云但是我使用的

这个账号却登录不了班班通系统，要怎么处理？

答：您可以把不能正常登录的账号密码反馈到我们的工作人员进行处理。

10.问：把班班通监测安装到自己电脑，想先用自己电脑试试，然后一直卸载不了，要怎么解决呢？

答：删掉班班通安装目录就没有了，默认的安装目录，如果改了，



就要以安装的最终目录为准，删掉那个目录解决。

11.问：我使用管理员账号在登录班班通系统后台时显示“未能通过赣教云的学校名称查询到相关的学校信息”怎么办？

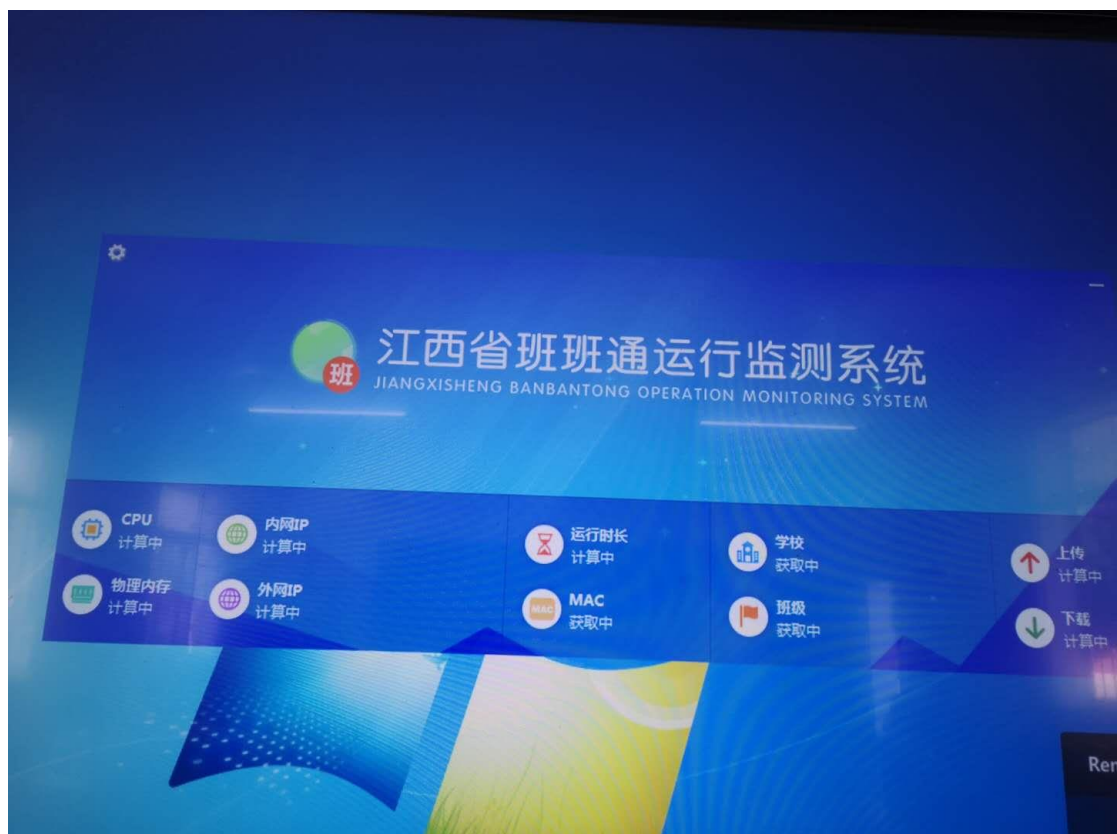


答：该情况是因为您的管理员账号未在赣教云设置绑定学校，您可以使用管理员账号登录到赣教云中进行学校绑定，绑定完成再来登录到班班通系统即可。

12.问：现在教学通 2.0 更新后包含了班班通监测系统，这个是一样的吗？

答：教学通 2.0 在 2020 年 6 月 9 日正式开启了更新，现目前教学通 2.0 中已融合了班班通监测系统，您可以在安装过程时选择两者安装其一即可，班级编码都是一样的。

13.问： 我安装好班班通监测软件后，在监测界面上所有监测项都显示“计算中”怎么办？



答： 您可以点击界面的左上角的设置按钮，正确填写班级编码后就能获取到数据了。

14.问： 我在安装的时间点击不了下一步，因为该按钮被隐藏了该怎么办？

答： 您可以在个性化中把 Windows 缩放更改成 100% 即可。



15.问： 我安装好班班通监测软件后，已经获取到了学校和班级，但是其余项显示计算中，怎么办？【此问题鸿合一体机较常见】

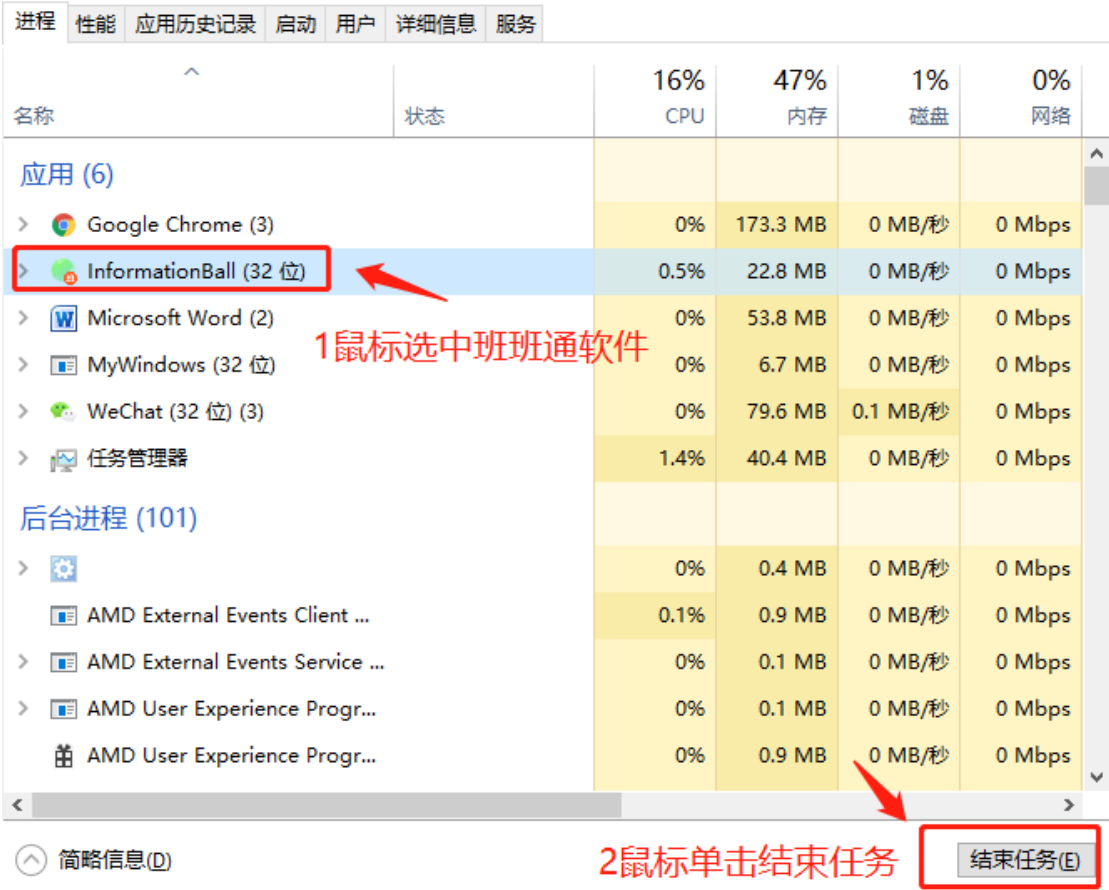


答： 这是因为系统文件丢失导致，您可以使用 mvsdll 修复工具来进行处理，运行文件后其他项的数据就会出来，如果不行重启电脑即可。

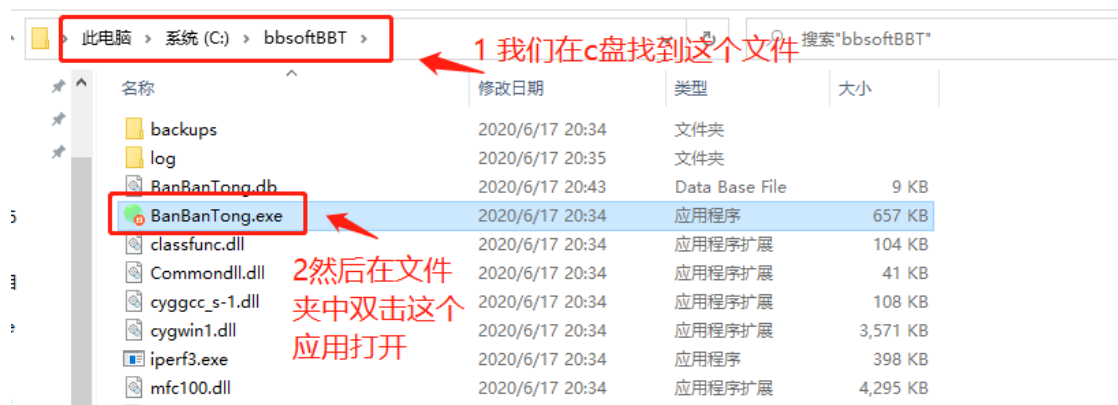
16.问： 我已经安装好了班班通软件，监测数据也都正常，任务栏图标也是显示绿点，怎么在班班通系统还是显示未接通，怎么办？



答： 首先您需要在任务栏中点击班班通图标以打开班班通监测系统界面，然后再鼠标点击任务栏的右键，选择【任务管理器】来打开，在打开后选择到班班通来结束当前任务。



结束任务后，到班班通的安装目录中找到班班通软件，双击软件启动。您在安装的时候选择的是什么盘就是什么根目录，默认的话就是 c 盘。C 盘找到名字为 bbssoftBBT 的文件夹打开，然后找到名字为 BanBanTong 的软件双击启动。启动后会自动到右下角的任务栏，不会弹出监测界面。启动成功后我们等五分钟再去班班通监测系统后台手动刷新一下状态，这时就是接通的了。



17.问： 我在安装班班通监测软件时在输入班级编码后提示编码校验错误，怎么办？



答： 班级编码校验错误的 在本地 ping 一下这个域名，不能访问的话就是班级网络问题 bbt.jxeduyun.com

在 Windows 系统中同时按住 win 键+R 键，在弹出的对话框中输入 cmd，在黑窗口中输入 ping 空格 bbt.jxeduyun.com

```
C:\Windows\system32\cmd.exe
Microsoft Windows [版本 10.0.18363.900]
(c) 2019 Microsoft Corporation。保留所有权利。

C:\Users\Administrator>ping bbt.jxeduyun.com

正在 Ping bbt.jxeduyun.com [210.35.169.240] 具有 32 字节的数据:
来自 210.35.169.240 的回复: 字节=32 时间=52ms TTL=45
来自 210.35.169.240 的回复: 字节=32 时间=52ms TTL=45
来自 210.35.169.240 的回复: 字节=32 时间=52ms TTL=45
来自 210.35.169.240 的回复: 字节=32 时间=52ms TTL=45

210.35.169.240 的 Ping 统计信息:
    数据包: 已发送 = 4, 已接收 = 4, 丢失 = 0 (0% 丢失),
往返行程的估计时间(以毫秒为单位):
    最短 = 52ms, 最长 = 52ms, 平均 = 52ms

C:\Users\Administrator>
```

出现该界面说明可以正确校验编码，如果出现是【链接超时】的就需要学校网络管理员检查学校网络情况，需要能正常访问该域名 IP 即可