

QIS 质量信息管理系统

基础数据初始化说明

目录

| | |
|------------------------|---|
| 一.QIS 质量信息管理系统概述 | 2 |
| 二. 附加/删除数据库..... | 2 |
| 2.1 附加数据库..... | 2 |
| 2.2 删除数据库..... | 4 |
| 三.用户设置 | 5 |
| 3.1 初始化用户 | 5 |
| 3.2 新建用户 | 6 |
| 三. 基础信息的录入 | 6 |
| 3.1 基础信息明细..... | 6 |
| 3.2 基础信息录入顺序..... | 7 |
| 3.3 供应商和客户信息录入注意点..... | 7 |
| 3.4 基础信息录入方式..... | 8 |
| 四.其它 | 9 |

一.QIS 质量信息管理系统概述

开发 QIS 质量信息管理系统的中心任务是为提高质量管理工作中信息管理的效率，降低质量信息管理的复杂程度，使得公司内部快速获得相关数据，当然系统也提供了必要的数据汇总统计功能，可以根据实际需要快速地对杂乱的数据进行汇总统计，并可方便将数据导出，用于公司管理使用。

本系统主要面对的中小型企业，当一家公司刚开始成立时，产品单一、工作流程简单、质量管理人员少，质量管理的数据量也比较少，使用几个或十来个 Excel 文档，并运用 Excel 强大的汇总统计功能就完全可以搞定了。但当公司发展到几十人、上百人至几百人时，再使用 Excel 文档对质量数据进行收集时，就会发现原有的 Excel 文档已经力不从心了。你不得不或不知不觉中使用了更多的 Excel 文档来统计各种各样的数据。更有甚者，在做某次公司质量报告的准备时你会查阅并统计上百个 Excel 表格中的数据！另外，Excel 表格的另一个重要的问题是，无法方便安全地在线共享给不同的人员，同时进行数据的使用维护，而且一不小心容易误删弄丢数据。

而本系统就是为了针对以上问题提出的解决方案，可以有效地解决上述问题，让各种各样的质量管理数据存储在上一系统平台上，供多人同时录入、查询和统计操作数据，安全可靠。

关于本系统的更详细的说明，请点击链接查看：

<http://wenku.baidu.com/view/df45b12f58fb770bf78a5513.html/>。

二. 附加/删除数据库

2.1 附加数据库

本软件使用 SQL Server 2008 作为数据库服务器，并要求在客户端安装微软公司的 Microsoft .Net Framework 4.0 平台。系统在使用之前，必须在 SQL Server 2008 数据库服务器安装系统必要的两个数据库文件，一个是 QIS 数据库(主数据库)，一个是 Yield 数据库(产品直通率数据)。

安装 SQL Server 2008，安装过程中设定数据库用户为“sa”，设置登录密码为“123456”
(备注：试用版本暂时使用此简单密码，授权版本由 RPoP 软件工作室为用户设置正式的数据库连接配置文件)，打开 SQL Server Management Studio，为软件附加 QIS 和 Yield 数据库。步骤如下：

a.服务器名称选择“(local)”使用“sa”用户名登录，密码“123456”，然后点击“连接”按钮，如图 1 所示：



图 1: SQL Server Management studio 登录窗口

b.在打开的主窗口中左上角的“对象资源管理器”上的“Databases”上右击鼠标，在弹出的下拉菜单上选择“Attach...”，如图 2 所示。在弹出的“附加数据库”的新窗口中分别选择软件数据库目录的“...\data\”的 QIS.mdf 和 Yield.mdf 两个数据库文件,并附加到 SQL server 2008 数据库服务器上。

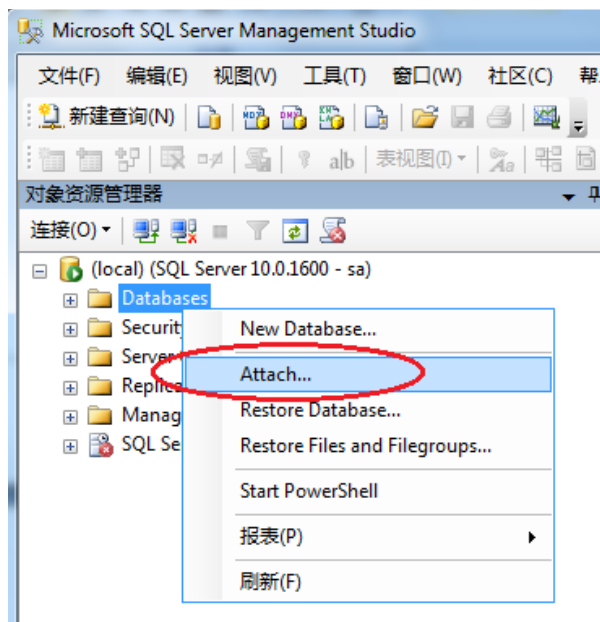


图 2: 附加数据库菜单

c. 数据库附加成功之后，在“对象资源管理器”可以看到 QIS 和 Yield 数据库，如图 3 所示。

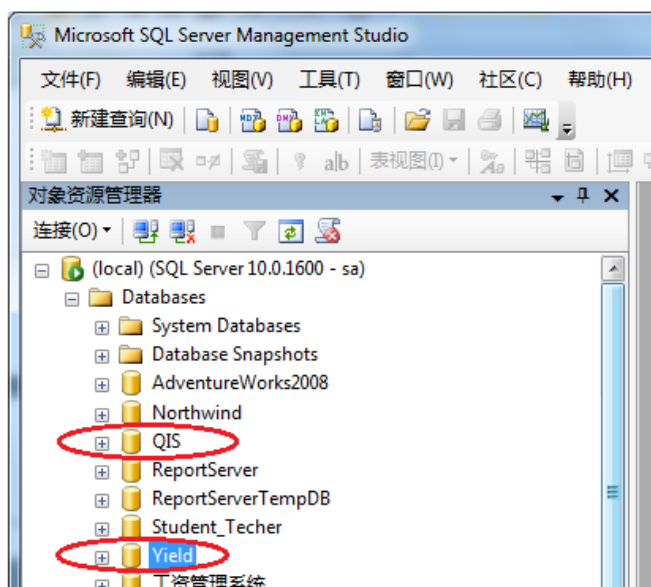


图 3: 数据库附加成功

2.2 删除数据库

卸载本软件时并不会同时删除 QIS.mdf 和 Yield.mdf 两个数据库文件，需要手动删除，步骤如下：

a. 关闭本软件，并确保网络上没有其它用户在使用本软件。打开数据库服务器上打开 SQL Server Management Studio 数据库管理工具，在“对象资源管理器”上找到 QIS 和 Yield 两个数据库，然后分别右击鼠标，在弹出的下拉菜单栏上选择“Tasks-->Detach”如图 4 所示,然后在

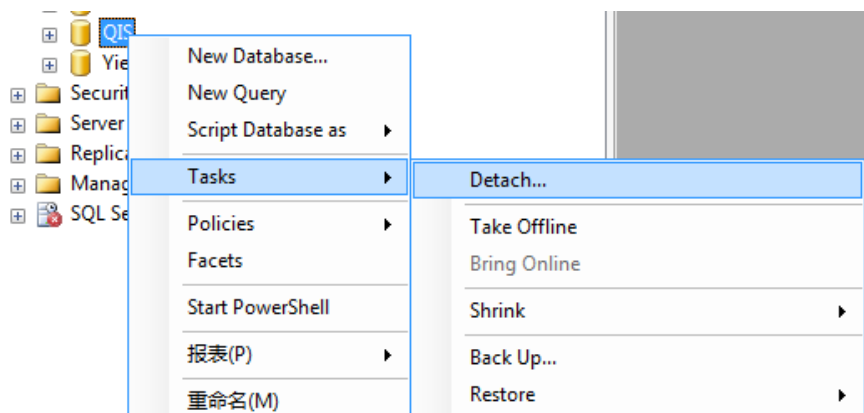


图 4: Detach 数据库

弹出的“分离数据库”的窗口中点击“确定”按钮，便可分离数据库。

b.找到软件数据库存目录“data”下的 QIS.mdf 和 Yield.mdf 两个数据库文件，直接删除。
数据库删除工作完成。

三.用户设置

成功地配置数据库之后，即可运行主程序 QIS.exe (备注：正式版本软件需要重新根据 SQL Server 和网络设置重新配置数据库连接设置文件，由 RPoP 软件工作室为用户设置)，打开软件开始使用。

3.1 初始化用户

系统数据库中的用户数据表中已经预设了一个超级用户的账户信息，使用该账户信息便可以登录系统。该账户信息如下：

用户名：Admin，登录密码：QISAdmin。区分大小写，必须完全按大小写要求输入。

登录界面如图 5 所示，登录之后，可以在以下菜单中对登录密码进行修改：“系统”-->“修改登录密码...”，图 6 所示，所有用户的密码修改都与之一致。



图 5：登录窗口

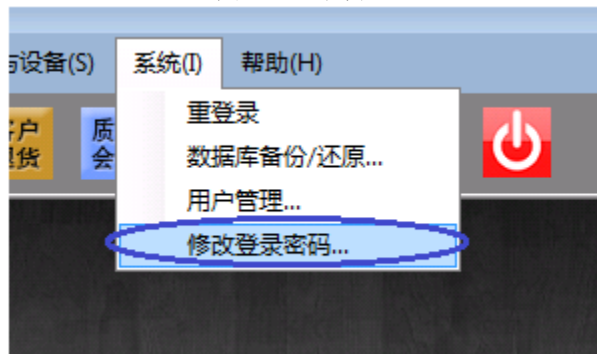


图 6：修改登录密码菜单

3.2 新建用户

使用 Admin 超级用户登录之后，可为系统建立其它用户的账户信息，步骤如下：选择“系统”-->“用户管理”，会打开用户列表窗口，如图 7 所示。在此窗口中分别选择点击“添加用户”、“修改用户”、“删除用户”按钮之后可进行相应的操作。为了系统使用安全的要求，只有超级用户和标识为系统管理者且操作权限为“0”和“1”的用户才能进入到本窗口进行操作。新用户建立完成之后，便可立即使用新建用户信息登录了。



图 7：用户管理窗口

三. 基础信息的录入

3.1 基础信息明细

质量信息管理系统是对各种信息进行管理的，在正常使用本系统之前也必须将公司相关的基础信息录入到系统数据库中，包括：

(1) 物料、供应商信息

a. 物料信息；

b.供应商信息;

(2)生产过程信息

a.生产线信息;

b.产品信息;

c.工序信息;

d.工序模版信息(用于新建产品直通率报表);

e.BOM 信息;

f.生产不良代码信息;

g.员工信息;

(3)客户信息

(4)可靠性试验项目信息

3.2 基础信息录入顺序

建议的基础信息录入的顺序基本是按照以上所列的次序录入即可。

3.3 供应商和客户信息录入注意点

为了系统对信息检索和使用方便,在录入供应商和客户信息时建议在公司名称之前加上公司简称的拼音字母,按以下举例说明进行。比如:“深圳中兴通讯股份有限公司”在资料录入时公司名称填上“ZX-深圳中兴通讯股份有限公司”,如图 8、9 所示(备注:除用户姓名之外,无论添加任何信息请避免使用中文字符开头)

图 8: 客户信息录入

图 9: 供应商信息录入

3.4 基础信息录入方式

信息的录入可以采取进入各个信息维护菜单下，打开信息添加窗口逐个地录入，也可以采取事先按一定的格式要求将数据复制整理到 Excel 文档中，然后批量导入数据库的方式进行。前面的一种方法速度慢，但只要对系统操作稍有了解的人员便可作业。后面这种方法速度较快，但必须熟悉数据库中每个存储基础信息的数据表的字段结构方可，这需要对数据库管理比较了解的人员进行处理操作，有一定的难度。

四.其它

系统其它详细操作查使用说明书，点击链接查看，或联系本系统开发者：

<http://wenku.baidu.com/view/df45b12f58fb770bf78a5513.html/>。

系统开发者联系方式：

QQ: 38244439

手机: 13728868100

Email:zjze_mail@126.com。

目前软件最新版本是 2.0，修正了 1.0 版本的诸多问题，并添加了几个功能模块。