

文软单据扫描系统

版本：2.0

用户使用指南

目 录

1、功能特点	3
2、应用【文软单据扫描系统 2.0】	3
2.1 启动系统	3
2.1.1 系统主界面	3
2.2 选择联机扫描仪	4
2.3 设置扫描仪参数	4
2.3.1 系统界面设置	4
2.3.2 设置扫描仪驱动参数	4
2.4 设置单据影像文件参数	5
2.4.1 压缩比率	5
2.4.2 单据页数	5
2.5 开始批量扫描单据	5
2.6 检查单据影像；	6
2.7 校正未识别的单据；	7
2.8 导出单据包；	7
2.9 单据浏览工具介绍	8

1、功能特点

文软单据扫描系统是一款专业单据扫描处理软件，通过扫描仪转换成图像，并且能自动识别单据上的条形码，并以单号作为文件名。目前系统能处理单面或双面的快递单，报关单，出货单，收货单、以及各种的财务单据，对于特殊的单据，我们可以提供二次开发。

系统特点：

1. 支持各类型高速扫描仪。
2. 支持自动识别条形码和手动校正条码识别结果。
3. 支持单据单面扫描为一个单页图像文件。
4. 支持单据正反两面扫描为一个两页的图像文件。
5. 支持单据图像以单号作为文件名批量导出。
6. 支持图像高压缩技术，灵活的图像浏览界面，高级图像处理功能。
7. 支持单号批量保存为Excel文件。
8. 支持TIF、JPG和PDF三种导出格式、提供三种图像压缩比率。
9. 灵活设置扫描仪参数：扫描模式、分辨率、单/双面扫描、自定义纸张大小等。
10. 支持多样的单据导出功能，方便、快捷的与其他业务系统无缝对接。

2、应用【文软单据扫描系统 2.0】

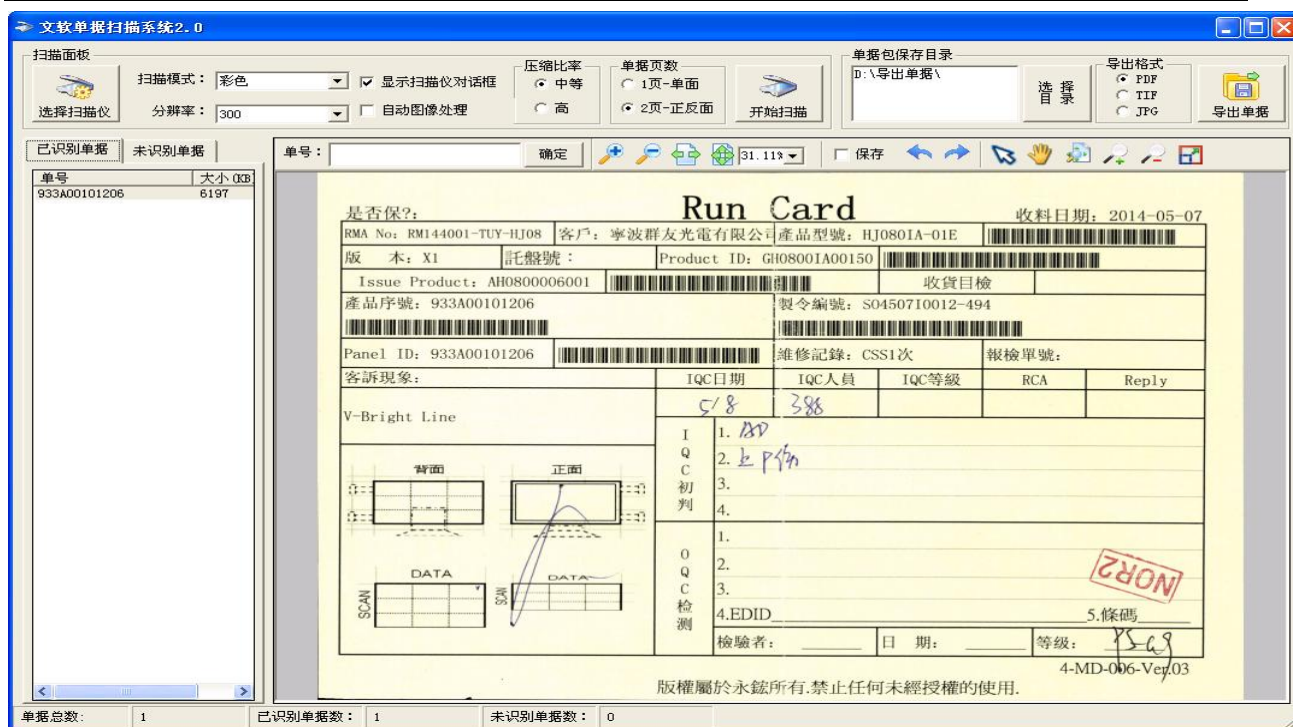
2.1 启动系统

操作步骤：在 window 桌面中找到下图所示的快捷方式，双击运行；



2.1.1 系统主界面

在【备份列表】中，用户可以查看已经完成扫描、修图质检和导出操作的备份档案包；也可以删除该备份档案包或重新处理档案包。



2.2 选择联机扫描仪

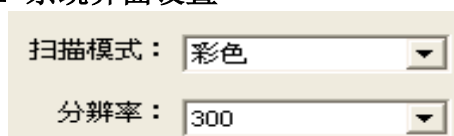
操作步骤：点击【选择扫描仪】，在弹出的【选择来源】对话框中选择联机扫描仪；如下图我们选择【Brother ADS-2100】高速扫描仪。注意：如果【选择来源】列表为空或找不到联机扫描仪的型号，表示扫描仪驱动没安装或安装不正确。



2.3 设置扫描仪参数

可通过系统界面和扫描仪厂家驱动界面设置

2.3.1 系统界面设置



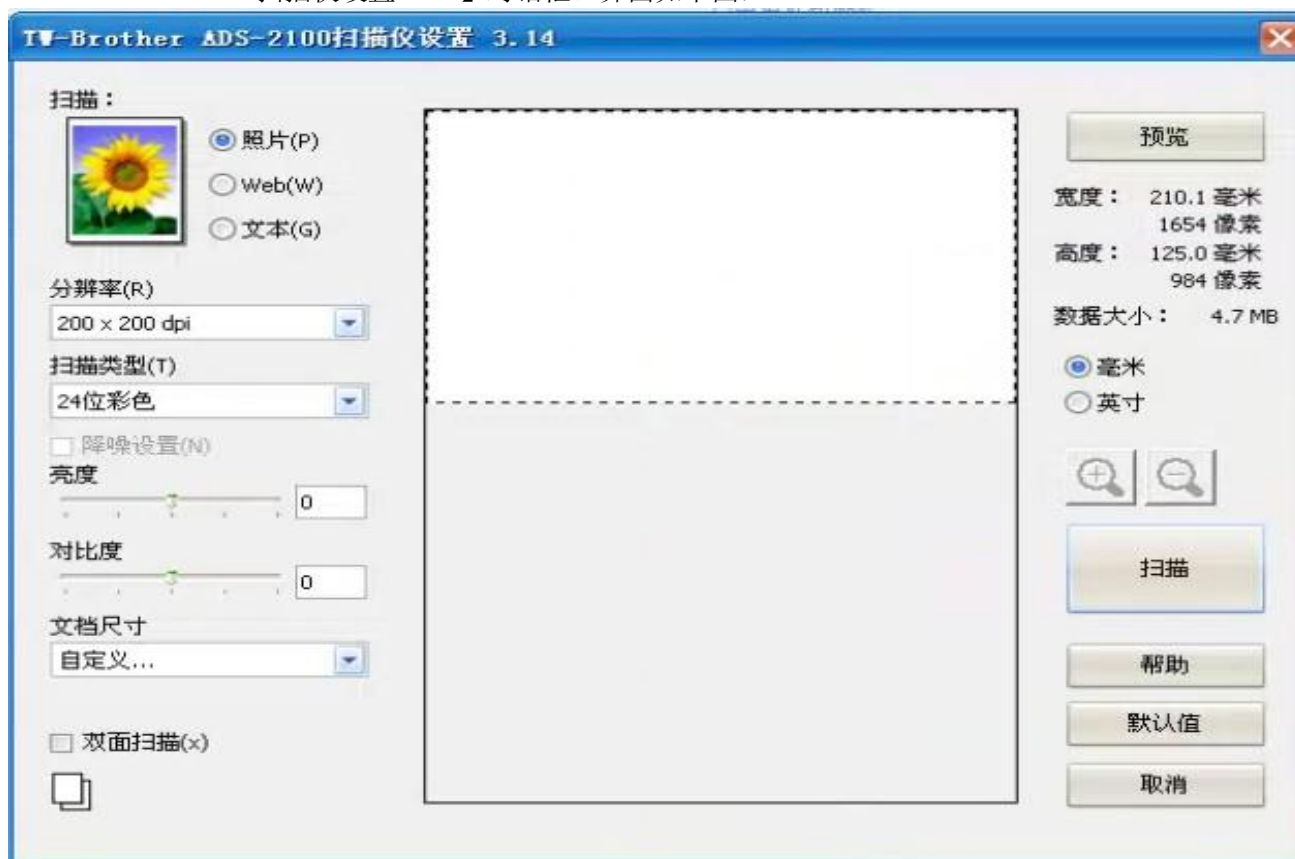
- **扫描模式：**一般分为彩色，灰度和黑白。
- **分辨率：**与图像尺寸和清晰度，扫描速度有关。分辨率越高，扫描速度越慢，图像越清晰；扫描单据，一般使用 200 或 300 分辨率。

2.3.2 设置扫描仪驱动参数

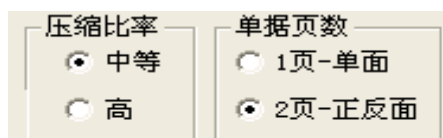
指通过打开扫描仪自带驱动界面，然后对分辨率、扫描类型和文档尺寸进行设置。

操作步骤：

- A. 在【显示扫描仪对话框】打勾状态下，点击【开始扫描】，这时候系统会弹出【TW-Brother ADS-2100 扫描仪设置 3.14】对话框。界面如下图：



2.4 设置单据影像文件参数



2.4.1 压缩比率

导出单据时采用的压缩比率，建议使用[中等]方式。

- **中等：**原图像尺寸减少 40%，使用 300 分辨率彩色扫描，一张单据大小约为 130KB
- **高：**原图像尺寸减少 50%，使用 300 分辨率彩色扫描，一张单据大小约为 100KB

2.4.2 单据页数

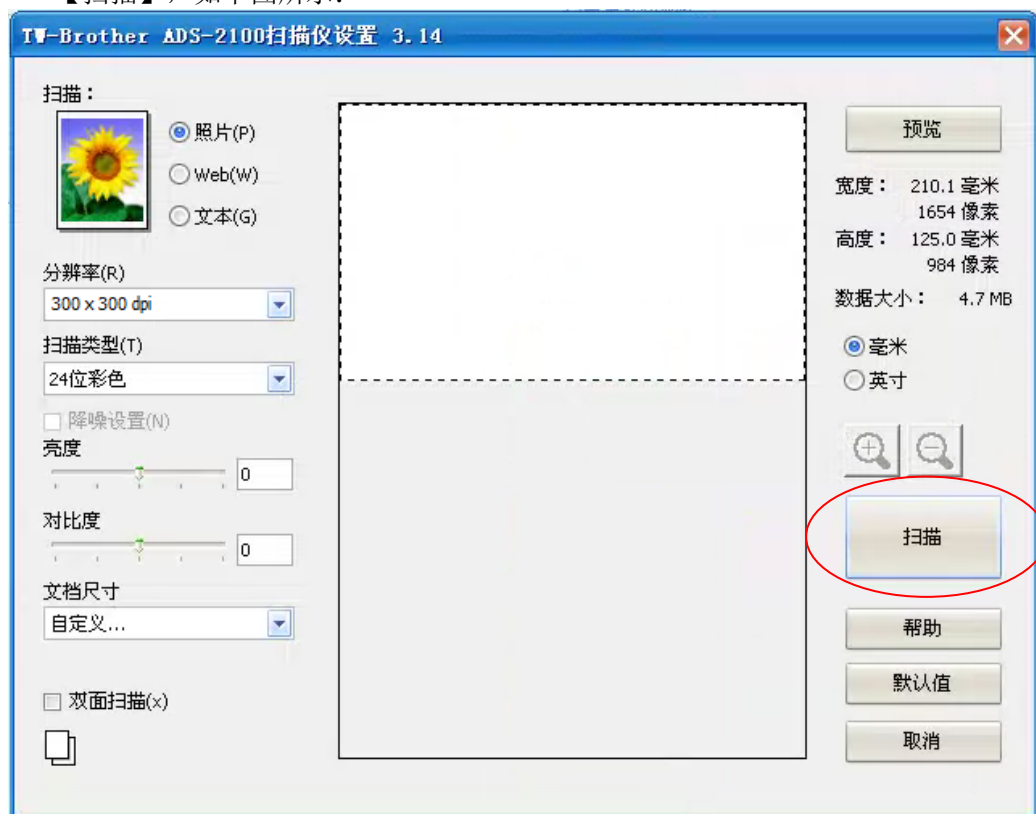
标记扫描的单据是一面，还是正反两面（因为有些单据只需要扫描正面，有些单据需要扫描正反两面）。注意：当选择[2 页-正反面]，一定要使用双面扫描，否则会出错。

- **1 页-单面：**扫描单据一面，一个图像文件只有一页，使用该选项时，建议不要用双面扫描方式。
- **2 页-正反面：**扫描单据正反两面，一个图像文件有二页，使用该选时，要使用双面扫描方式

2.5 开始批量扫描单据

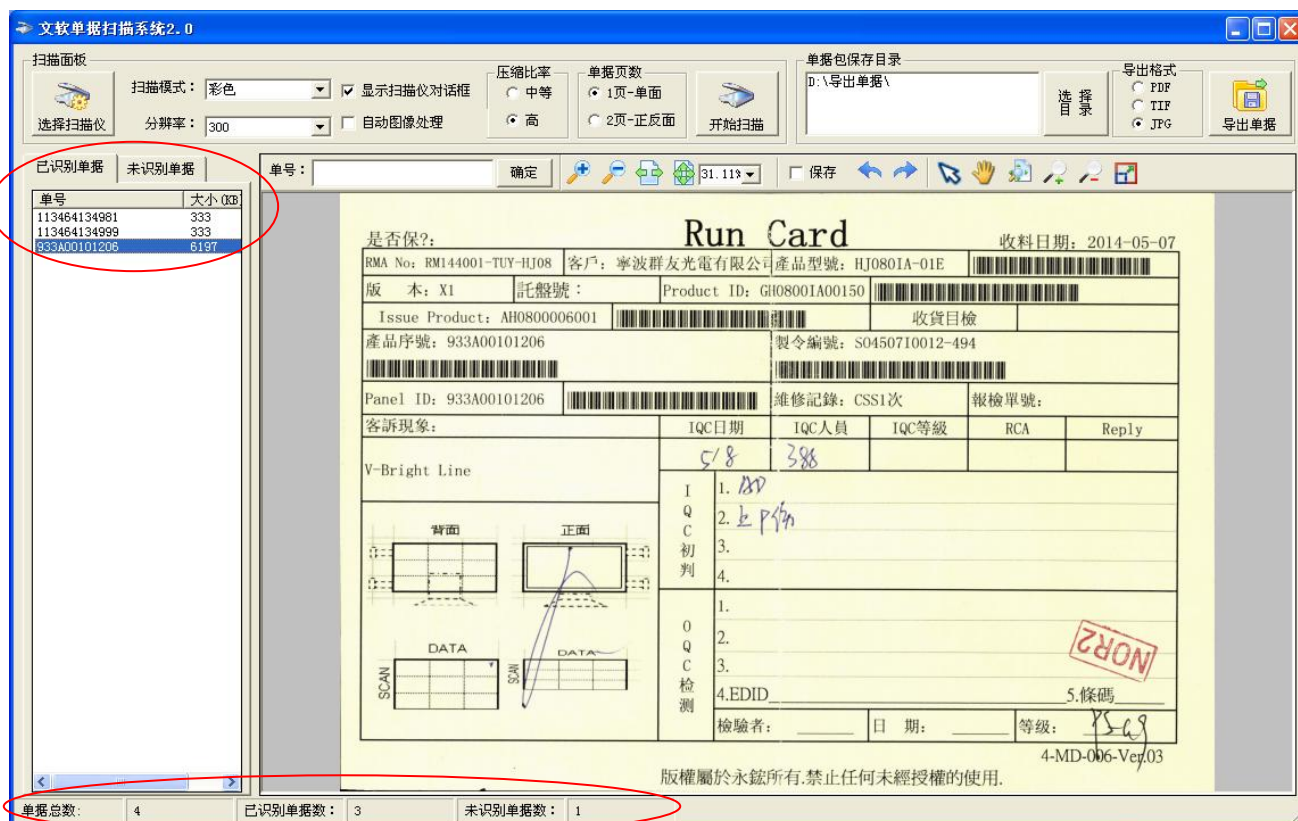
操作步骤：把整理后的单据放到扫描仪的进纸口中，然后单击【开始扫描】。

注意：如果在【显示扫描仪对话框】打勾状态下，系统会弹出扫描仪设置对话框，在对话框中单击【扫描】，如下图所示：



2.6 检查单据影像；

操作步骤：单击【已识别单据】和【未识别单据】查看扫描结果；通过状态框查看单据总数、已识别单据数和未识别单据数。



2.7 校正未识别的单据;

操作步骤: 选择需要校正的单据文件, 接着在【单号录入框】中录入单号, 然后单击【确定】。

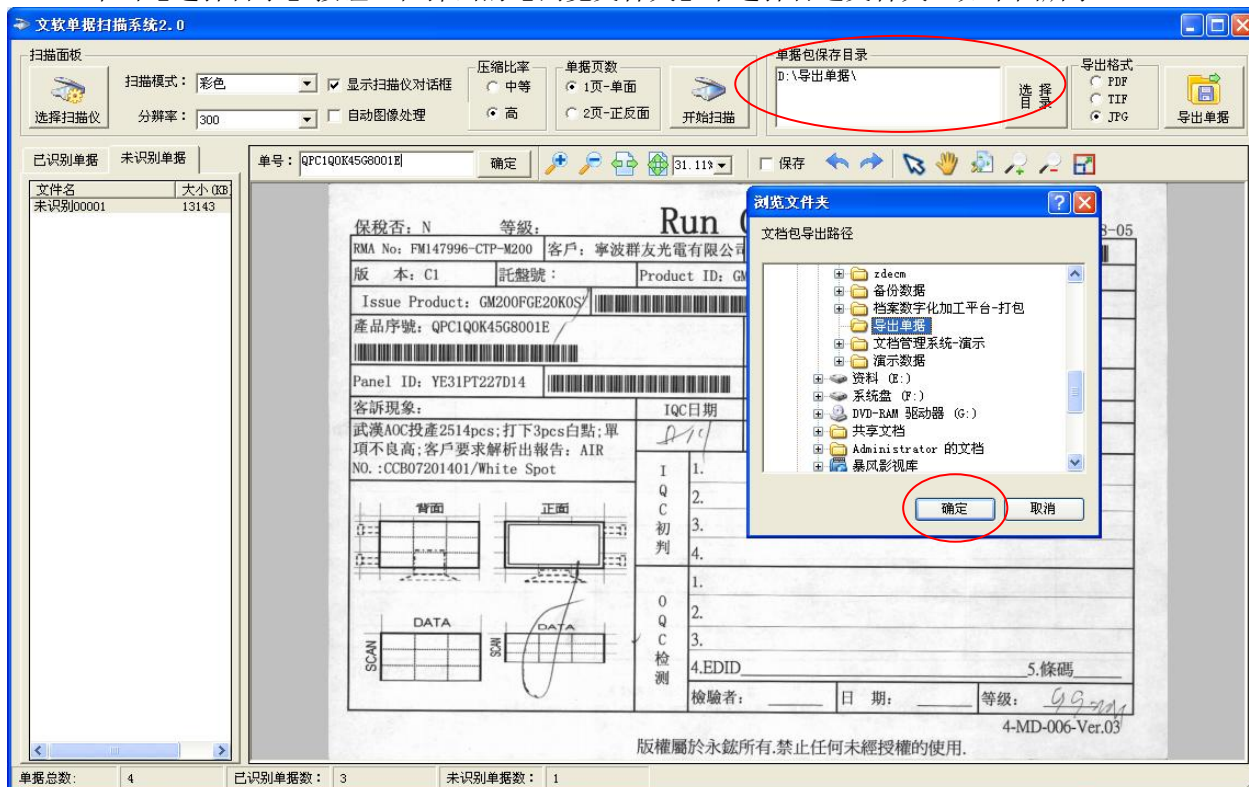


2.8 导出单据包;

检查完单据后, 通过【导出单据】功能把单据图像批量导出到指定文件夹。操作步骤:

1. 选择保存路径:

单击【选择目录】按钮, 在弹出的【浏览文件夹】中选择合适文件夹, 如下图所示:

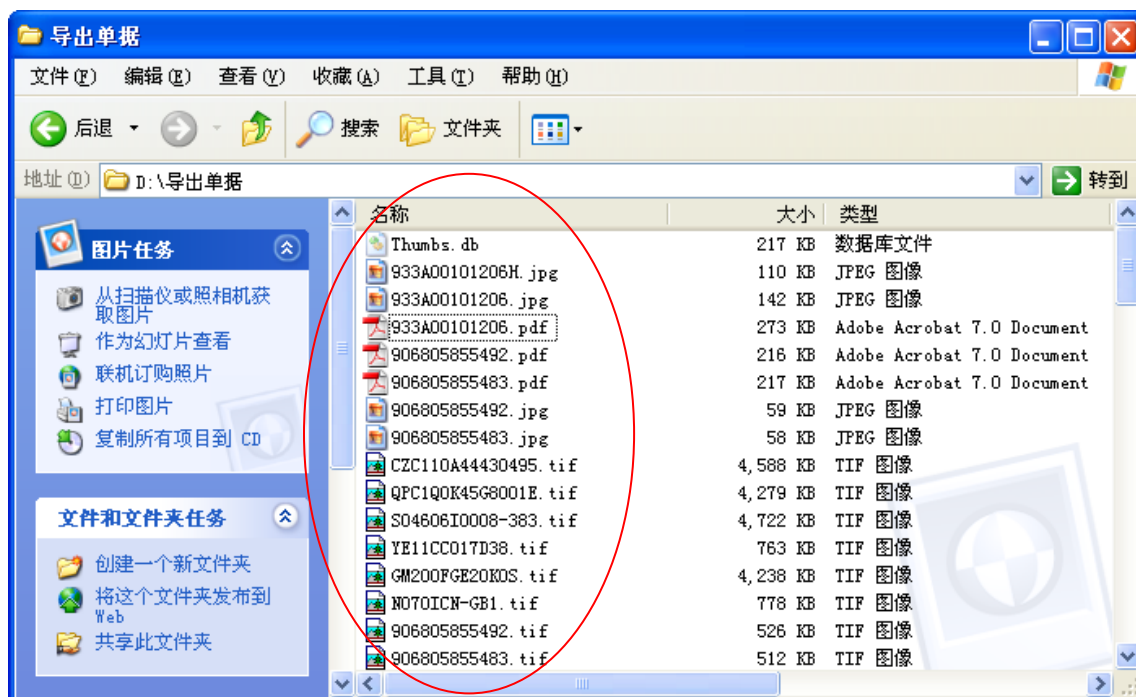


2. 选择导出格式:

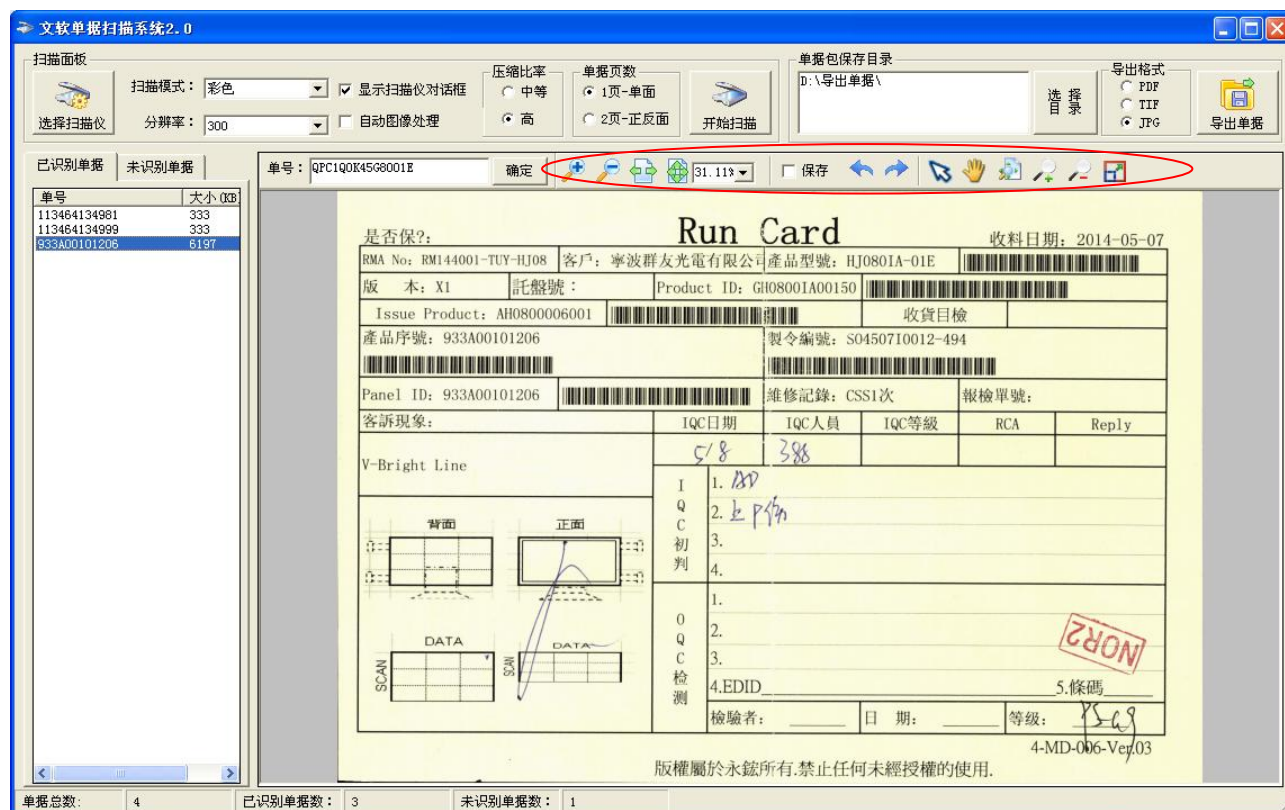
- PDF: 单面或正反面扫描时, 都可以导出 PDF
- TIF: 单面或正反面扫描时, 都可以导出 TIF
- JPG: 单面扫描时, 可以导出 JPG

3. 执行批量导出单据


单击【导出单据】, 系统开始导出, 当弹出【单据导出成功】对话框时, 点击【确定】完成导出。导出结果如下图:



2.9 单据浏览工具介绍



按钮功能介绍（从左边按顺序逐一介绍）：

按 钮	说 明
	放大图像
	缩小图像
	把图像放大至当前显示区域的最大宽度。
	把图像按缩放比率放大至当前显示区域的最大宽度和高度。
	显示/设置图像的放大比率。
	是否保存旋转后的图像（勾上表示保存）。
	向左旋转 90 度。
	向右旋转 90 度。
	设置图像区域鼠标样式为当前样式。
	当图像显示大于当前区域时，抓图移动。

※ 感谢使用！