

COOTC Control Software VISION Remote

简单说明 使用指引



免责声明

COOTC 对本文档中所包含的信息不做任何明示、默示或法定的保证。遵守所有适用的版权法/著作权法是用户的责任。在版权规定的权利之外，

未经 COOTC Corporation 明确书面许可，无论出于何种目的，均不得以任何形式或借助任何手段（电子、机械、影印、录制或其他手段）复制或传播本文档中的任何部分，或将其存储于或引入检索系统。

COOTC 可能对本文档涉及的相关主题拥有专利、专利申请、商标、版权或其他知识产权。除非 COOTC 提供的书面许可协议中有明文规定，否则提供本文档并不表示赋予您使用这些专利、商标、版权或其他知识产权的许可。

© 2010 COOTC Corporation。保留所有权利。其他所有商标均是其各自所有者的财产。

COOTC 和 VISION Remote 是 COOTC Corporation 在中国和/或其他国家/地区的注册商标或商标。其他所有商标均是其各自所有者的财

COOTC VISION REMOTE

目录

目录.....1

什么是 VISION REMOTE.....2

 软件概述..... 2

功能使用介绍.....3

 功能概括:..... 3

 VISION REMOTE 工作界面:.....4

 端口配置设置:6

 上线声音提示.....7

 动态 IP 解析.....8

 皮肤以及色彩.....10

 分组管理.....11

CLIENT 端使用设置:..... 13

 CLIENT 端软件主界面分为菜单栏，与功能管理界面..... 13

 连接上线以及连接密码.....14

 管理权限授予.....14

 管理密码开启.....15

 自动启动与自动开启远程连接.....16

 语言切换.....16

 外置硬件管理.....17

 常用软件运行限制.....17

 插件管理及安装.....17

 远程屏幕控制优化.....17

 导出控制列表.....17

什么是 VISION Remote

软件概述

VISION Remote 是卡卡安全小组推出的一款强大的远程管理软件，使用 VISION Remote，您可以身临现场般地远程控制任何计算机 - 您的伙伴所要做的只是启动一个甚至不需要安装或管理权限的小型应用程序。你也可以使用 VISION Remote 来管理您的企业电脑，超强的安全管理功能以便捷的管理功能 24 小时为您的企业安全保驾护航。

- ✓ 您可以从多个地点访问同一台电脑，并使用高级文件传输、远程关机、Telnet、操作系统集成的 NT 安全性系统支持，服务管理，以及其它功能。VISION 在速度、可靠性及安全性方面的表现超过了所有其它远程控制软件。
- ✓ 稳定快速，无论您使用的是 LAN 还是拨号连接，VISION Remote 都会根据您的网络连接来优化显示质量和速度,自动检测 CPU 使用率调整自己的工作线程,稳定高效。
- ✓ 良好的可扩展性能，提供良好的插件功能，不同插件搭配，随意扩展您的任意需求。
- ✓ 远程权限安全授权，被控制端可以随意的根据不同需求在 Client 端配置不同的访问权限以满足您的需求安全。
- ✓ 外置设备管理，可管理 Client 端的大量外置硬件，可以很方便的开启或关闭这些外置接口。防止非法拷贝或输出,确保您的数据安全

我们提供的软件包包含有两个文件夹一个是 Vision Remote 另外一个 Client
VISION Remote 是控制端，用于控制那些被管理与控制的电脑的。
Client 是被控制端，需要放置在被管理与控制的电脑里面，可以放置在任意文件夹里。

我们承诺：VISION Remote 软件均不会在您的电脑上生成任何多余的文件（日志文件除外），不会主动更改您电脑的任何设置，不带任何后门以及病毒，请您放心使用。

VISION Remote 对个人用户是免费的，且没有任何时间和基本功能上的限制。如果要将软件应用于商业目的，请自觉购买软件授权，支持正版软件！

VISION Remote 使用设置

功能使用介绍

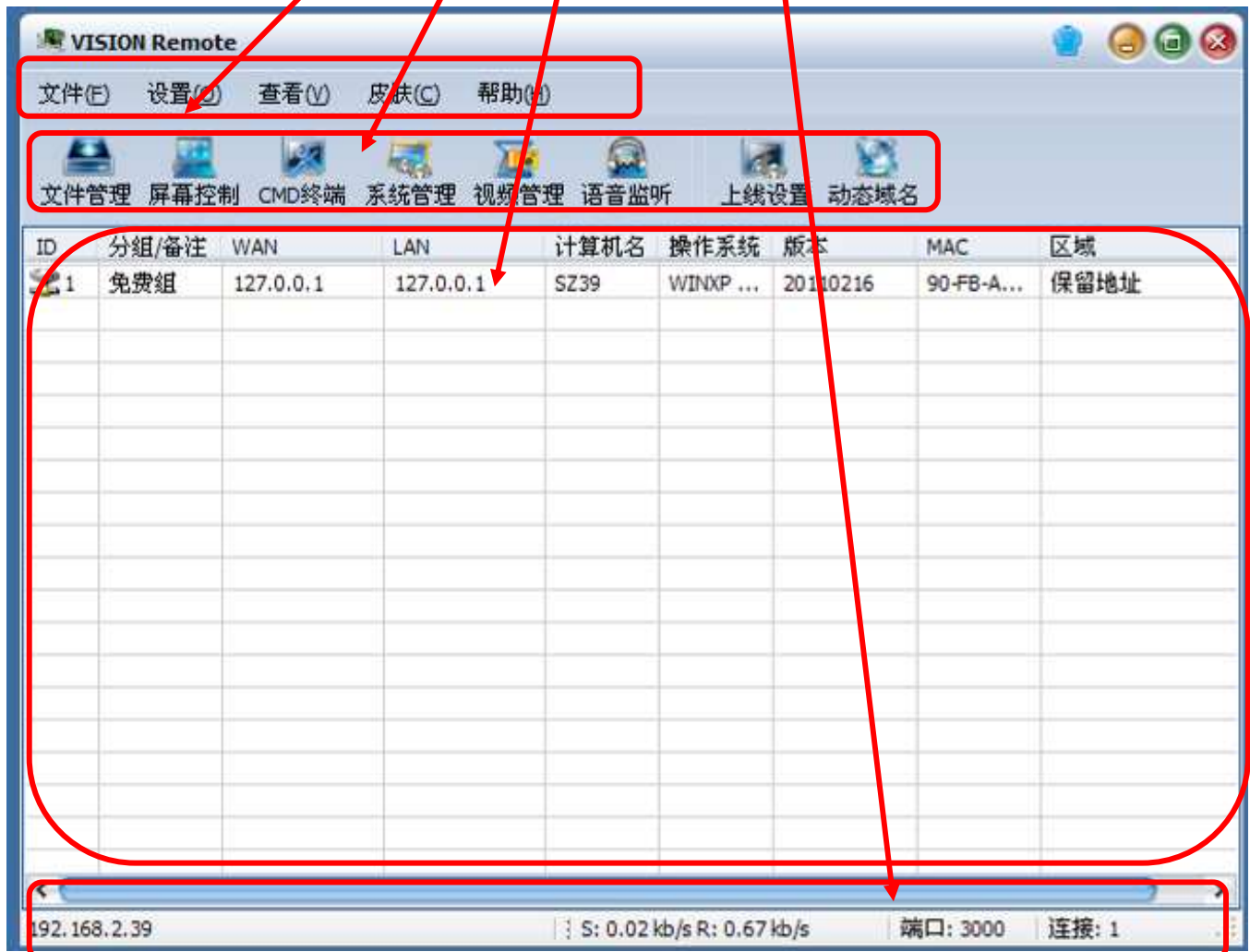
功能概括:

- **系统信息:** 可以查看操作系统版本以及相关信息
- **外置控制:** 可以管理外置接口开放及关闭(如 USB,CD-ROM 等等), 防止数据被拷贝
- **服务管理:** 服务管理提供, 删除服务,停止服务, 启动服务, 以及设置服务启动状态
- **注册表管理:** 远程进行注册表管理, 提供注册表编辑, 查看, 修改删除等功能
- **文件管理:** 文件传输、文件夹批量传输、删除、下载、创建、重命名
- **屏幕控制:** 传输速度快, 多种传输方式, 可以根据不同的网络来优化传输效果或速度。
- **远程终端:** CMD 远程终端
- **系统管理:** 进程管理, 窗口管理, 系统服务管理
- **视频监控:** 监控远程摄像头
- **会话管理:** 注销, 重启, 关机
- **其它功能:** 下载执行指定 URL 中的程序, 隐藏或者显示访问指定网址, 清除系统日志
- **地址位置:** 将 IP 数据库文件 QQWry.Dat 放置在 IPData 文件夹即可显示地理位置
- **集群控制:** 可同时控制多台主机, 同时打开视频监控等管理功能
- **分组管理:** 电脑分组管理,可以单独对分组进行的绑定多个 MAC 与软件限制等功能
- **导出列表:** 将控制的列表信息导出方便进行统计(如操作系统版本、Cpu、硬盘等)
- **垃圾清理:** 清理被控制机器的系统文件的垃圾文件
- **磁盘整理:** 方便远程管理被控制机器的性能!
- **网络支持:** 支持 HTTP、DNS、FTP、3322 上线多种方式
- **系统支持:** VISION 广泛支持 WINDOWS 操作系统支持的系统包括 WINDOWS 2K ,WINDOWS XP,WINDOWS 2008,WINDOWS VISTA,WINDOWS7

VISION Remote 工作界面:

下图为 VISION Remote 的工作界面

软件主界面分为菜单栏，按钮栏，列表栏，以及信息提示栏



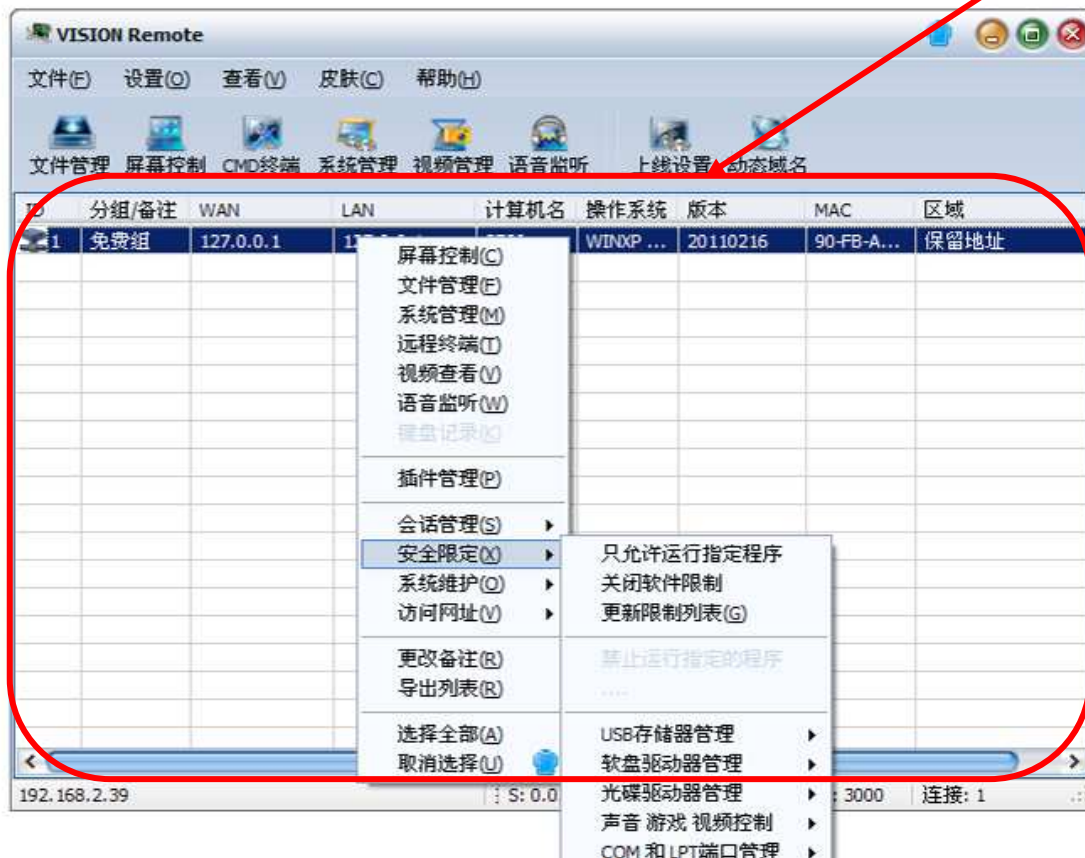
菜单栏主要提供一些上线设置与皮肤更换以及帮助菜单！（如下图）



按钮栏主要是提供部分常用的管理功能按钮（如下图）

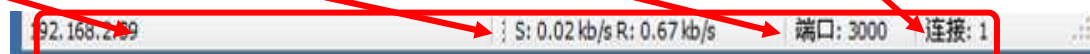


列表栏主要是显示上线主机列表用，所有安装过 Client 端的在线的主机都会显示在这里，在列表框里您可以用鼠标右键选择上线的主机在那里将会弹出更多的菜单选项（如下图）

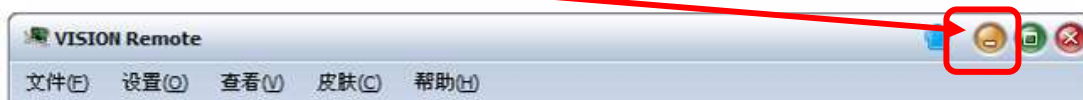


信息提示栏在软件最底部，主要显示你当前的一些状态这些信息描述了软件当前状态以及信息。

1. 你的主机 IP 2 软件占用的网络流量 3. 软件连接端口, 4. 显示 Client 端连接数量（如下图）



最后提一下最小化按钮



当您选择**最小化**以后 VISION Remote 将只会在 windows 屏幕的右下角显示一个托盘图标(音量调整图标旁边), 而不出现在任务栏, 当您想回到 VISION Remote 的主界面, 只需要双击该托盘图标即可。



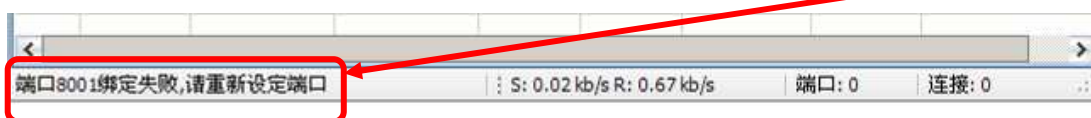
端口配置设置:

开启 VisionRemote 后, 如果您需要指定上线端口, 选择菜单的“设置”下拉菜单->“服务端设置”

在弹出的对话框中选择**监听端口**, 输入您需要设置的**端口号**以及**上线密码** (如下图)



如果设置的端口被占用返回主界面的时候软件底部的**信息提示栏**会有提示端口绑定失败(如下图)



端口绑定失败的时候, 您需要注意有哪些软件占用了设置的端口, 您可以在 WINDOWS 的开始菜单里运行 CMD.EXE, 在命令提示行里面输入 netstat -an -o 命令查询, 在输出的结果里您 Local Address 这里栏里查看到您的电脑里使用的端口情况 (如下图)

```
C:\>netstat -an -o

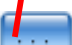
Active Connections

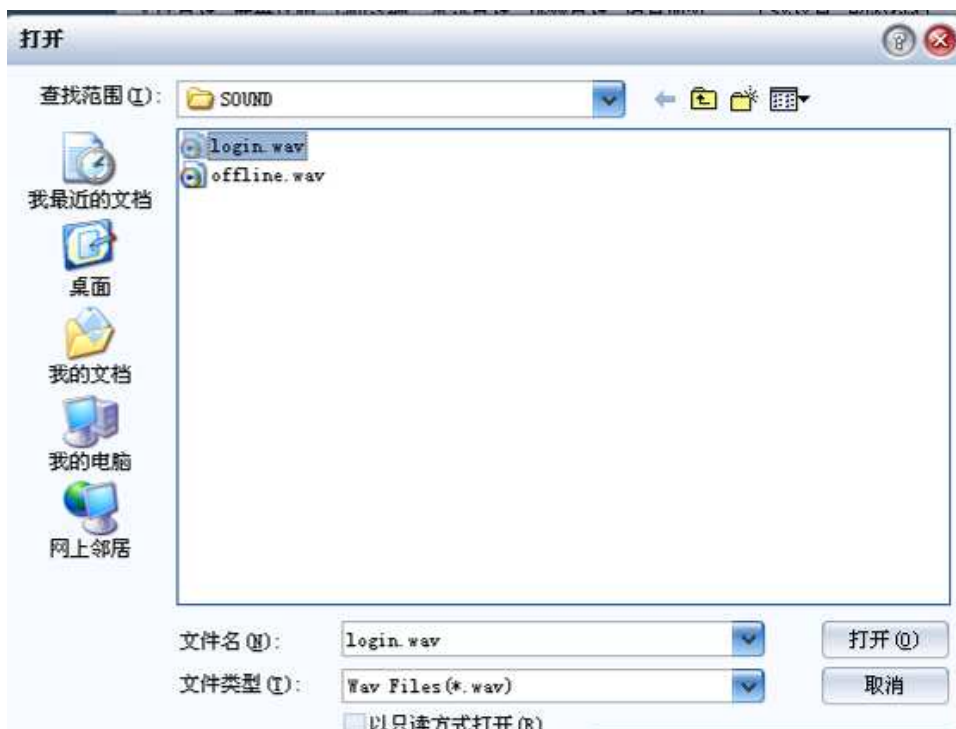
Proto Local Address Foreign Address State PID
TCP 0.0.0.0:135 0.0.0.0:0 LISTENING 1144
TCP 0.0.0.0:445 0.0.0.0:0 LISTENING 4
TCP 0.0.0.0:3000 0.0.0.0:0 LISTENING 1348
TCP 0.0.0.0:6000 0.0.0.0:0 LISTENING 3620
TCP 127.0.0.1:1029 0.0.0.0:0 LISTENING 2688
TCP 192.168.1.10:139 0.0.0.0:0 LISTENING 4
TCP 192.168.1.10:2243 58.68.225.15:80 CLOSE_WAIT 1716
TCP 192.168.1.10:2712 211.100.49.13:80 CLOSING 2892
TCP 192.168.1.10:2720 117.33.177.157:16357 FIN_WAIT_1 3620
TCP 192.168.1.10:2731 113.89.5.127:6000 LAST_ACK 3620
TCP 192.168.1.10:2736 121.14.11.177:80 TIME_WAIT 0
TCP 192.168.1.10:2737 121.14.11.177:80 TIME_WAIT 0
TCP 192.168.1.10:2738 121.14.11.177:80 TIME_WAIT 0
TCP 192.168.1.10:2739 121.14.11.177:80 TIME_WAIT 0
TCP 192.168.1.10:2740 121.14.11.177:80 FIN_WAIT_1 1716
TCP 192.168.1.10:2742 121.14.11.86:80 TIME_WAIT 0
TCP 192.168.1.10:2743 121.14.11.165:8080 TIME_WAIT 0
TCP 192.168.128.1:139 0.0.0.0:0 LISTENING 4
UDP 0.0.0.0:445 *:* 4
```

上线声音提示

如果您需要开启上线声音，选择设置菜单->服务端设置在弹出的对话框中勾上“开启语音提示”功能（如下图）



然后选择“有主机上线时”输入框右边的  按钮在弹出的选择框中选择你喜欢的音乐或者采用我们提供的声音（如下图）



下线声音也是一样的操作方法，这里就不再重复叙述。

动态 IP 解析

如果您是使用的 ADSL 或类似的动态 IP 连接互联网，但是您又需要控制其他地方的电脑，这就需要您使用到动态 IP 解析功能。

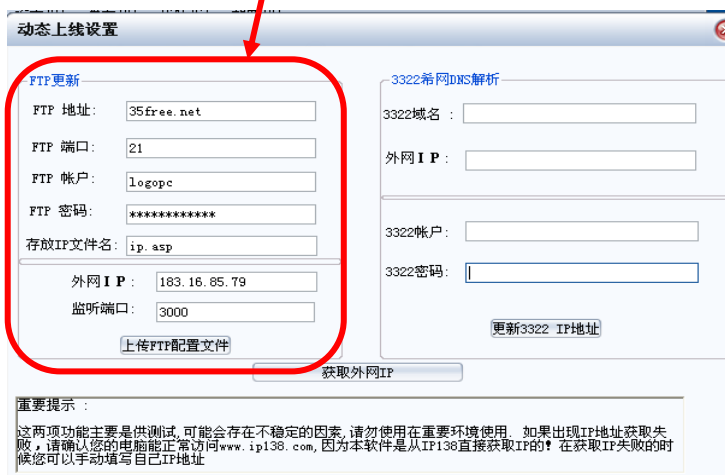
如果您使用了路由器，在使用动态 IP 解析功能之前您需要在路由器上映射您设置的监听端口如果您没有过监听端口默认将是 3000。这里我们就不再介绍端口映射，您可以咨询您身边的网络专家或在网络上查询相关资料。

我们提供的动态 IP 解析功能支持 FTP 上线和 3322 域名上线两种(如下图), 切记: 两个功能不能同时使用, 同一时间只能单独使用一个!



在使用动态 IP 解析功能时候，您需要获得您的外网 IP，您可以使用我们提供的”获得外网 IP”按钮 **获取外网IP** 来获得您的外网 IP，注：一旦获取到后将自动填写进外网 IP 栏

如果您使用 **FTP 更新** 则只需要输入 FTP 更新这边的相关资料则可，不用填写 3322 希网 DNS 解析这边的相关资料。



填写格式如下：

FTP 地址： www. 你的 FTP 地址. com (不用输入 ftp:// 另外该 FTP 地址必须有对应的 HTTP 空间访问地址)

FTP 端口： 21 (一般 FTP 默认端口默认是 21)

FTP 帐户： USER (你的 FTP 帐户)

FTP 密码： ***** (你的 FTP 密码)

存放 IP 文件名： 123. asp (你自己随意填写, 填写的时候记得后缀是要可以访问的类型例如 xx. jpg , xx. txt , xx. asp 都是可以的)

外网 IP： xxx. xxx. xxx. xxx (之前动作“获取外网 IP”后自动填写, 您也可以自己修改)

监听端口： 3000 (默认是 3000, 如果您在系统设置里面修改过其他端口这里就要修改成你之前修改的端口)

填写完这些资料后选择“上传 FTP 文件”按钮即可。Client 端连接的时候需要注意：允许连接的域名或 IP 这里填写您的 FTP 对应的 HTTP 地址，格式如下：

http://www. 你的 FTP 地址. com/123. asp (注：一定要填写 http://)

如果您使用 3322 希网 DNS 解析则只需要输入 3322 希网 DNS 解析这边的相关资料则可，不用填写 FTP 更新这边的相关资料。



动态上线设置

FTP更新

FTP 地址:

FTP 端口:

FTP 帐户:

FTP 密码:

存放IP文件名:

外网IP:

监听端口:

上传FTP配置文件

3322希网DNS解析

3322域名:

外网IP:

3322帐户:

3322密码:

更新3322 IP地址

获取外网IP

重要提示:

这两项功能主要是供测试, 可能会存在不稳定的因素, 请勿使用在重要环境使用. 如果出现IP地址获取失败, 请确认您的电脑能正常访问www.ip138.com, 因为本软件是从IP138直接获取IP的! 在获取IP失败的时候您可以手动填写自己IP地址

填写格式如下：

3322 域名： (一般为 xxxx. 3322. org)

外网 IP： xxx. xxx. xxx. xxx (之前动作“获取外网 IP”后自动填写, 您也可以自己修改)

3322 帐户： 您的 3322 登陆帐户

3322 密码： 您的 3322 登陆密码

填写完这些资料后选择“更新 3322IP 地址”按钮即可。Client 端连接的时候需要注意：允许连接的域名或 IP 这里填写您的 FTP 对应的 HTTP 地址，格式如下：

xxxx. 3322. org (注：不需要填写 http://)

设置完成后您就可以正常管理与控制那些安装过 Client 端的电脑了。

皮肤以及色彩

您可以在菜单栏的皮肤下拉菜单里选择更换皮肤，我们默认提供了 7 个皮肤给您选择，您可以根据自己的喜好选择皮肤。（如下图）



另外我们还提供了颜色调整. 您还可以调整皮肤的各种特效. 您可以在菜单栏的皮肤下拉菜单里选择色彩设置. 在弹出的“皮肤色彩调整”对话框里有多中效果供您调节. 直调整到您满意的结果为止(效果如下)



如果您想恢复皮肤默认值，您可以打开软件目录的 *VisionRemote.ini* 配置文件删除以下项既可。

[皮肤]

色调=0

饱和=0

亮度=0

透明=255

阴影大小=2

阴影清晰=0

阴影亮度=0

ColorR=0

ColorG=0

ColorB=0

Menu=0

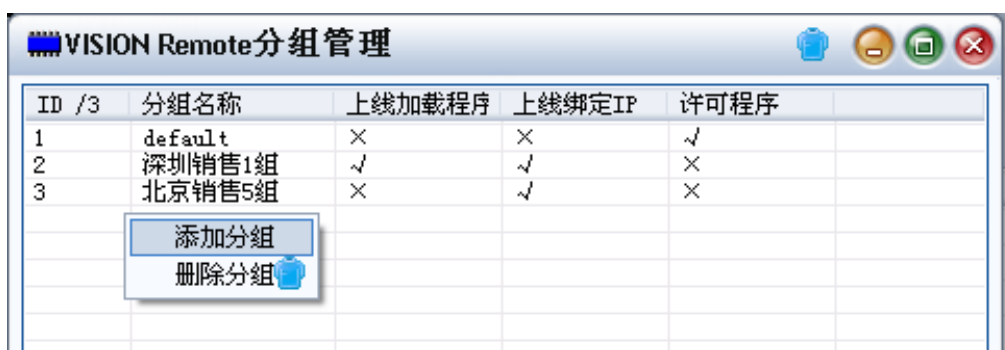
分组管理

分组管理极大的方便了对多台电脑进行统一的管理，目前提供的功能有批量绑定 MAC 与软件运行限制

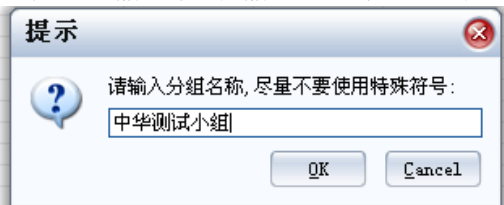
使用分组管理前，您应当建立分组。请在菜单栏的设置菜单选择分组管理



在弹出的对话框列表里单击鼠标右键，在弹出的菜单里选者添加分组

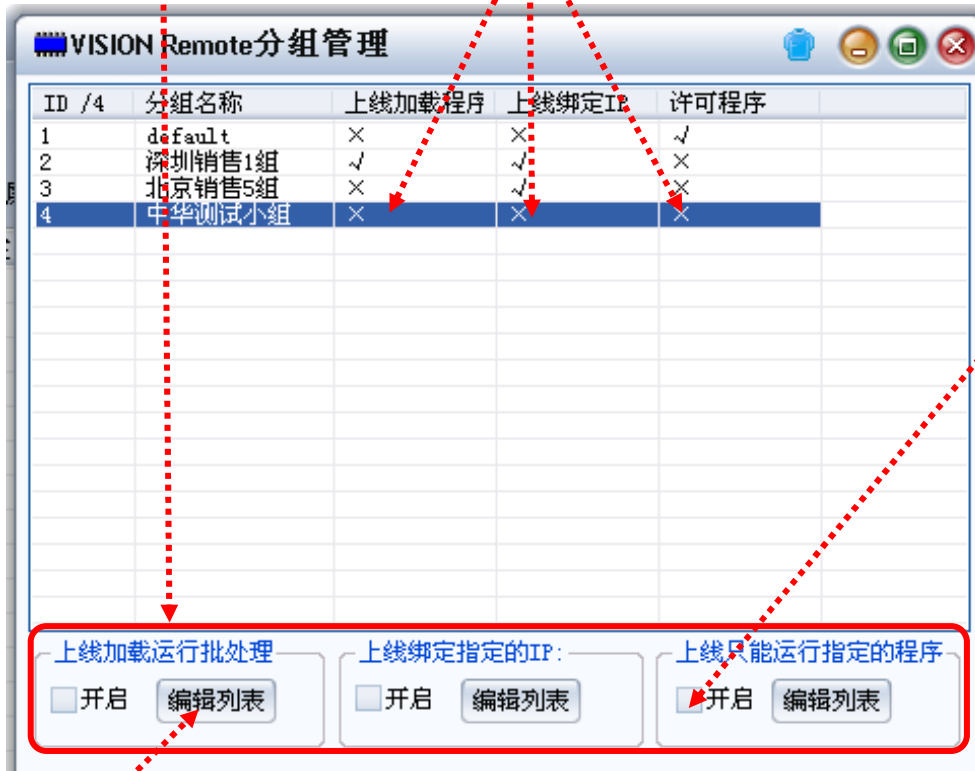


在弹出的输入框中输入想要建立的分组名即可。(这里我们测试使用的名字是中华测试小组)



在建立好分组以后我们可以使用分组功能了，首先您需要开启您需要的功能，在分组管理里，我们提供了三个扩展功能。

建立分组后，这些扩展功能默认是不开启的，没有开启的功能默认显示为 X，需要您手动选择开启，开启后显示为√



在您开启管理功能后，需要设置对应管理功能的内容才能够有效，这里请选择对应功能的编辑列表按钮，在弹出的文本编辑器里您可以设置这些分组管理功能。设置格式如下

上线加载运行批处理

格式为任意 CMD 命令，例如 `del c:\xxxx.log`

上线绑定指定 IP

格式为：IP 地址 MAC 地址 ,可以多条地址绑定

例如

192.168.1.2 40-16-9f-a0-68-20

192.168.1.3 40-16-9f-a0-68-21

192.168.1.4 0-16-9f-a0-68-22

上线只能运行指定的程序

格式为：exe 的可执行名例如（非指定的 exe 将不能运行）

IEEXPLORE.EXE

wmplayer.exe

EXCEL.EXE

WINWORD.EXE

想要关闭该功能请在程序主界面的上线列表里单击鼠标右键，选择菜单->安全选项->关闭软件限制

Client 端使用设置:

Client 端是被控制端，免安装的版本，只需要下载到您需要被您远程控制管理的机器上解压(需要 WinRAR3.7 以上版本)，放置在任意文件夹既可。

我们打开 Client 端的 Client.exe 以后出现 Client.exe 的工作主界面(如下图)



Client 端软件主界面分为菜单栏，与功能管理界面

菜单栏主要提供一些上线设置与帮助菜单！（如上图）

功能管理界面主要提供了上线的一些相关设置如连接 IP 设置，连接密码设置，安全选项，以及启动远程管理连接按钮

最后提一下最小化按钮

当您选择最小化以后 Client 将只会在 windows 屏幕的右下角显示一个托盘图标(音量调节图标旁边)，而不出现在任务栏,当您回到 Client 界面，只需要双击该托盘图标即可。



连接上线以及连接密码

开启 Client 以后需要在允许连接的域名或 IP 这一栏输入您许可的 IP 地址+端口（您让谁连接进来就填写谁电脑的 IP 地址+端口 或 域名+端口）不能填写 http://或者 https://否则无法连接远程控制端

格式如下

192.168.1.10:3000 (不允许填加 http: //)
www.xxx.com:3000 (不允许填加 http: //)
XXXX.3322.org:3000 (不允许填加 http: //)

如果 VisionRemote 控制端是采用 FTP 上线的方式就应该填写成 FTP 空间对应的 HTTP 地址一定要添加 http://或者 https:// 否则无法连接远程控制端

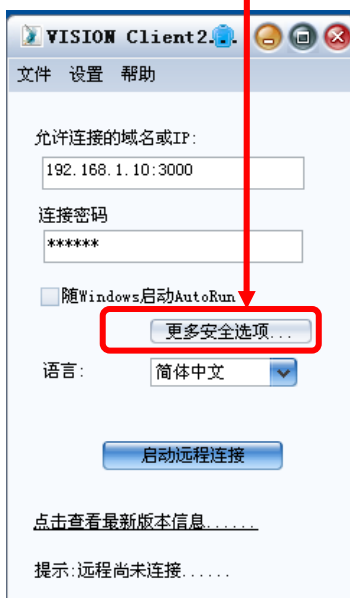
格式如下:

http://www.xxxx.com/123.asp (要添加 http://或者 https://)
http://202.96.13.18/1111.txt (要添加 http://或者 https://)
https://www.xxxx.com/123.html (要添加 http://或者 https://)

连接密码是您自己随意设置的，默认是 123456，VisionRemote 控制端如果没有您提供的密码，将无进入您的电脑进行任何操作。

管理权限赋予

设置完以上信息以后您还需要赋予设置远程对您电脑的操作权限，您需要点击 Client 的功能管理界面的**更多安全选项**来设置权限，否则 VisionRemote 远程控制端将无法访问您任何的信息（插件不在此限制范围，是可以访问的）。

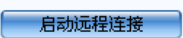


在弹出的对话框中选择您需要赋予给远程控制的权限, 根据情况分配是否允许访问您电脑的相关资源, 没有您的授权远程控制端是无法访问您相关的资源的 (如果您安装过插件不在此限制范围, 是可以访问的)

例如: 只是要远程协助就只用勾上桌面访问与语音访问既可, 那样远程控制那边就只能访问您的桌面与您的电脑语音 (方便与您通话), 没有其他访问权限 (插件不在此限制范围, 是可以访问的) (如下图)

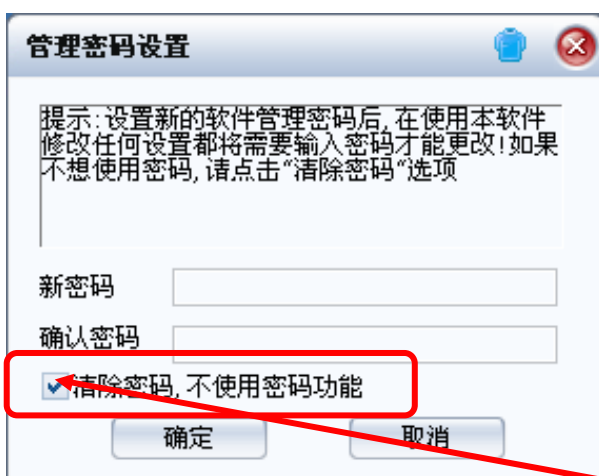


注: 如果您不设置相安全选项 Client 端将自动继承上次您设置的权限设置.

设置完成后您就可以在主界面点击  “启动远程连接” 启动远程, 允许经过您授权的 VISION Remote 远程用户进入您的电脑进行管理了。

管理密码开启

选择菜单上的“文件”下拉菜单->“密码”在弹出的对话框中可以设置新的密码, 如果以前设置过密码, 以前设置的密码将作废。(如下图)

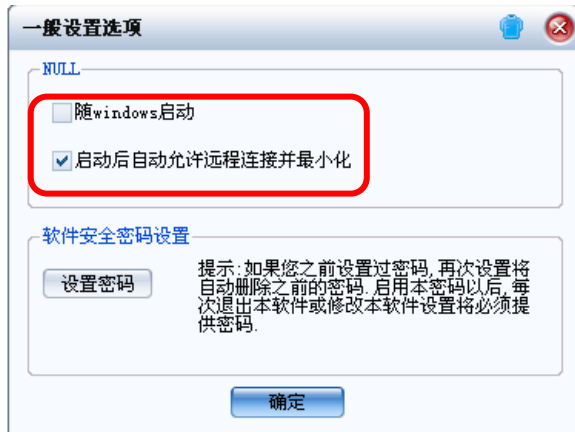


另外: 我们还提供了清除密码功能, 只要勾上“清除密码”选项, 以前设置的密码将被清理掉!

自动启动与自动开启远程连接

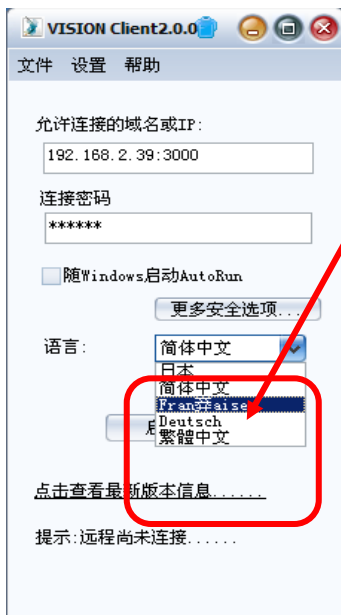
如果您想软件在开机登陆后自动启动，您可以在菜单栏选择“设置”下拉菜单->“一般设置”在弹出的对话框里勾“上随 windows 启动”选项即可。

如果您想要软件启动后自动开启连接，请勾上“启动后自动允许远程连接并最小化”选项既可。



语言切换

在 Client 端主界面我们提供了**多国语言切换功能**，后续我们将提供更多国家的语言，方便大家使用。由于我们提供的语言都是由 google.com 自动翻译，如果您发现翻译错误的地方，请及时的告知我们纠正。谢谢！



以上简单的使用介绍完毕，如果您需要更加详细的使用说明，请访问我们的网站 <http://www.cootc.com> 查阅最新的使用技巧

更多功能使用

外置硬件管理

常用软件运行限制

插件管理及安装

远程屏幕控制优化

导出控制列表



COOTC Information Technology Co. Ltd.

编撰: LOGOPC

VISION Remote 使用说明指引

第 2 版

2011 年 8 月



COOTC 2-VISION-2011-X 2

Copyright(C) 2009-2011 Cootc Information Technology Co., Ltd. All Rights Reserved.