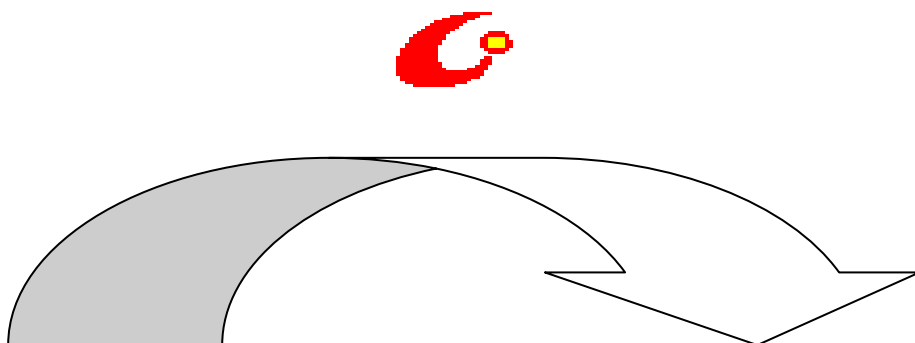


PowerNet 智网网络监控软件

使用说明书



广州东明珠软件有限公司

地址：广州市天河区天河路 549 号龙宛大厦 A2 栋 701

电话：020-87596981

邮编：510630

E-mail: service@ctwise.com

Http://www.ctwise.com

目 录

第一章	系统安装	1
1.1	系统配置	1
1.2	安装程序	1
1.3	安装程序	5
第二章	系统注册	6
2.1	系统登陆	6
2.2	修改密码	6
2.3	产品注册	7
第三章	基本数据设置	7
3.1	网络环境设置	7
3.2	修正用户信息	8
第四章	信息查询功能	9
4.1	实时流量信息	9
4.2	用户网络活动信息	10
4.3	实时聊天	10
4.4	浏览网页	11
4.5	邮件历史	12
4.6	聊天信息	13
4.6	传送文件历史	14
4.7	下载文件历史	14
第五章	用户控制	15
5.1	用户控制的基本设定	15
5.2	IP控制	16
5.3	指定控制端口	17
5.4	指定控制网站	17
5.6	设计规则分析	18

第一章 系统安装

1.1 系统配置

分有硬件配置、软件配置：

1、网络操作系统

MICROSOFT WINDOWS 98、2000 或 XP，建议使用 XP

2、数据库

SQL Server4.0 以上，或 Access8.0 以上

3、硬件配置

需 HUB，或有镜像功能的交换机。具体硬件设置请参照 1.3。

1.2 安装程序

在使用系统之前都会对系统进行安装。由于安装需的各种组件已经具备，就可以直接安装了，具体的安装步骤如下：

（1）安装光盘放在 CD-ROM 中，打开光盘选择智网安装，点

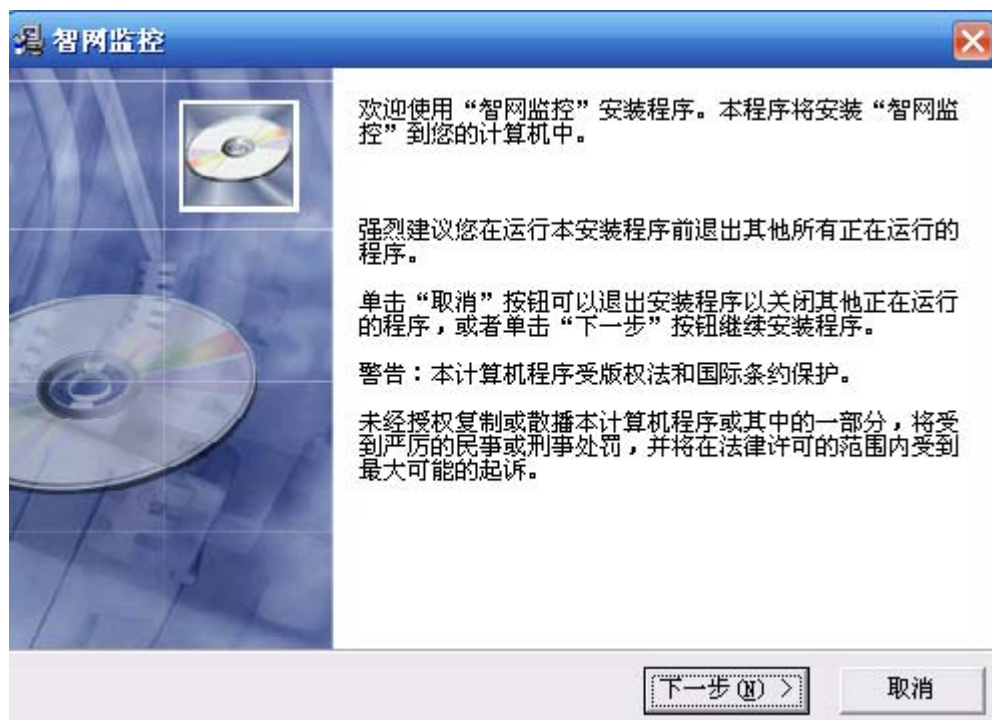


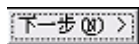
此时系统自动运行并弹出安装。

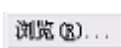
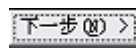
（2）安装程序开始准备复制文件安装向导，请等待正在处理文件进入 安装组件界面如图所示。

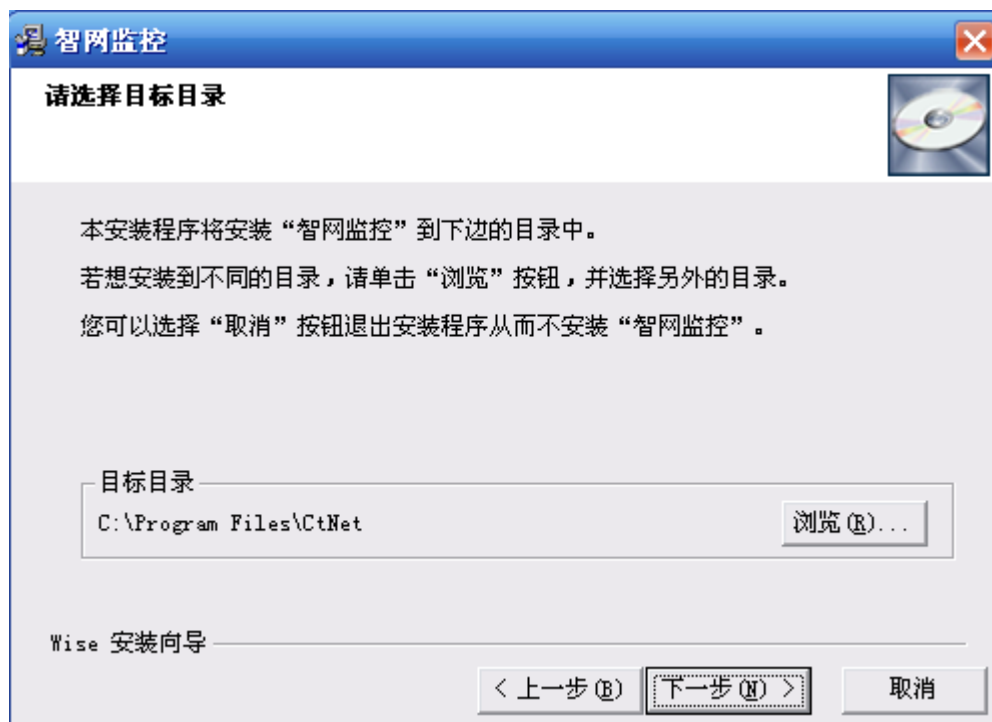


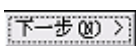

（3）弹出，欢迎使用“智网监控”安装程序。。。。。如图所示。

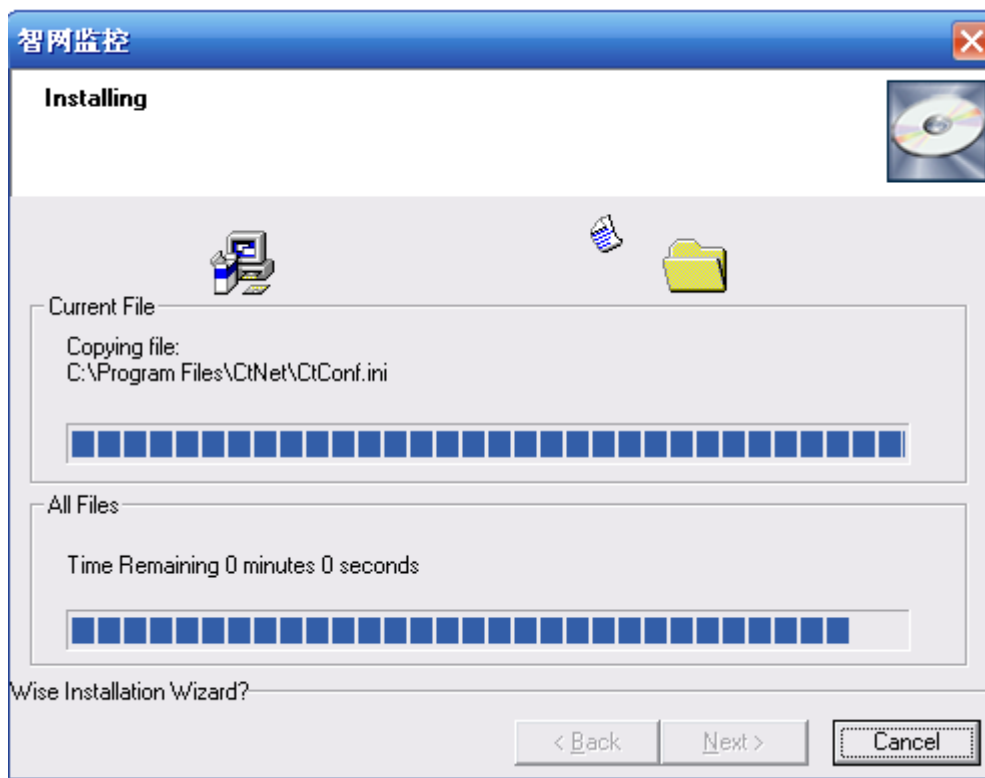


选择  ，进入下一安装界面。

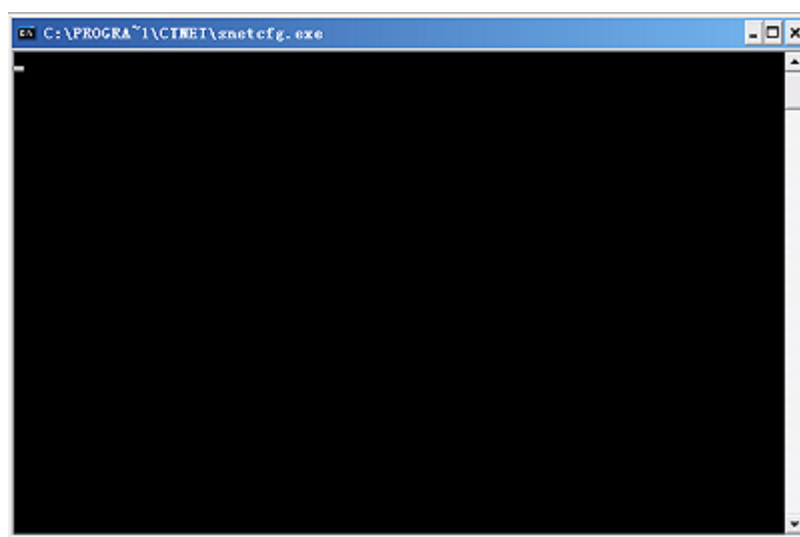
- (4) 如图所示，在此，选择  可设定程序所在的安装路径，选择  将进入下一安装界面。




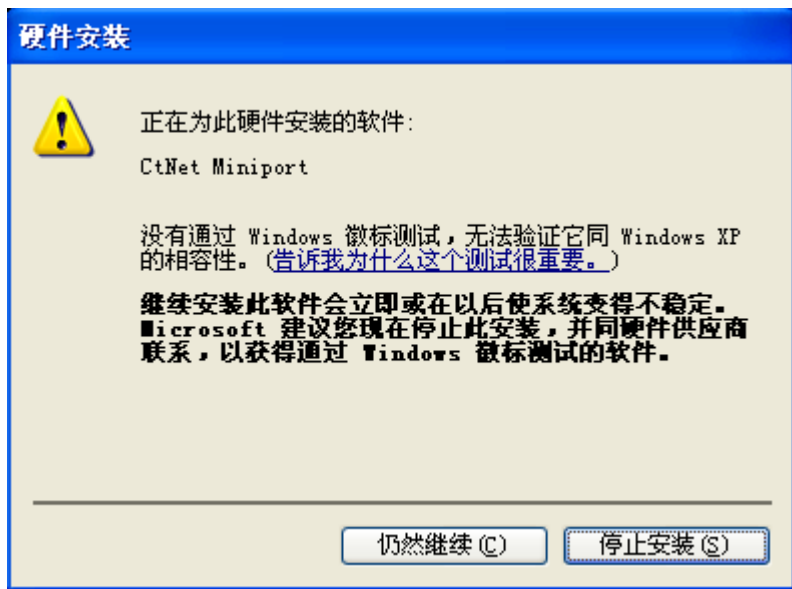
- (5) 逐步选择  后，安装程序将进入如下图所示的安装界面。在此，如果想取消安装，选择  ，将取消程序安装。需继续，请等待程序运行，将进入一下安装界面。



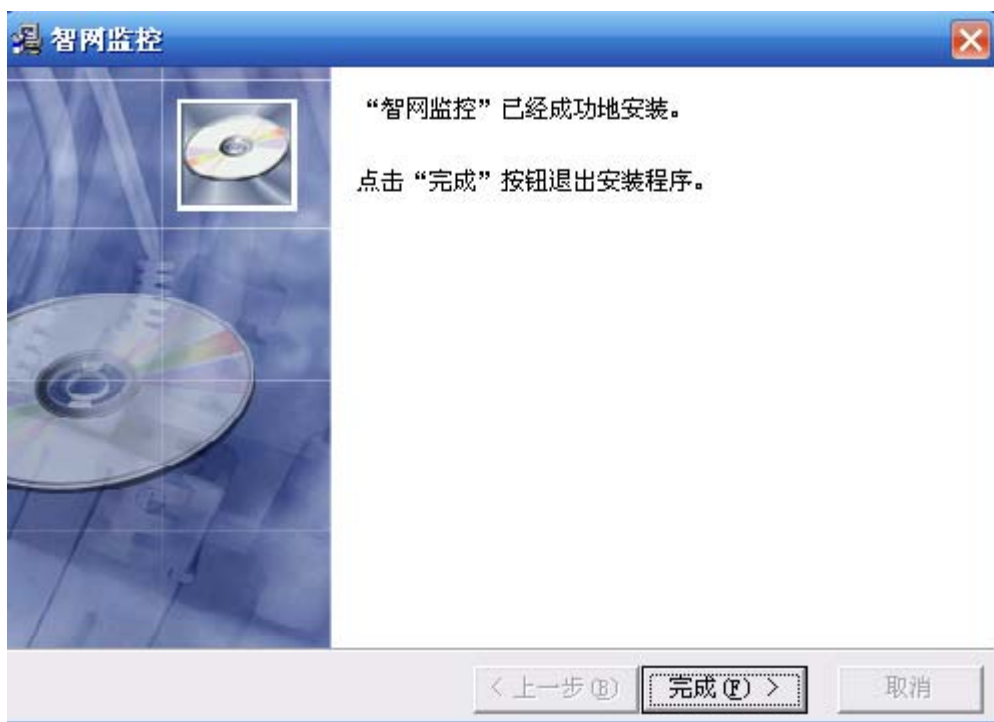
在此安装运行时，会弹出如下图所示的界面，这是正常的安装过程，不用理会。



有些操作系统，还会弹出如下图所示的界面，表示这个软件需经过正版认证。这是受版本法保护的正版软件，这个提示不用理会。请多次选择 。程序将自动进入下一安装界面。



- (6) 最后，程序弹出“已经成功安装”的对话框。选择“完成”按钮，结束整个安装过程。程序将自动运行，进入正式使用界面。



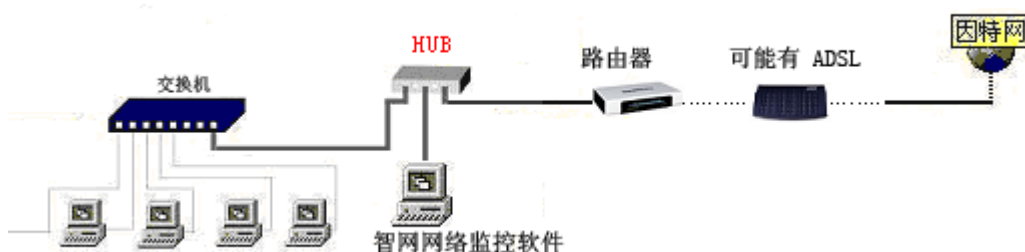
1.3 安装程序

网络环境配置的总体原则是，通过 HUB 或镜像端口，获得以 INTERNET 相联的网络端口所有进出的包。监控机器通过分析所获得的所有包，对局域网内所有用户的上网行为分析，获得用户上网的所有信息，从而达到监控、控制网络的目的。

对于一般网络环境来说，网络环境主要接入有两种方式。一种是通过在路由路与之交换机之间增加 HUB 的形式。另一种是在路由器与之前增加镜像交换机的形式。在有些网络环境中，有的中心交换机已有镜像功能，那么设置好镜像端口和监控端口，即可。

(1) 路由器与交换机之间，增加 HUB 形式。

网络构造，如图所示：

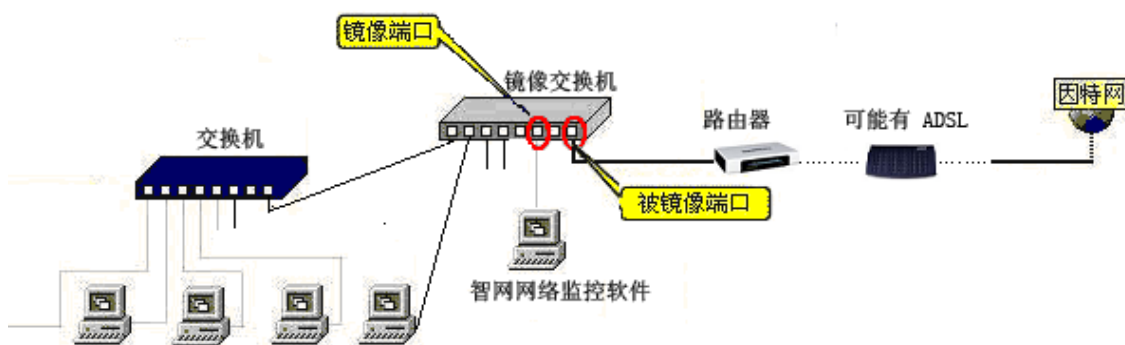


这种网络结构仅适合网络环境的比较简单的环境。在规模比较小的局域网内使用，还可以。不适合网络环境较大的网络环境。原因是，HUB 的处理方式是广播所有端口的包到所有端口，受此控制，HUB 的网络速度只能是 10M。交换机至少是 100M 以上了。

不过，只种架构造成本低廉，在不大规模改变网络环境的情况下，使用它来测试使用智网网络监控软件，非常适合。因为这种环境与第二种环境理论上是一样的。这种环境通过了，第二种环境也就通过了。

(2) 路由器与交换机之间，增加镜像交换机。

网络架构，如图所示：



这种网络架构是最常用的网络构造方式。

以使用最多的 TP-Link TL-SF 2005 为例说明。在已有的路由器与交换机之间，增加一台 TL-SF 2005 镜像交换机，其上联端口，也是被镜像端口，接路由器；其监控口，也是镜像端口，



接安装有智网网络监控软件的电脑。其它正常使用的电脑，可接在其它端口，或在下一层的交换机。如此接法，即可正常使用智网网络监控软件了。

另外，如果出口交换机本身已带有镜像功能。直接将路由器接到被镜像端口，或者将路由器所接的端口设为被镜像端口；将接有智网网络监控软件的电脑接到镜像端口，或者将接有智网网络监控软件的电脑端口设为镜像端口。如此设置，即可正常使用智网网络监控软件了。

需要测试本软件，以上两种接法都可。也可将网内任何一条网线接到 HUB 或监控交换机上行口，但这样，不管哪种接法，能够准确获得监控信息的只有在 HUB 或监控交换机以下的所有电脑。

第二章 系统注册

2.1 系统登陆

输入用户代号：“0001”密码：“0000”，回车或按确定后，自动进入智网网络监控软件的界面。

2.2 修改密码

点**修改密码**：输入用户代号及密码，然后再输入两次新密码号码，回车或按 [确定]，完成密码修改，点 [取消] 即取消所有要改的密码。

2.3 产品注册

选择“注册”按钮，弹出如图所示的产品注册界面。



The image shows a Windows-style dialog box titled "用户注册" (User Registration). It contains two main sections of input fields. The first section has two fields: "ID:" and "注册码:" (Registration Code). The second section has nine fields: "姓名:" (Name), "单位名称:" (Unit Name), "地址:" (Address), "通讯地址:" (Communication Address), "邮政编码:" (Postal Code), "联系电话:" (Contact Phone), "手机:" (Mobile Phone), "传真:" (Fax), and "QQ:". At the bottom of the dialog, there are two buttons: "确定 [O]" (OK) and "取消 [C]" (Cancel). The dialog box has a standard Windows title bar with a close button in the top right corner.

输入所获得的用户 ID、注册码，以及其它相关信息。点“确定”，等候注册成功。

第三章 基本数据设置

为了更好地使用本系统，在使用本系统前，应做些基本的设置工作。

3.1 网络环境设置

如果使用网桥形式监控网络，比如通过代理服务器上网，软件需安装在代理服务器上，需要在



此准确设置监控网卡。另外，在多 VLAN 的网络环境下，需要控制网络，也需要准确设置正确的控制网卡和监视网卡。

具体选择步骤是，系统设置-->网络环境。如图所示：

网络环境

控制网卡: Realtek RTL8139 Family PCI Fast Ethernet NIC - 数据

MAC: 00-13-D4-6A-F8-C7

IP: 192.168.1.4

网关MAC: 00-00-00-00-00-00

网关IP: 192.168.1.2

监视网卡: Realtek RTL8139 Family PCI Fast Ethernet NIC - 数据

确定(O) 取消(C)

其中，控制网卡是指能和内网通讯的网卡。监控网卡是指能获得网络流量信息的网卡，主要是指与监控口相联接的网卡。

3.2 修正用户信息

用户是指用户局域内的计算机。通常一台计算机对应一个具体使用本计算机的工作人员，所以也指为用户。在使用本软件时，软件会通过自动扫描，获得网内所有计算机的信息。在获得计算机的信息后，管理人员可以修正所对应的用户名称和部门名称，以便在使用本软件时，能准确识别具体工作人员有关的记录和准确设置控制信息。

<1>、修正用户信息。

修正用户信息，主要包括四个功能：用户名称、用户所属部门、授权及删除用户。其中，各个具体功能内容，如下所示。

用户名称：更正使用这台电脑的具体工作人员的名称。

所属部门：这个工作人员所属部门，其部门名称。

授权：对有授权数限制的版本，这个用户是否获得授权。只有获得的授权的用户，管理人员才能查询其上网信息以及对他的上网行为作出限制等等。

删除用户：管理人员删除多余的或者已经过时不再使用的用户。

<2>、删除用户信息，具体步骤。

方法一，选中主界面第一个窗口中一有效用户，按下鼠标左键，弹出如下图所示的菜单选项，



选中具体的功能，运行即可。

方法二，选中主界面第一个窗口中一有效用户后。选择主菜单，用户-->（具体功能），执行即可。








第四章 信息查询功能

信息查询功能，包括二个方面浏览实时信息及浏览历史信息。

浏览实时信息方面，主要功能包括实时流量信息、用户网络活动详细信息、实时聊天信息。

浏览历史信息方面，主要功能包括浏览网页、邮件历史、聊天信息、传送文件历史、文件下载历史等。

4.1 实时流量信息

															
网络封包		实时聊天		系统设置		规则设置		浏览网页		聊天信息		退出			
本地IP	本地Mac	主机名		姓名		部门		发送包		接收包		发送字节		接收字节	
92.168.1.4	00-13-D4-6A-F8-C*	Dmz-yd						368		366		72361		136771	
本地IP		远程IP		上网动作				简要描述							
92.168.1.4		58.63.236.32		浏览网页 (news.sina.com.cn)				新闻中心首页_新浪网							

这个界面是软件的主界面。如图所示，第一个窗口，显示局域网内所有用户（计算机）的信息，同时，在窗口的左边，显示用户正在发生的流量信息。

在这个窗口，双击鼠标，还会显示出相应用户详细的网络活动信息，这些信息包括用户连接的网站、IP、端口等等具体的网络信息情况。

在这个界面的下方窗口，显示出用户正在上网的动作。具体包括，正在浏览的网页、正在发送或接收的邮件等等用。

4.2 用户网络活动信息

显示用户正在发生的详细网络封包的信息。包括封包关联的网站、送出或接收的字节等等多个细致的网络封包信息。

该功能比较适合具有一定网络基础的网络管理人员使用，可以详细分析、判断网络是否正常等。

用户网络活动详细信息-Dmz-yd(192.168.1.4)								
<input checked="" type="checkbox"/> 自动滚动								
网站IP	发送包	接收包	发送字节	接收字节	关联网站			
58.63.236.32	54	49	8218	40783	news.sina.com.cn			
121.14.1.12	12	10	2076	1608	int.dpool.sina.com.cn			
58.63.236.49	40	53	9247	5266	news.sina.com.cn			
58.63.236.65	41	32	14737	3188	d5.sina.com.cn			
58.63.236.76	15	16	3217	1713	d5.sina.com.cn			
58.63.236.73	76	81	13138	39613	d5.sina.com.cn			
58.63.236.53	53	54	9925	10755	d5.sina.com.cn			
51.172.201.205	10	7	2178	1680	beacon.sina.com.cn			
218.30.66.7	23	22	2991	15990	154.adsina.allyes.com			
218.30.115.118	13	10	1096	4363	image.sinajs.cn			
121.14.1.218	95	69	8320	11288	hq.sinajs.cn			
58.63.237.245	11	14	1211	14740	data.house.sina.com.cn			
74.125.153.149	9	6	1638	867	ad.doubleclick.net			
50.28.252.222	7	5	1090	1505	ebooafa7.allyes.com			
58.63.234.245	5	6	1010	576	rm.sina.com.cn			
121.9.238.97	8	4	645	481	w.cnzz.com			
58.249.89.149	9	7	1132	1362	ad-apac.doubleclick.net			
122.225.32.22	1	3	48	144	pv.ra.icast.cn			
51.129.48.110	7	6	778	639	secure-cn.imrworldwide.com			
59.53.86.5	6	4	689	555	sina.wrating.com			
58.63.236.55	5	5	1077	461	d5.sina.com.cn			
218.30.115.62	6	5	528	2157	image.sinajs.cn			
218.30.115.63	6	5	528	2157	image.sinajs.cn			
源IP	目标IP	协议	描述	序列号	字节数	源端口	目标...	时间
121.14.1.218	192.168.1.4	TCP		27822	40	80	3925	2010-10-08 12:04:25
192.168.1.4	121.14.1.218	TCP		10383	40	3925	80	2010-10-08 12:04:29
192.168.1.4	121.14.1.218	TCP		10639	40	3925	80	2010-10-08 12:04:39
192.168.1.4	121.14.1.218	TCP		10895	48	3926	80	2010-10-08 12:04:39
192.168.1.4	59.53.86.5	TCP		38030	40	3909	80	2010-10-08 12:04:39
121.14.1.218	192.168.1.4	TCP		0	48	80	3926	2010-10-08 12:04:39
192.168.1.4	121.14.1.218	TCP		11407	40	3926	80	2010-10-08 12:04:39
192.168.1.4	121.14.1.218	TCP		11663	314	3926	80	2010-10-08 12:04:39

4.3 实时聊天

实时聊天功能，可以实时察看正在发生的聊天信息。



可以一次性全部察看所有用户的实时聊天信息，也可以通过选择具体用户、具体的聊天工具，察看正在发生的聊天信息。

4.4 浏览网页

浏览网页功能，记录网内所有用户浏览网页情况。是用户浏览网页的历史记录。记录的信息包括用户上网的 IP、网页 IP、网页链接、标题内容及详细的访问时间等。如图所示：

浏览网页历史

用户:

(所有用户)

取消

导出当前列表

开始日期:

2010-10- 9

结束日期:


2010-10- 9


查找

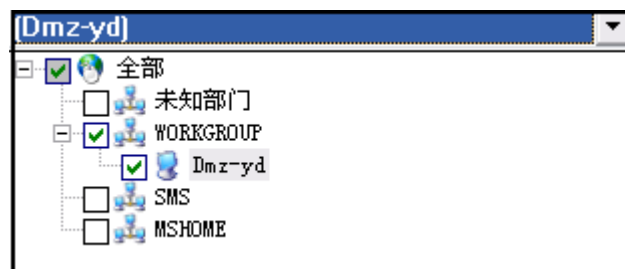
浏览网页

用户	内网IP	远程IP	网页链接	描述	访问时间
Dm...	192...	124...	http://www.tianya.cn/publicforum...	[政策法规]上海的调控细则假惺惺!_房产观...	2010-10-09 09
Dm...	192...	124...	http://www.tianya.cn/publicforum...	[经济杂谈]加息还是不加息 涨价还是不涨...	2010-10-09 09
Dm...	192...	124...	http://www.tianya.cn/biz/index.s...	天涯财经_天涯社区	2010-10-09 09
Dm...	192...	124...	http://global.tianya.cn/global/w...	广告	2010-10-09 09
Dm...	192...	124...	http://www.tianya.cn/focus/index...	天涯聚焦_天涯社区_全球华人网上家园	2010-10-09 09
Dm...	192...	61...	http://www.easyyuan.com	易缘网——成就白领姻缘	2010-10-09 09
Dm...	192...	119...	http://gz.house.163.com/10/1009/...	广州限购政策可能随时出台_网易广州房产频道	2010-10-09 09
Dm...	192...	119...	http://gz.house.163.com/10/1009/...	限购房产_广州势在必行_网易广州房产频道	2010-10-09 09
Dm...	192...	121...	http://money.163.com/10/1009/00/...	二次调控逼迫楼市 开发商地方政府共谋造城...	2010-10-09 09
Dm...	192...	121...	http://ent.163.com/10/1008/19/8I...	周星驰有望继续扮演“至尊宝” 前传无“紫霞”...	2010-10-09 09

查询用户信息的条件包括开始日期、结束日期及用户名称等。

开始日期、结束日期默认为当日。若需查询历史记录，调整开始和结束日期即可。调整日期的方法是直接输入，或者点  弹出日历后，选取具体的日期。

用户默认是所有用户。如果是所有用户，则查询全部用户的浏览网页的记录。需要查询具体用户，请  后，进行选择。如下图所示，



单击 ☐ 项可选定或取消相应的用户。正常的选择路径是这样，首先，去掉“全部”项的 ☒（在其前面单击一个鼠标），然后，在需要选择的用户前单击，打上 ☒。

可以同时查询多个用户。如果选择的是用户组，则会查询这个组的所有用户记录。

确认条件无误后，请双击“查找”按钮。稍候片候，将会显示出所有符合条件的记录。

4.5 邮件历史

邮件历史，查询局域网内用户发送或接收邮件的历史。

邮件记录包括使用邮件收发工具发送和接收的邮件，也包括大多数通过网页发送或接收的邮件。

邮件收发工具主要是指 Outlook, Foxmail 等邮件收发工具软件。同时包括其它群发邮件工具软件。通过这些工具接收或发送邮件会准确无误地被数据库记录下来，以便查询。

通过网页收发的邮件，是指通过网站以网页的形式发送或接收的邮件。目前来说，网页邮件记录包括了所有主流网站收发的邮件。比如 163、126、Tom、Sohu、雅虎 yahoo、gmail、QQ、hotmail、21cn、新浪 sina 等等所有主流网站的邮件。

查询邮件的方法是，选择相应用户，调整适合的开始和结束日期。选择用户和调整日期的具体方法请参考 4.3 浏览网页功能。

确认条件无误后，请双击“查找”按钮。稍候片候，将会显示出所有符合条件的记录。

具体效果，如下图所示。

邮件历史记录

用户:

所有用户

开始日期:

2010- 7-13

结束日期:

2010- 7-16

取消

查找

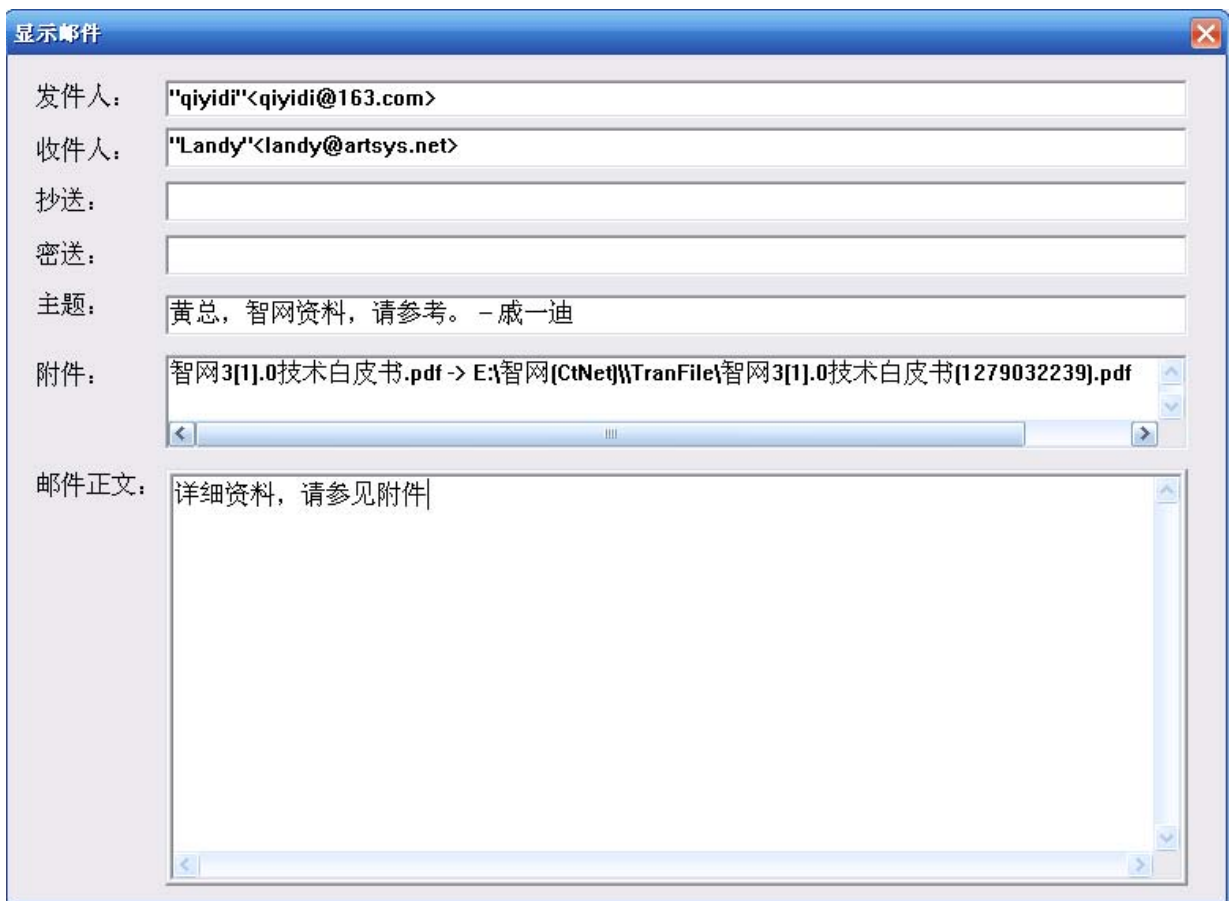


导出当前列表

邮件记录

用户	发送帐号	方...	接收帐号	主题	正文内容	时间	附件	附件副本
Dmz-yd	Landy...	接收	qiyidi...	答复: 黄总, 智网资料, ...	戚生, 您好!	2010-07-16 13:47:54		
Dmz-yd	"qiyi...	发送	"qiyidi...	工商注册		2010-07-14 22:34:55	工商注册.rar	\TranFile\工商注
Dmz-yd	tnnet...	接收	qiyidi@...	科讯电信.周刊(第395期)	如果不能正确阅...	2010-07-14 22:34:25		
Dmz-yd	jbyr...	接收	qiyidi...	最新10年进出口展览会参...	try{var s = win...	2010-07-14 22:34:18		
Dmz-yd	"qiyi...	发送	"Landy"	黄总, 智网资料, 请参考...	详细资料, 请参...	2010-07-13 22:44:05	智网3[1].0技术白皮书.pdf	\TranFile\智网3[1
Dmz-yd	yuxia...	接收	qiyidi...	汇智在线推广资料	林先生:	2010-07-13 10:53:52	汇智产品功能一览表(20...	

在查询出记录后，如果双击记录内容，会弹出如下图所示的详细邮件的信息。见下图：



详细邮件信息，模拟邮件的实质情况，显示出来。内容包括发件人、收件人、邮件主题、邮件正文，还包括邮件的附件等等。

其中，要说明的是，对于邮件附件。“->”左边的内容为实际邮件附件的名称；右边的内容为邮件的附件，经软件处理后，所保存的具体路径和名称，我们可称它为副本。操作人员可在软件安装所在的电脑上，找到具体路径，相应名称的这个文件。这个文件是和邮件附件完全一致的文件。操作人员完全可以打去它，查询分析相应用户是否合法使用了具体文件。

4.6 聊天信息

聊天信息，记录局域网内用户所有聊天信息的历史记录。

软件收录了主流聊天软件，如 QQ、MSN、飞信、雅虎通、ICQ 等等聊天工具所有收发的聊天信息，并保存起来。以便操作人员查询。

聊天记录的查询。首先，查询一段时期内用户的聊天记录。接着，可依本地帐号、对方帐号分别选择浏览聊天信息。

<1>、查询一段时期内用户的聊天记录。

首先，选择用户，默认是全部用户。再调整日期为适合的开始日期、结束日期。然后，按下“查询”按钮。稍候片刻，将显示出所有适合条件的聊天记录。如下图所示，

聊天信息浏览							
用户: (全部)		开始日期: 2010-10- 8		结束日期: 2010-10- 9		取消	导出当前列表
						查找	
聊天工具: (全部)		本地账号: (全部)		群 号: 非群		对方账号: (全部)	刷新
用户	聊天工具	本地帐号	群号	对方帐号	方向	聊天内容	时间
DMZ-YD	QQ	329355721		39322...	接收	你	2010-10-09 17
DMZ-YD	QQ	329355721	210313...	12821858	接收	46 96kE1A389d1752df05737c 1bbdE7VGmMPBAS6...	2010-10-09 09
DMZ-YD	QQ	329355721	210313...	44133...	接收	哦 (本消息由该成员通过手机QQ发送, 体验手机QQ...	2010-10-09 09
DMZ-YD	QQ	329355721	210313...	12821858	接收	你	2010-10-09 09
DMZ-YD	QQ	329355721	210313...	82974228	接收	你	2010-10-09 09
DMZ-YD	QQ	329355721	210313...	12821858	接收	做些什么的?	2010-10-09 09
DMZ-YD	QQ	329355721	210313...	12821858	接收	我想去! 可以吗	2010-10-09 09
DMZ-YD	QQ	329355721	210313...	82974228	接收	你	2010-10-09 09
DMZ-YD	QQ	329355721	210313...	82974228	接收	你	2010-10-09 09
DMZ-YD	QQ	329355721	210313...	82974228	接收	你	2010-10-09 09
DMZ-YD	QQ	329355721	210313...	82974228	接收	你	2010-10-09 09
DMZ-YD	QQ	329355721	210313...	150189	接收	你	2010-10-09 09
DMZ-YD	QQ	329355721	210313...	12821858	接收	你呢?	2010-10-09 09
DMZ-YD	QQ	329355721	210313...	12821858	接收	有阿	2010-10-09 09

如图所示, 显示聊天信息的内容包括用户名称、使用的聊天工具、本地的帐号, 如果是群信息, 所用的群号, 对方的帐号、聊天内容、聊天时间等等。

其中, 需注意的, 记录显示是依时间先后的倒序显示。也就是说, 最新的时间排最前。时间越新排越前, 时间越旧排得越后。

<2>、显示相应帐号的聊天内容。

在查出如图所示的记录后, 如果需显示具体帐号在这段时间内的聊天记录。

首先, 选择聊天工具, 默认是全部聊天工具。

其次, 选择需显示的在用的本地聊天帐户, 紧接着软件会自动更新与相应帐号对应的聊天帐号。

然后, 选择对方帐号, 或具体群号。如果不选, 默认的是全部, 也就是与其关联的全部群号或对户帐号。

最后, 选择完成后, 单击“刷新”按钮。软件会写上显示出对应的聊天信息。

需要提醒的是, 第二步显示的内容是依据第一步查询的结果。也是说, 只有在第一步查询到记录, 在第二步才能显示出来。

4.6 传送文件历史

查询传送文件的历史。

查询方法请参考 4.4 浏览网页的功能。

4.7 下载文件历史

查询文件下载的历史。

查询方法请参考 4.4 浏览网页的功能。

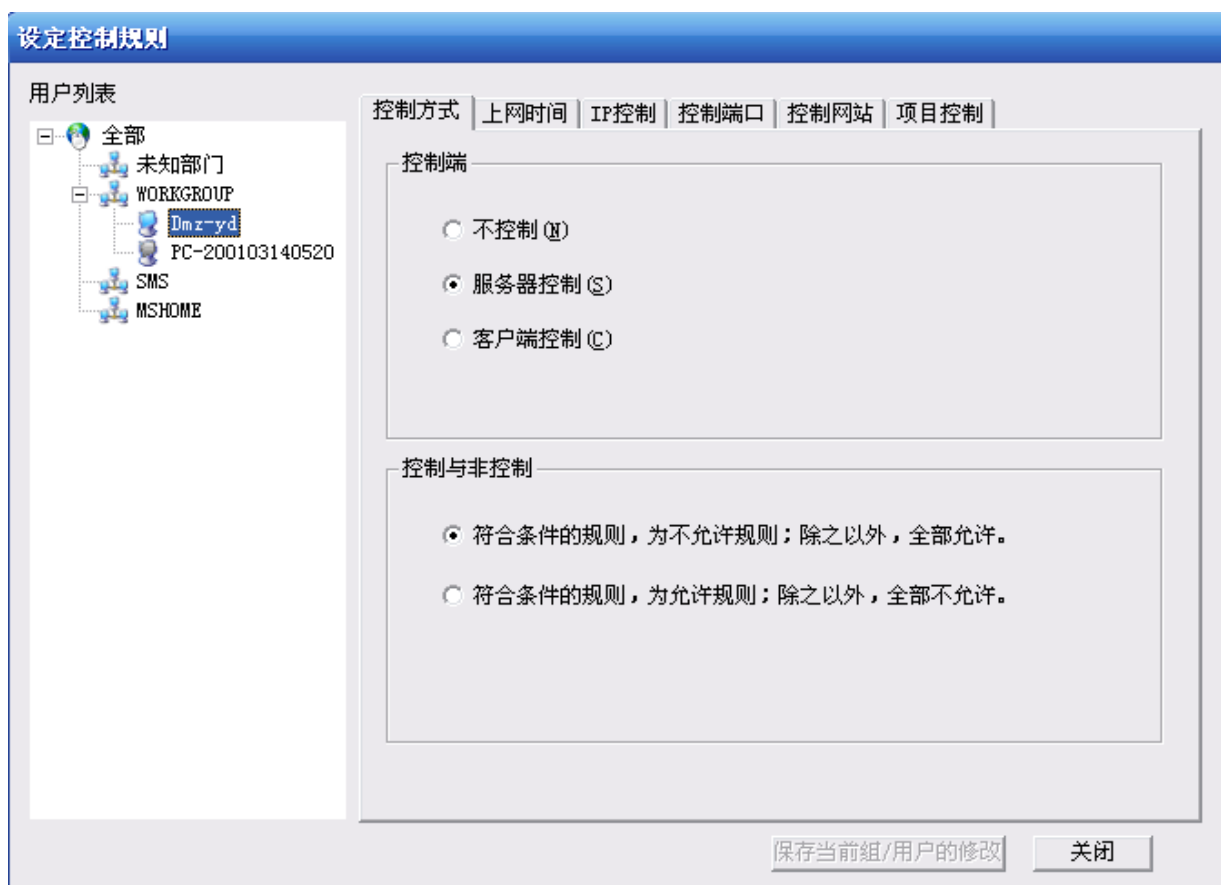
第五章 用户控制

设定控制用户上网行为的规则，管理控制用户的行为。

设定规则的方法，如下图所示，首先选中图中左边的具体的用户。然后，对该用户进行详细规则设置。

5.1 用户控制的基本设定

1、设定控制端。如图所示，



控制端包含三种方式。

(一)、不控制。表示不需对用户控制。如果选择此种设置，那么以后所有对本用户的设置都没有再起作用。

(二)、服务器控制。表示通过服务器端控制用户。通常服务器端也就是监控电脑。这是最常用的控制端设置。也是默认设置。

(三)、客户端。这种情况适合装有客户端的情况。可以设置通过客户端控制，减少服务器的负担。现在本软件通常不需安装客户端。某些特例的情况可能会用到。

2、设定控制方向

参看上图，如图所示，“控制与非控制”项。



控制方向，表示指定的规则。是允许的或是不允许的规则。具体规则设定，请参看下面的详细的规则设定。

该项设置很重要，不同选项，对下面所有设置，将起相反的效果。请谨慎使用。

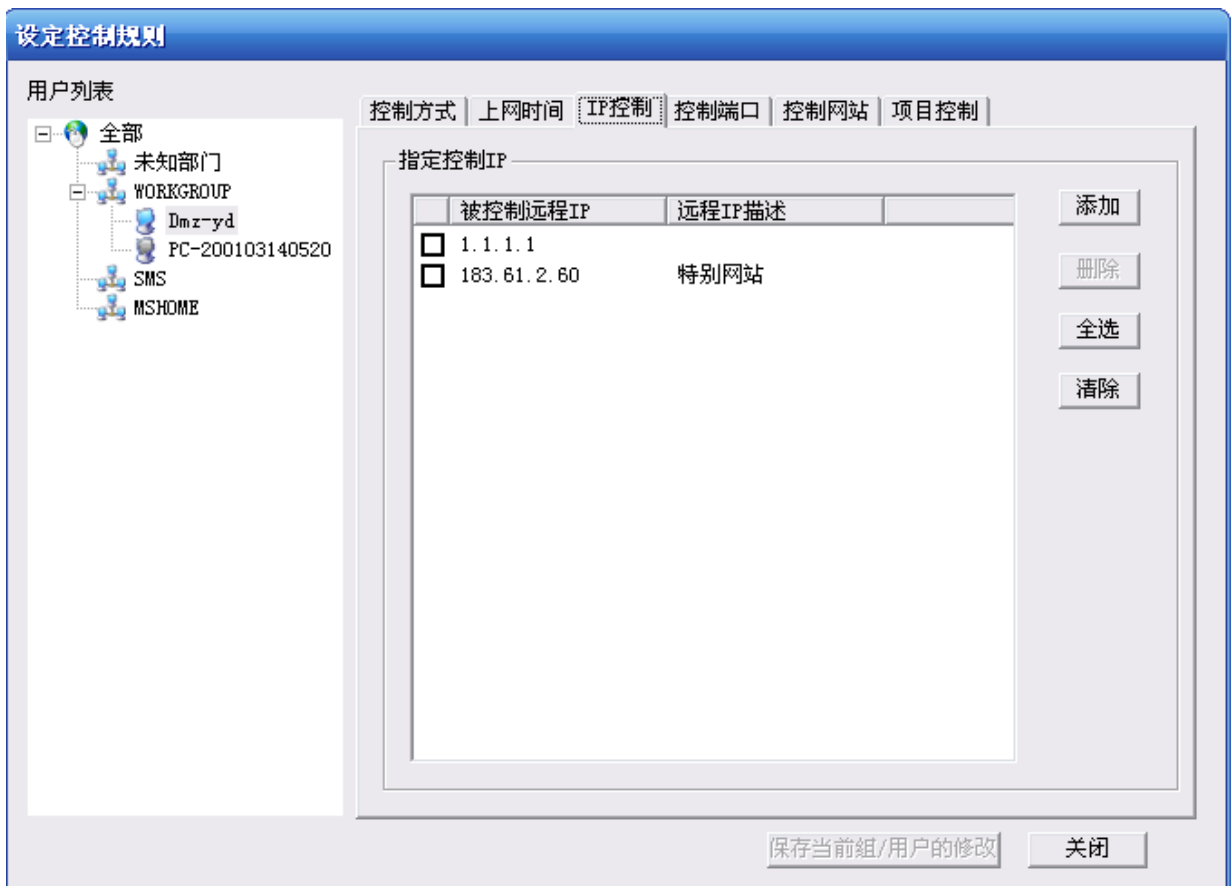
3、设定控制时间

设定规则发生效力的时间段。以一周为时间间隔，具体到星期几的某一小时。最小单位是小时。如果选中，则为应控制的时间，否则，为不控制的时间。

选择的方法是，按定鼠标左键，拖动鼠标。或者，在具体的时间点上，单击一次鼠标。单击鼠标表示选择或不选择。

5.2 IP 控制

IP 控制，表示需要通过指定具体目标 IP，规范用户的上网行为。如图所示

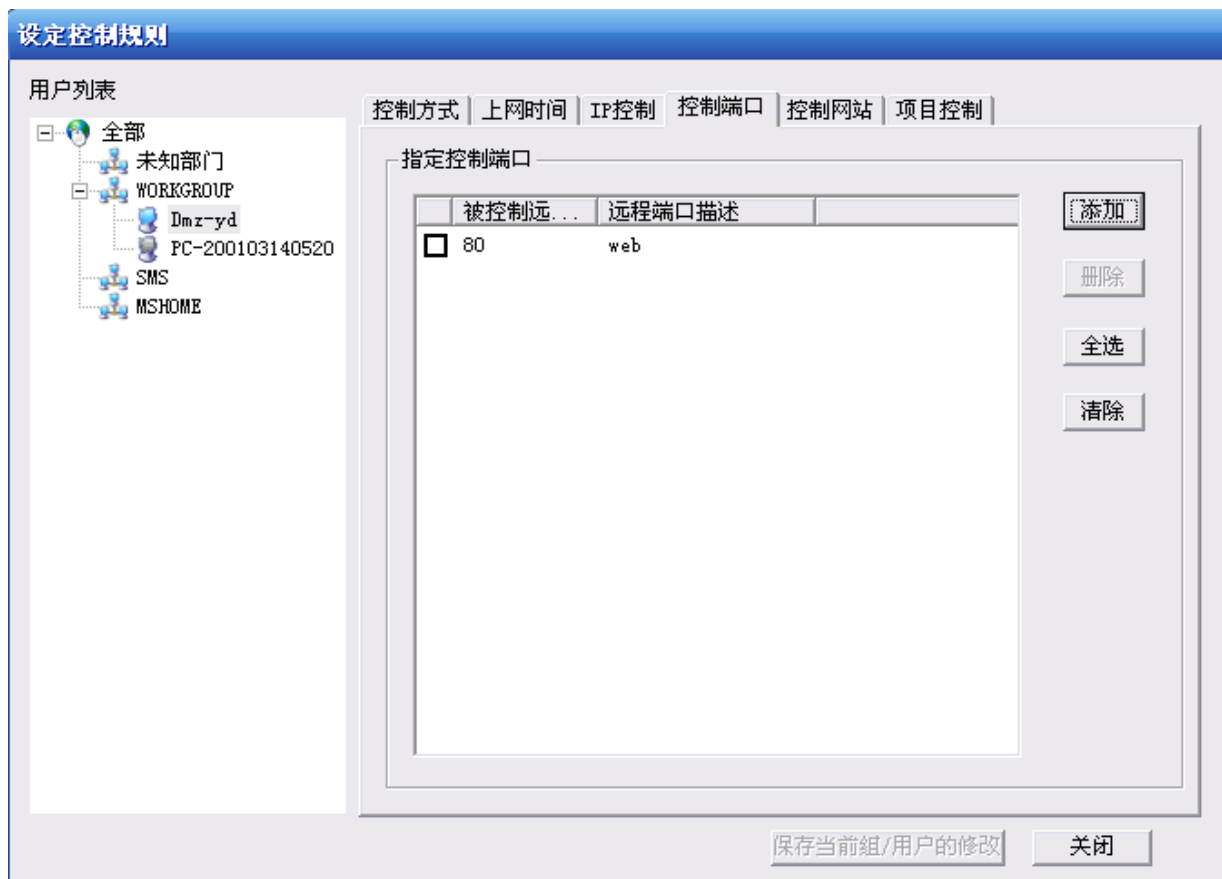


如果需选择此目标 IP 为控制 IP，单击具体 IP 左边的 ☐ 一次。单击此选择，表示选中或不选中。

如图所示，“添加”按钮，可增加新的可控制 IP。“删除”按钮为删除这个可控制 IP。“全选”表示选择所有的 IP 为控制 IP。“清除”，表示，清除所有已选择的控制 IP。

5.3 指定控制端口

指定控制端口，表示通过绑定外联的上网的端口，以达到规范用户上网的目的。如图所示



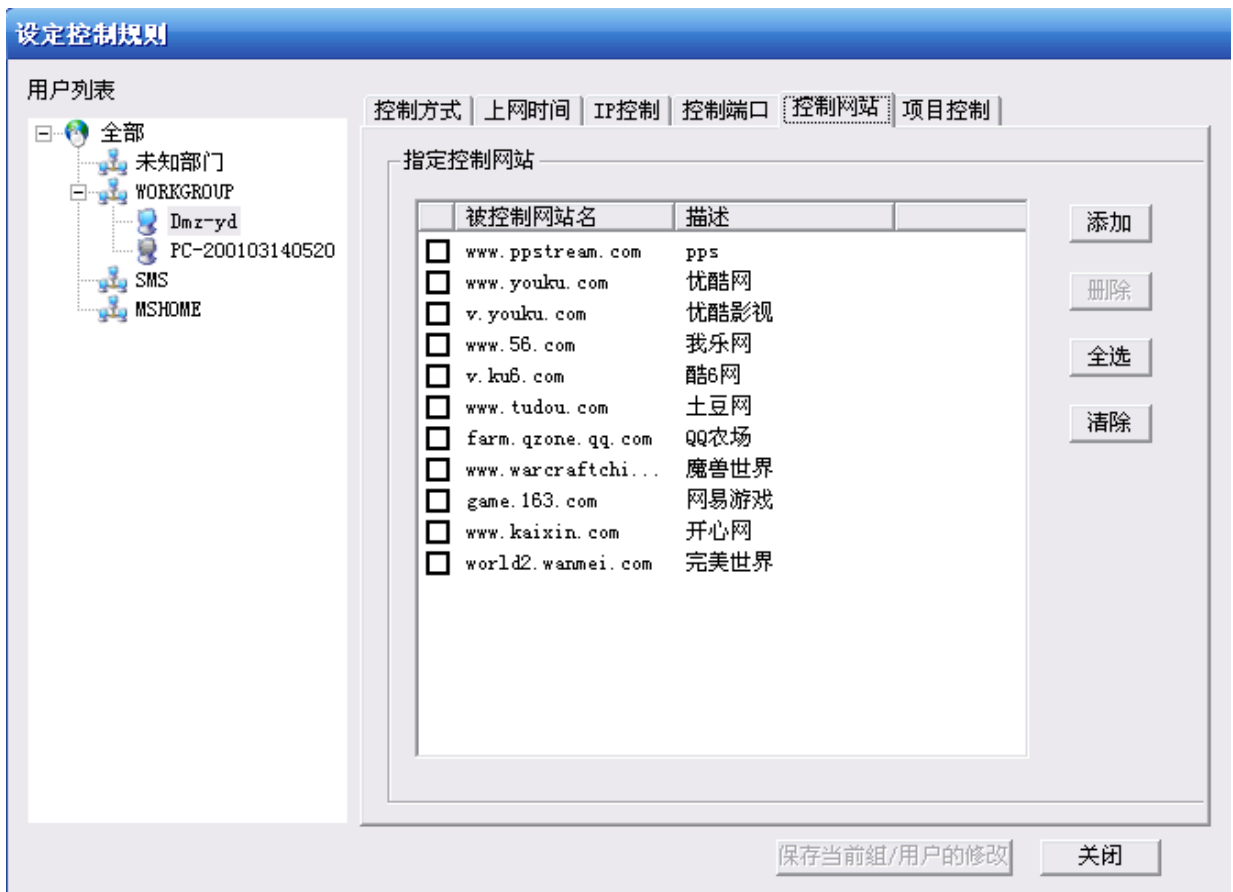
如果需选择此被控制的远程端口为控制端口，单击具体左边的 ☐ 一次。单击此选择，表示选中或未选中。

如图所示，“添加”按钮，可增加新的可控制端口。“删除”按钮为删除这个可控制端口。“全选”表示选择所有的端口为控制端口。“清除”，表示，清除所有已选择的控制端口。

需要说明的。53 端口为 DNS 解释端口，如果此端口被确定为控制端口，所有上网行为可能会被中止。同时，80 端口为访问互联网的通用端口，如果此端口被土封闭，也有可能阻止所有的上网行为。

5.4 指定控制网站

指定控制网站，表示通过设定控制网站，仅允许用户访问指定的网站，或仅允许用户访问指定网站外的其它网站，从而达到规范用户上网的目的。如图所示



如果需选择此被控制的网站为控制网站，单击具体左边的 ☐ 一次。单击此选择，表示选中或未选中。

如图所示，“添加”按钮，可增加新的可控制网站。“删除”按钮为删除这个可控制网站。“全选”表示选择所有的端口为控制网站。“清除”，表示，清除所有已选择的控制网站。

需要说明的，控制网站通常要写满全称，才能达到完全准确控制的目的。

5.6 设计规则分析

此功能是为了方便管理人员设计控制规则而设。通过此功能管理人员可以分析，具体某用户在一定时期内所访问的网站和访问互联网的 IP。

管理人员获得网站名或 IP 后，可在规则窗口设定控制的网站或 IP。

使用此功能的路径是，查询分析 -> 设计规则分析。

需要使用此功能分析用户上网动作。

第一步，需选中“启动”按钮，使“启动”按钮为灰色的已选择状态。

第二步，等候具体用户上网；或进行一次上网动作。


第三步，选择“查找”按钮，查询出这段时间内，用户具体的上网动作。获得具体用户上网的网站或 IP。


如此，就可设计用户控制规则了。



具体效果，如下图所示。


智网
设计规则，实例分析

查询条件

查询范围: (所有用户) 

查询内容: (全部) 

☐ 时间: 2010-11-10  到 2010-11-10 

退出
清空
启动
停止


DNS解释网站 | **访问外网IP**

本地IP	网站名称	访问IP	访问时间
192.168.1.2	www.163.com	121.14.35.168	2010-11-10 12:15:17
192.168.1.2	img6.cache.netease.com	119.147.241.36	2010-11-10 12:15:16
192.168.1.2	img1.cache.netease.com	121.10.25.170	2010-11-10 12:15:15
192.168.1.2	img3.cache.netease.com	121.10.25.170	2010-11-10 12:15:14
192.168.1.2	img2.quotes.ws.126.net	220.181.29.36	2010-11-10 12:15:14
192.168.1.2	img4.cache.netease.com	119.147.105.79	2010-11-10 12:15:12
192.168.1.2	img2.cache.netease.com	119.147.241.36	2010-11-10 12:15:09
192.168.1.2	netease.adsame.com	219.232.237.25	2010-11-10 12:15:08
192.168.1.2	img1.126.net	121.11.151.72	2010-11-10 12:15:08
192.168.1.2	g.163.com	123.58.176.137	2010-11-10 12:15:05
192.168.1.2	news.163.com	119.147.105.189	2010-11-10 12:15:02
192.168.1.2	u.qurl.f.360.cn	124.238.244.241	2010-11-10 12:14:50