

优化均线+优化 MACD 进阶讲义

安装好软件之后，双击桌面上的快捷图标

进入软件如图所示:首先点击左侧“福瑞模板”，显示模板选择窗口，可选择优化均线+MACD 页



基础:

首先看看 K 线的组合形态

多根 K 线组成的反转形态

出现多根 K 线组成的反转形态时，意味着行情反转的可能性非常大，比上面所讲的只由一两根 K 线的形态的反转意义大得多。

双重顶



双重底:





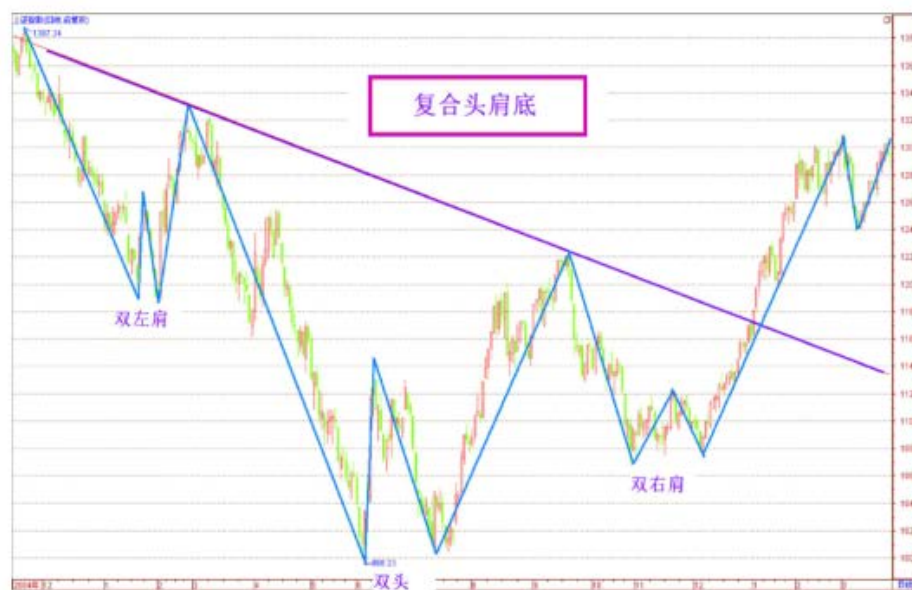
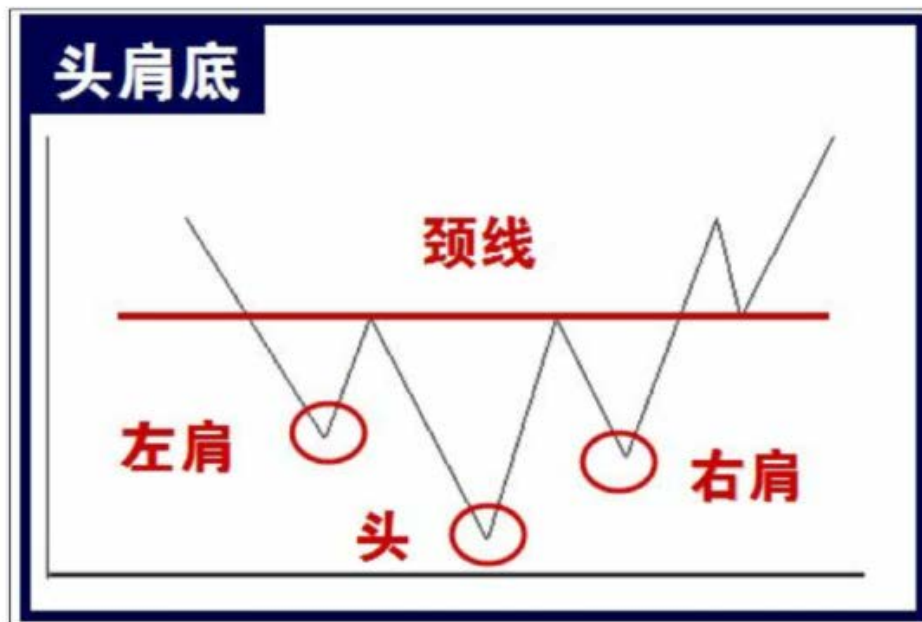
头肩顶形态: (各种反转形态中, 反转成功率最高的形态是头肩顶和头肩底形态, 高达 95%, 所以一定要牢记。)



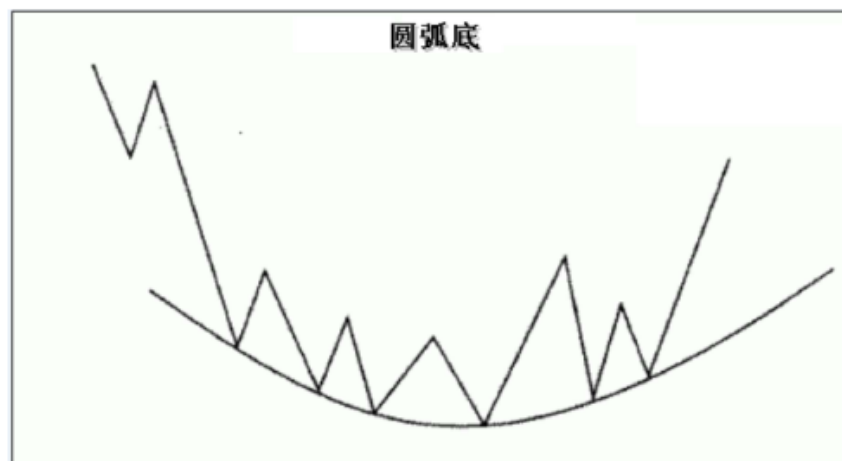
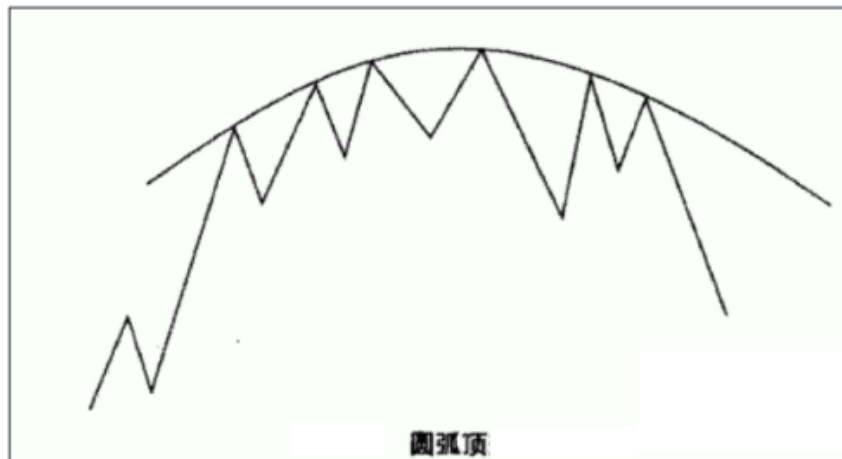
头肩顶形态的颈线可以是倾斜的，可以向下或向上倾斜，如下图：



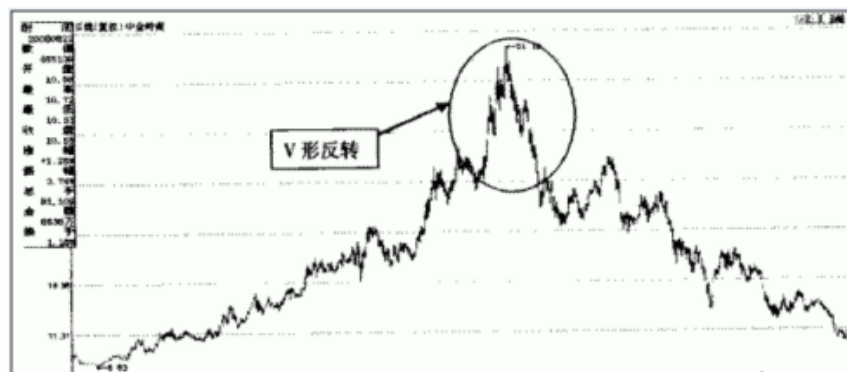
头肩底：



圆弧顶和圆弧底：如图，价格呈弧形。圆弧顶形态出现的时间有多久，一般后市看涨的时间就会有多久。圆弧底也一样。



V形反转：形状像一个“V”字，或一个倒“V”字，可发生在上升趋势中，也可发生在下降趋势中。是趋势的剧烈反转，因为速度太快，投资者一般很难抓住。不过，V形反转出现的概率也较小。



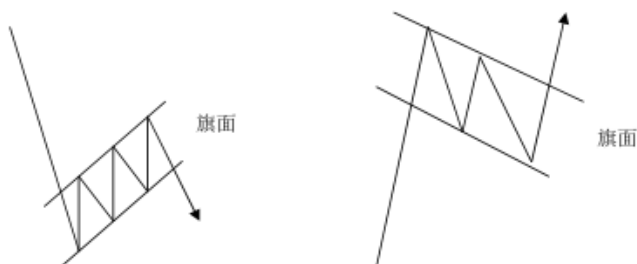
盘整形态

大幅上涨或下跌后，价格往往会进入盘整形态，盘整之后的突破方向就是行情的真正方向。不过，突破方向往往跟原来的方向是一样的。即，如果是大幅上涨之后的盘整，那么盘整之后，多数情况下会继续上涨。

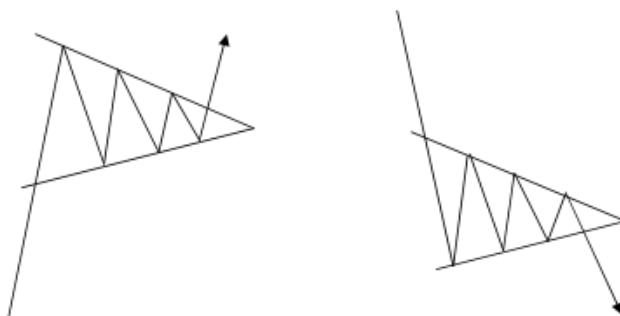
1.箱型盘整：大幅上涨或下跌后的盘整，价格的高低点连成两条平行的水平线；



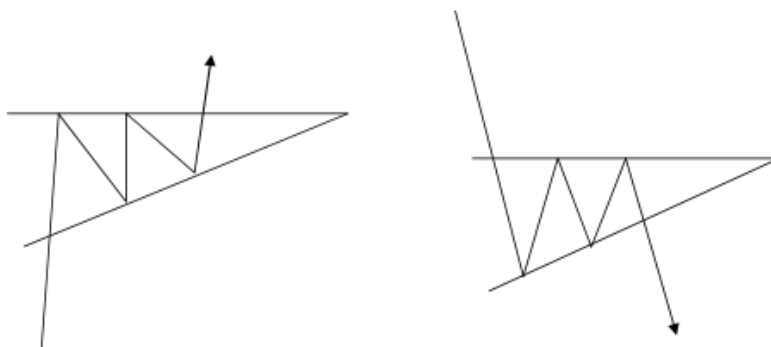
2.旗形盘整：大幅上涨或下跌后的盘整，价格的上下边连成两条倾斜的水平线；



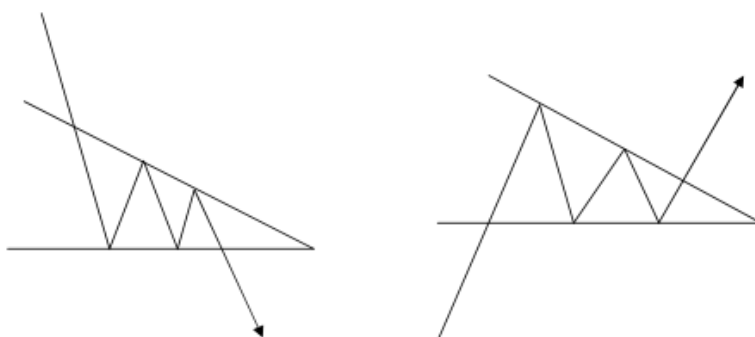
正三角形：大幅上涨或下跌后的盘整，价格的高点逐渐降低，低点逐渐抬高；



上升三角形：大幅上涨或下跌后的盘整，价格的高点不变，低点逐渐抬高；



下降三角形：又叫下跌三角，大幅上涨或下跌后的盘整，价格的低点不变，高点逐渐降低。



还有一点，盘整形态也是一个积蓄力量的过程，盘整结束，价格突破盘整后，往往会是一段猛烈的行情。

笔者的吐血体会和经验

1.由一根或数根 K 线构成的形态，如十字星，吊颈线，黄昏之星等形态，应该到日线图或日线以上周期中去看，效果更加明显。周期越小，效果越不明显。如果你在 5 分钟图中发现一个黄昏之星形态，我可以肯定地告诉你，这个形态屁钱不值，没有任何意义。这是广大新手最容易犯的毛病，眼光总是局限于小周期中。

2.出现某种形态，并不一定就会出现某种结果，而只能说出现这种结果的概率较大。比如出现黄昏之星形态，并不一定会出现行情反转，只能说行情反转的可能较大。永远记住，技术分析讲的是概率，不是绝对。

3.组成形态的 K 线越多，越有效。比如出现头肩顶，头肩底等形态时，其行情反转的可能性在 95%以上。

4.很多 K 线形态要结合成交量来看，但是黄金、白银等贵金属是全球市场，其成交量根本无法统计，我们能看到的仅仅是美黄金连和美白银连等期货市场的成交量，有参考价值吗？

肯定有参考价值！

现货黄金、白银的价格跟黄金期货的价格稍有差别，但是走势完全一样。而且很重要的一点是，现货的价格是跟着期货的价格走的。也就是说，现货金银的价格之所以涨涨跌跌，主要是因为期货市场的多空博弈。而期货市场的成交量跟期货市场的价格走势肯定是有关的。因此，研究期货市场的成交量也能够对现货市场的走势有帮助。

说到这里，肯定会有人提问：现货跟期货有啥关系？

这个问题说来就话长了，我只好简单点说。

以前，期货刚兴起来的时候，投入期货中的资金并不多，对现货的价格没什么影响力。但现在，期货市场已经非常成熟，大量投资者投入大量资金在期货市场中，很多大机构、银行、金矿开采商等都在期货市场中砸入巨金。这些大机构、银行、金矿开采商等对市场多空的预测，很大程度上预示了贵金属的价格方向。所以现货金银的价格走势，也跟着期货市场走。

现在我们来总结一下，现货的价格是跟着期货的价格走的，而期货的成交量会影响期货的价格，所以期货的成交量也能间接影响现货的价格。研究期货

的成交量是有意义的。

不过对于新手来说，成交量是个很复杂的东西，而很多投资者，根本不看成交易，照样将以上的 K 线理论运用的很好。也就是说，成交量这个东西，能看懂更好，但不看也没多大影响。所以，新手可以不去理会成交量，完全可以等到我们学习好其他技术，有一定能力的时候，再来研究成交量。

5.为什么周期越大，K 线数量越多，K 线形态的准确性越高？

因为：

(1) 小周期或者少数几根 K 线走势很容易受到一些大机构的操纵，例如明明是上涨趋势，他们却偏偏投入大资金逆势做空，使得行情下跌，等你跟着做空后，他们又投入更大资金顺势做多，使那些做空的投资者蒙受重大损失。但这些大机构很难操纵大周期或很多根 K 线的走势，因为黄金、白银等贵金属是全球市场，如果要操作大周期或很多根 K 线的走势，需要十分巨大的资金，目前全世界没有任何一个机构有这样大的实力。

(2) 小周期中的 K 线更多的是无序波动，趋势并不明显，参考价值很小。

6.既然有很多大机构操纵贵金属短期走势，那我们怎么办？

不用担心，河里的大鱼，虽然能够掀起大浪，但并不能使河水倒流。那些机构就像河里的鱼，虽然能影响短期走势，但无法改变大走势。所以，我们只需分析出大的趋势，然后顺势做单就行了，那些操纵行情的机构，正好给我们提供一个较好的入场点位。比如在上漲趋势中，由于某些机构的操纵以及一些多头的平仓，恰好使行情回调到某个支撑点位，这正是我们入场做多的好时机。至于怎么寻找支撑、压力点位，在《现货黄金、白银之——点位的精确计算》中已有详细的介绍，在此不多说。

7. 对于由很多根 K 线组合的形态，如头肩顶，头肩底等形态，在小时、2 小时、4 小时等周期中依然有效，因为这些形态由很多根 K 线组成，被机构操纵的可能性不大。当然，出现在越大的周期中，越有效。

8.关于 K 线，前人远没有挖掘其全部奥秘，还有很多未知的东西等着我们去发掘。对于 K 线的学习，我们应该把历史 K 线（包括月线、周线、日线、4 小时线、小时线等各个周期）反复研究，找出其规律，这样不仅能够加深我们对前人的理论的学习，还会发现新的秘密。

以上这些，尤其是各种形态在什么周期中有效这样的问题，笔者在读这些技术书籍的时候，书中并没有提及，笔者完全靠自己摸索出来。每一个经验的

获得，无不是经历一次次亏损和痛苦的反思之后才得出。

现在看来，是如此的简单，但是，正所谓“捅破是一层纸，不捅破是一堵墙。”在初入行的时候，没有人指导，问其他高手或者群里的老师，他们都不肯说，只好自己在黑暗中摸索，那种痛苦，只有经历过的人才会知道。

指标二 均线

均线是仅次于 K 线的又一神奇指标。

关于均线的理论，在网上一搜一大把，我若给大家都复制粘贴过来，可以为本书多凑好多字，但我不想这么做。

我直接把均线理论的精髓告诉大家，大家不要嫌字少。

一、均线的根本在于反映趋势。

价格向下，并不能说明大趋势向下，很可能那只是一个小小调整，或者是某些大资金主力玩的一个把戏。

但若是均线向下，尤其是大周期均线，比如 60 日均线向下走，那说明趋势很可能已经向下，大势很可能已经转为空头趋势了。

某些资金雄厚的机构或个人，可以小幅度操纵金银价格的涨跌，但他们绝对没能力违背市场，撬动多根均线，尤其是大周期均线的走向。

顺便补充一下，这一条在股市中不一定适用。因为股市中有实力的庄家或主力，完全可以操纵大周期均线的走向。这时候，均线就不能很好地反映真正的趋势了。这时，你若是看见均线往上，而跟进做多，很可能价格马上给你跌到泥坑里，连均线也跟着往下走。这就是主力操纵均线走向的可怕。

但在黄金市场，因为是世界市场，参与的人和机构太多，参与的资金量太大，所以没有任何个人或者机构能够压倒其他所有机构和个人，而操纵均线尤其是大周期均线的走向。

白银市场比黄金市场小一些，参与的资金也小一些，所以白银价格的波动往往大于黄金。虽然白银被操纵的难度要小于黄金，但是，白银也是世界市场，也没有谁能操纵其均线走势。

所以，在现货黄金和白银市场，均线，尤其是大周期均线的走向，绝不是

某些主力操纵的结果，而是市场真正的方向。

二、均线应用的著名法则：葛兰威尔均线八大法则

在移动平均线中，美国投资专家葛兰威尔（joseph granville）创造的八项法则可谓其中的精华，历来的平均线使用者无不视其为技术分析中的至宝，而移动平均线也因为它，淋漓尽致地发挥了道琼斯理论的精神所在。八大法则中的四条是用来研判买进时机，四条是研判卖出时机。总的来说，移动平均线在股价之下，而且又呈上升趋势时是买进时机，反之，平均线在股价线之上，又呈下降趋势时则是卖出时机。

首先看买进时机。

买 1，平均线经过一路下滑后，逐渐转为平滑，并有抬头向上的迹象。另外，股价线也转而上升，并自下方突破了移动平均线，这是第一个买进讯号。

买 2，股价线开始仍在移动平均线之上，但呈急剧下跌趋势，在跌破移动平均线后，忽而转头向上，并自下方突破了移动平均线，这是第二个买进讯号。

买 3，与买 2 类似，但股价线尚未跌破移动平均线，只要移动平均线依然呈上升趋势，前者也转跌为升，这是第三个买进讯号。

买 4，股价线与移动平均线都在下降，问题在于股价线狠狠下挫，远离了移动平均线，表明反弹指日可待，这第 4 个买进讯号甚为许多短线客喜爱（所谓抢谷底），但切忌不可恋战，因为大势依然不妙，久战势必套牢。

葛兰威尔的四条卖出法则，与买进的四条法则是一一对应的。

卖 1，移动平均线从上升转为平缓，并有转下趋势，而股价线也从其上方下落，跌破了移动平均线，这是第一个卖出讯号。

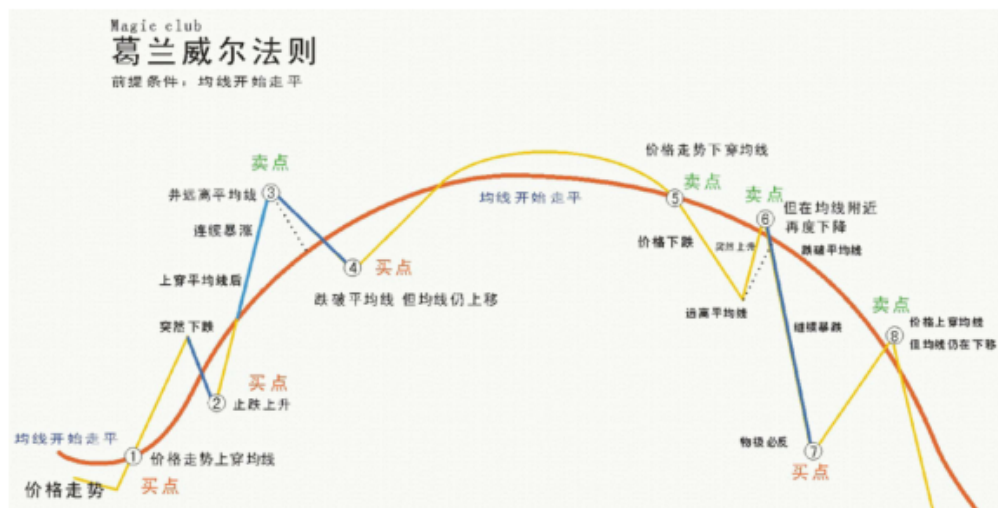
卖 2，股价线和移动平均线均很令人失望地下滑，这时股价线自下方上升，并突破了仍在下落的移动平均线后，又掉头下落，这是第二个卖出讯号。

卖 3 类似卖 2，问题是稍现反弹的股价线更加软弱，刚想突破移动平均线却

无力突破，这是第三个卖出讯号。要注意的是卖 3 与买 1 不同，买 1 是移动平均线自跌转平，并有升迹象，而卖 3，平均线尚处下滑之中。

卖 4，则股价一路暴涨，远远超过了虽也在上升的移动平均线，暴涨之后必有暴跌，所以此处是第四个卖出讯号，以防止暴跌带来的不必要的损失。经过长期应用后，我们发现，平均线转跌为平，并有向上趋势，股价从平均线下方突破平均线，并始终大致保持在移动平均线之上方，这一段是牛市；而反之，平均线转升为平，并随后下跌，股价线从平均线上方突破平均线之下方，这一段便是熊市了。

至于买 4 和卖 4，怎样才算远离移动平均线，何时为适度，这就是乖离率的研究对象了。笔者的经验是，直接看 KD 指标和均线分开程度。当 KD 指标位于 80 以上或 20 以下，或者均线互相分开得太远时，表示乖离率过大，价格很可能将发生反向调整。



葛兰威尔的八大买卖法则，是均线理论的精华。但它有一个不足之处，就是这个法则是运用一根均线的。

我不是说用一根均线不行，也行的。如果你是高手，精通技术理论，那么完全可以运用八大买卖法则玩转一根均线。但对于广大新手来说，这个要求有些过高了。

笔者是从新手过来的，所以，从一开始，我就运用多根均线，组成一个均线系统。并且，我对均线的运用，也没有八大法则这么复杂。我将均线和 K 线以及其他指标综合起来运用，组成我自己的操盘系统，运用得非常不错。

三. 均线的选择——EMA

一打开分析软件，通常就能看到软件默认的均线，也就是 MA。这是最普通，最寻常的均线了，葛兰威尔的八大买卖法则就是建立在这最普通的均线的基础上的。

软件默认的最普通的 MA 拥有很大的威力，只是，如果在一个庸人手中，这个指标简直没有任何用处。

笔者也算得上是个庸人啦，因为我从来都没正眼瞧过 MA 均线。

但我并不是觉得 MA 无用，而是嫌它不好看，线条太乱，把盘面搞的乱七八糟。我是个唯美主义者。

我找到了一个很漂亮的均线：EMA。

它就是本书的导读中出现的那些线条。





上面两幅图是同一段行情图，图中的均线指标分别是 MA 和 EMA，取的参数也相同，但我们一下就能比较出两者的视觉效果。

我一下子就爱上了 EMA。

一开始，我只是觉得它好看，后来仔细一研究，发现它有很多妙处，于是就一直用上了。

来看看这个 EMA 指标（有些内容比较专业和深奥，如果看不懂可以跳过）。

EMA（Exponential Moving Average）

指数平均数指标。也叫 EXPMA 指标，它也是一种趋向类指标，它是以指数式递减加权的移动平均。各数值的加权是随时间而指数式递减，越近期的数据加权越重，但较旧的数据也给予一定的加权。

EXPMA 这个指标绝不是我发明的，其实，它已经装在我们的看盘软件中了。我们在软件中输入“EXPMA”，就可以调出这个指标。

我要给大家讲的，是这个指标的优化和我的用法。

先来看原理。

我们拿它和 MA 做个对比。

MA 和 EMA 的数学表达式：

1、MA(X, N)，求 X 的 N 日移动平均值。算法是：

$(X1+X2+X3+.....+Xn)/N$

例如：MA(C, 20)表示 20 日的平均收盘价。C 表示 CLOSE。

2、EMA(X, N)求 X 的 N 日指数平滑移动平均。算法是：

若 $Y = \text{EMA}(X, N)$ ，则 $Y = [2 * X + (N - 1) * Y'] / (N + 1)$ ，其中 Y' 表示上一周期的 Y 值。

EMA 引用函数在计算机上使用递归算法很容易实现，但不容易理解。例举分析说明 EMA 函数。

X 是变量，每天的 X 值都不同，从远到近地标记，它们分别记为 $X_1, X_2, X_3, \dots, X_n$

如果 $N=1$ ，则 $\text{EMA}(X, 1) = [2 * X_1 + (1 - 1) * Y'] / (1 + 1) = X_1$

如果 $N=2$ ，则 $\text{EMA}(X, 2) = [2 * X_2 + (2 - 1) * Y'] / (2 + 1) = (2/3) * X_2 + (1/3) * X_1$

如果 $N=3$ ，则 $\text{EMA}(X, 3) = [2 * X_3 + (3 - 1) * Y'] / (3 + 1)$
 $= [2 * X_3 + 2 * ((2/3) * X_2 + (1/3) * X_1)] / 4$
 $= (1/2) * X_3 + (1/3) * X_2 + (1/6) * X_1$

如果 $N=4$ ，则 $\text{EMA}(X, 4) = [2 * X_4 + (4 - 1) * Y'] / (4 + 1)$
 $= 2/5 * X_4 + 3/5 * ((1/2) * X_3 + (1/3) * X_2 + (1/6) * X_1)$
 $= 2/5 * X_4 + 3/10 * X_3 + 3/15 * X_2 + 3/30 * X_1$

$N=5, 6, 7, 8, \dots$ 依次类推。

从以上的例举分析中，我们可以看到时间周期越近的 X 值它的权重越大，说明 **EMA 函数对近期的 X 值加强了权重比，更能及时反映近期 X 值的波动情况。**

所以 **EMA 比 MA 更具参考价值。**

与 MACD 指标、DMA 指标相比，EMA 指标由于其计算公式中着重考虑了价格当天（当期）行情的权重，因此指标自身的计算公式决定了作为一类趋势分析指标，它在使用中克服了 MACD 指标信号对于价格走势的滞后性。同时也在一定程度中消除了 DMA 指标在某些时候对于价格走势所产生的信号提前性，是一个非常有效的分析指标。

在选定 EMA 指标后，我对其参数进行了优化。

指标默认的参数是：5，10，20，60。即 5 日均线，10 日均线，20 日均线，60 日均线。

我修改后的参数为：5，10，21，34，55，89。并给均线起了个名字叫 yjx，意思是“优化均线”。

之所以改为这样的参数，是因为这组数字除了第二个参数“10”以外，都

是按黄金分割排列的，我对黄金分割有特殊的爱好，我相信黄金分割在均线中，也能像在点位计算中那样发挥神奇的作用。

我很幸运，当我改为这样的参数之后，我发现了一个神奇的现象，那就是这组均线，对价格具有神奇的压力和支撑作用，在后面我们慢慢道来。

至于第二个参数为什么改为“10”而不是其他数字，我到现在也没有找到合理的解释，但是我是在试用了很多数字后，才最终选定“10”的，因为这个参数使得这条均线的压力和支撑作用更加准确。

EMA 指标的一些规律：

1.均线的压力和支撑作用。

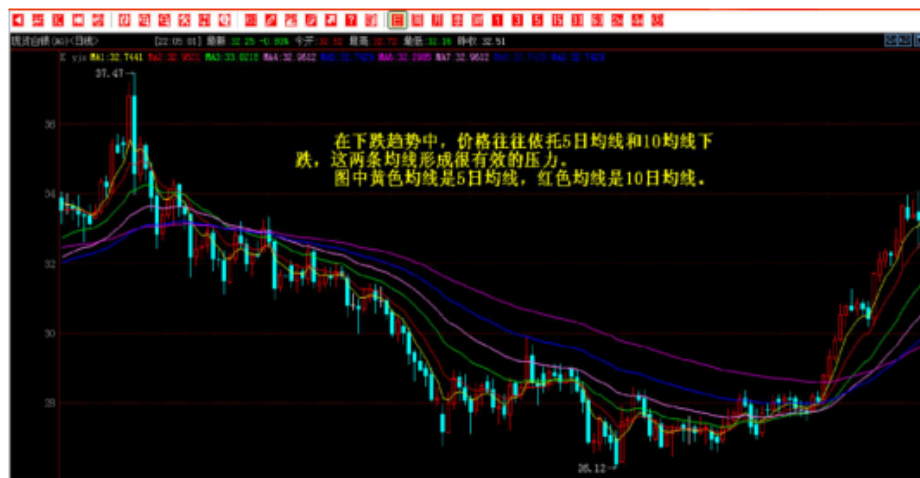
每一根均线都有压力或支撑作用，越长天期的均线压力和支撑作用越大。

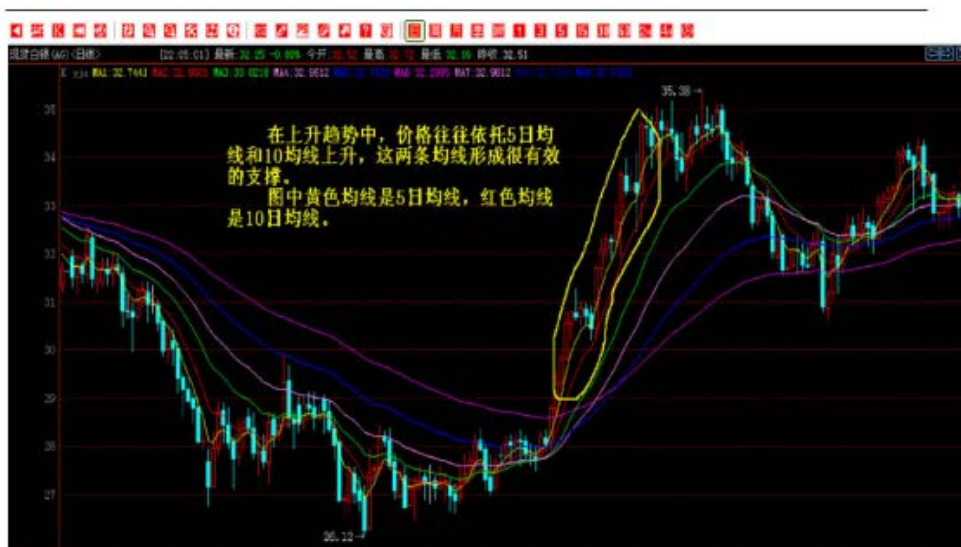
在下跌趋势中，价格往往依托 5 日均线 and 10 均线下跌，这两条均线形成很有效的压力。

其余每根均线都有压力作用，但在强势下跌的时候，主要是 5 日和 10 均线起压力作用。

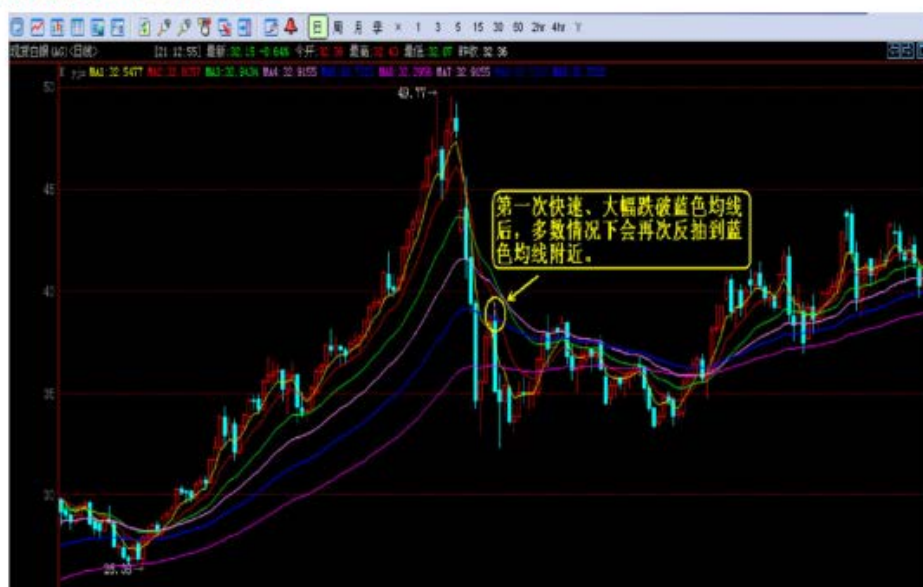
反之，在上升趋势中，价格往往依托 5 日均线 and 10 均线上升，这两条均线形成很有效的支撑。

其余每根均线都有支撑作用，但在强势上升的时候，主要是 5 日和 10 均线起支撑作用。





2.第一次快速、大幅跌破蓝色均线，也就是55日均线时，多数情况下会再次反抽到55日均线附近。



3. **第一次往上突破 55 日均线多数情况下会失败。**价格大幅下跌并跌破 55 日均线，发生了上面说的反抽后，价格再次大幅下跌并大幅跌破 55 日均线后，价格第一次由下止跌起涨，往上碰到 55 日均线也就是蓝色均线时，90%的情况下会发生回调，回调后可能再次尝试突破，也可能继续下跌。总之，第一次往上突破 55 日均线多数情况下会失败。但如果是第二次就很难说了。

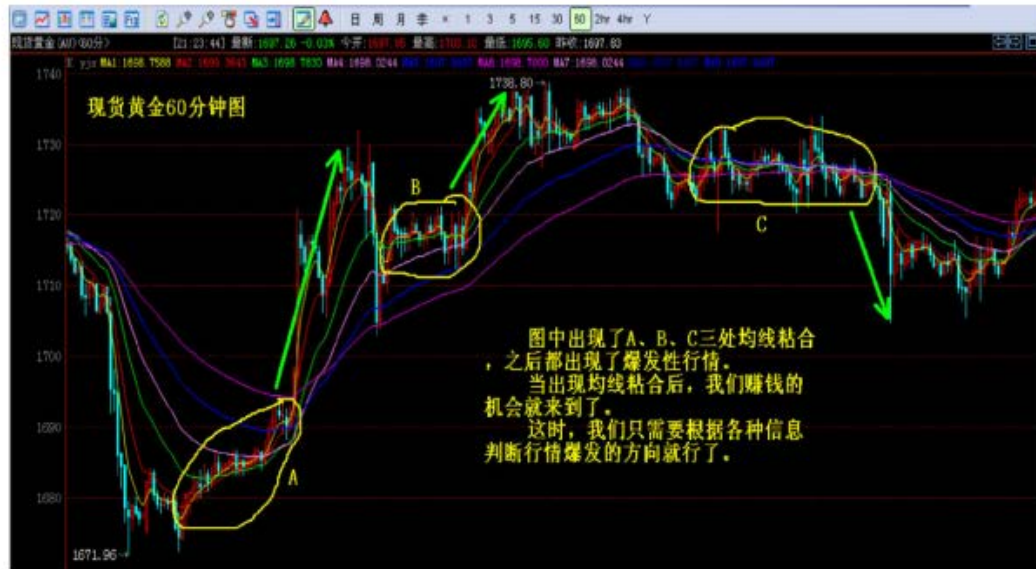


4. 合久必分，分久必合。

均线与均线之间有一种神奇的力量，当他们互相靠近的时候，会产生排斥力，靠得越近、时间越久，排斥力就越大；当他们互相远离的时候，会产生吸引力，离得越远、时间越久，吸引力就越大。

当均线互相缠绕在一起或互相粘在一起的时候，叫做均线“粘合”，粘合的过程是一个积聚力量的过程。粘合后一旦炸开，会产生很大的爆发力，会将均线快速散开，价格不是加速上涨就是加速下跌。





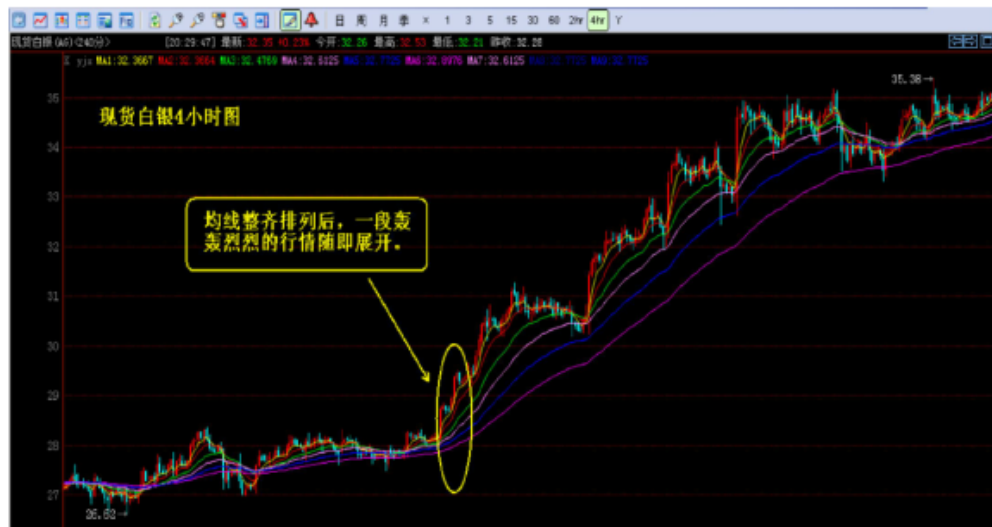
5.整齐排列。

当短天和长天期均线依次整齐排列时，通常会出现一波较大的行情。

均线的这种排列方式，是一段趋势行情的最佳排列方式。

如果均线错乱排列，很可能只是震荡。





当均线向上呈整齐排列时，叫“多头整齐排列”（如上图），往往是强势多头的信号。

当均线向下呈整齐排列时，叫“空头整齐排列”，往往是强势空头的信号。

关于均线含义的一个误区

很多新手搞不明白，同是 5 日均线，为什么在日线中和在 4 小时中的形态不一样？

其实，**均线在不同周期中表示不同含义。**

例如，在日线图中，5 日均线表示 5 天价格的平均值，10 日均线表示 10 日价格的平均值，这时的 5 日均线和 10 日均线是真正的 5 日均线和 10 日均线。

而在 4 小时图中，5 日均线实际上是表示 5 个 4 小时价格的平均值，10 日均线表示的是 10 个 4 小时价格的平均值。

同样，在 5 分钟图中，5 日均线实际上是表示 5 个 5 分钟价格的平均值，10 日均线表示的是 10 个 5 分钟价格的平均值。

指标三 MACD

MACD 是绝大多数看盘软件的默认指标，也就是第一次打开盘面就自动出现的指标。

还是使用最广泛的副图指标。

也是最简单，又最博大精深的指标。

MACD 由杰拉尔德阿佩尔 1979 年 (Gerald Appel) 提出来的，全称为均线集中分叉(Moving Average Convergence Divergence)，是最为简单同时又最为可靠的指标之一。

MACD 应用了移动平均这个滞后性的指标，因此也具有一些趋势跟随的特性。通过计算长期移动平均线和短期移动平均线的差值，MACD 将这些滞后指标转化为一个动力振荡指标，结果是形成了一条围绕零轴来回振荡的无上下限的曲线。MACD 就是一个围绕零轴中心上下振荡的指标。

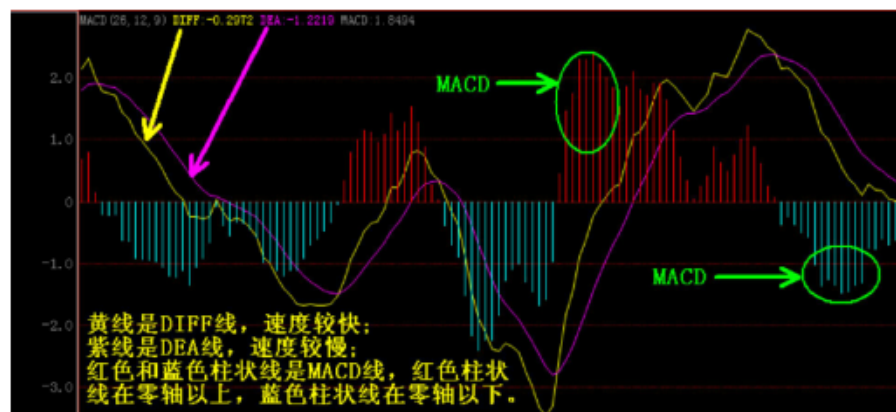
MACD 指标公式：

DIFF : EMA(CLOSE,12) - EMA(CLOSE,26);

DEA : EMA(DIFF,9);

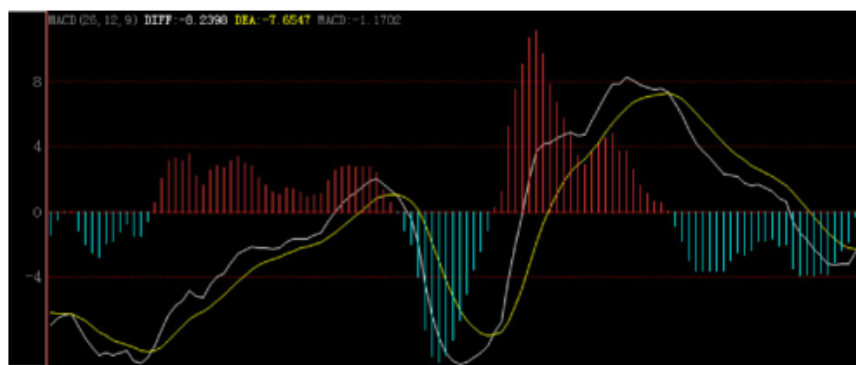
MACD : 2*(DIFF-DEA), COLORSTICK;

很多读者看不懂公式中各个函数的含义，这个无关紧要。但从公式中，我们可以看出 **MACD 指标包括三部分：DIFF，DEA，MACD**。见下图



很多看盘软件默认的 MACD 指标的 DIFF 线和 DEA 线，是白色和黄色，我的软件被我调成了上图的颜色，其实是一样的，只是颜色不同而已。如果不习

惯，下面我们调成黄白颜色吧。



上图中，白色是 DIFF 线，黄色是 DEA 线。红色 MACD 柱状线在零轴以上，蓝色 MACD 柱状线在零轴以下。

MACD 指标的本质

要明白 MACD 指标的用法，先得弄清楚它的本质，也就是 MACD 指标是个什么样的指标。

首先，所有人都知道，**MACD 指标是趋势指标**，能够反映目前是空头还是多头趋势。

当 DIFF 和 DEA 在零轴以上时，是多头趋势；当 DIFF 和 DEA 在零轴以下时，是空头趋势。

MACD 测量着价格 12 天指数移动平均线(EMA)和 26 天指数移动平均线(EMA)之间的差距。如上图红色竖线所指，当 MACD 线（DIFF 和 DEA）运行于零轴之上时，表示 EMA（12）正处于 EMA（26）之上；当 MACD 线运行于零线之下时，则表示 EMA（12）正处于 EMA（26）之下。

如果 MACD 在零线之上并且上升，则说明 EMA（12）和 EMA（26）之间的差距正在拉宽。这表明了快速移动平均线的变化率大于慢速移动平均线，向上的动力正在上升，行情是多头趋势。如果 MACD 在零轴之下并且进一步下降，说明快速平均线和慢速平均线之间的负向差距也在扩大，向下趋势的动力正在增强，这时候可认为行情是空头趋势。

当股价的快速移动平均线与慢速移动平均线交叉时 MACD 线会与零线交叉。

另外，MACD 还有一个重要特性是很多人所忽略的：**MACD 指标是动能指标**。

DIFF 和 DEA 在零轴以上，并且向上走，表示上涨动能充足；

DIFF 和 DEA 在零轴以上，但是向下走，表示上涨动能不足；

DIFF 和 DEA 在零轴以下，并且向下走，表示下跌动能充足；

DIFF 和 DEA 在零轴以下，但是向上走，表示下跌动能不足。

看图。



MACD 背离

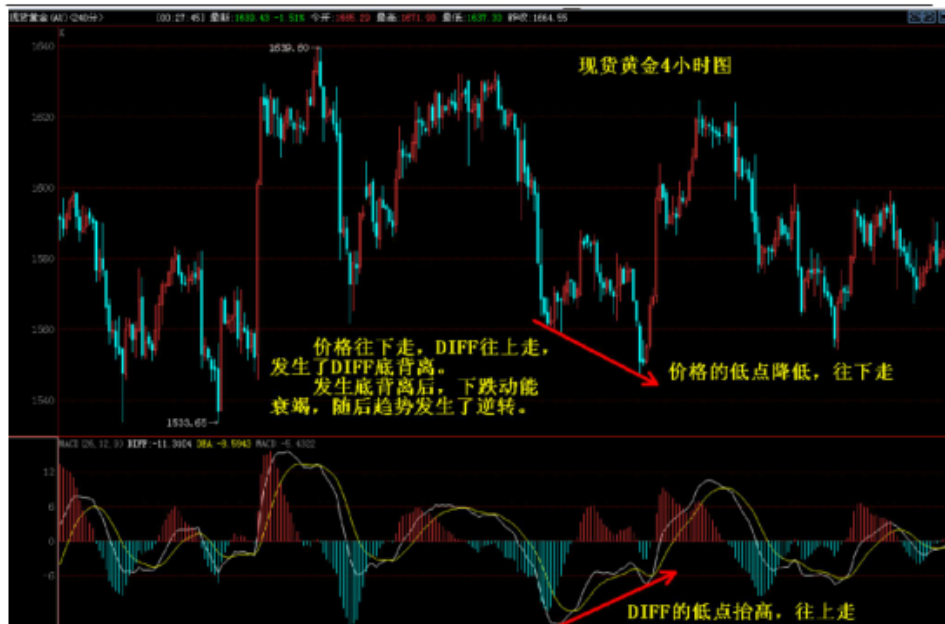
如果价格往上涨，DIFF 却往下走，此时叫做 DIFF 顶背离。此时上涨动能已经不足，价格虽然继续上涨，也只是强弩之末，多头能量很快将会耗尽，将发生回调或趋势逆转。

反之，如果价格往下跌，DIFF 却往上走，此时叫做 DIFF 底背离。此时下跌动能已经不足，价格虽然继续下跌，也只是强弩之末，空头能量很快将会耗尽，将发生反弹或趋势逆转。

其实，DIFF 顶背离或者底背离，可以简单的总结为一句话：价格运动的方向与 DIFF 的方向不一致。







MACD 指标的背离，除了 DIFF 的背离，还有 MACD 柱状线的背离。

当价格产生新高，而 MACD 柱状线的高度没有产生新高，并且红柱的面积减小，这叫 MACD 柱状线顶背离。

当价格产生新低，而 MACD 柱状线的高度没有产生新低，并且蓝柱的面积减小，这叫 MACD 柱状线底背离。

MACD 柱状线的背离，也预示着动能不足，但动能不足的程度没有 DIFF 背离那么厉害。

如果 DIFF 背离和 MACD 柱状线背离同时发生，则说明动能更加不足。

我们通常所说的 MACD 顶背离或者底背离，指的是 DIFF 顶背离或底背离。

本书以后内容中“MACD 背离”，如无特别说明，都是指 DIFF 背离。

看下图。





MACD 指标的用法

1.看趋势。主要适用于日线及日线以上周期。

DIFF 和 DEA 在零轴以上，是多头市场；DIFF 和 DEA 在零轴以下，是空头市场。

由于 MACD 指标具有滞后性，有时候价格涨了很多，DIFF 和 DEA 才进入零轴以上；也有时候价格跌了很多，DIFF 和 DEA 才进入零轴以下。

所以 MACD 指标虽有助于判断趋势，但不能仅仅依此作为买卖依据。如果你看到 MACD 在零轴以上，就一味做多，在零轴以下就一味做空，那么毫无疑问，你将亏得倾家荡产。

2.看爆发。(1) DIFF 线和 DEA 线具有类似均线的性质，如果相互距离得太远，会互相靠近，从而出现回调或反弹；如果相互靠近或纠缠，会互相排斥，从而出现爆发性行情。这种爆发性行情通常出现在：DIFF 与 DEA 将要交叉，却没有交叉（叫做将叉未叉）或只是轻微交叉时；还有就是 DIFF 线和 DEA 线相互纠缠时，也就是 DIFF 线和 DEA 线双线粘和时。

(2) 零轴对 DIFF 和 DEA，尤其是 DIFF 具有排斥力。当 DIFF 和 DEA 靠近零轴时，会受到零轴的排斥力，从而产生爆发性行情。

如果 DIFF 和 DEA 互相靠近或纠缠，同时又很靠近零轴，将产生更加强大的爆发性行情。

3.看背离。如果没有出现背离，说明动能充足，应该大胆顺势操作；如果出现背离，则意味着动能不足，行情可能出现调整（回调、反弹、横盘）或趋势逆转，此时我们可以结合其他指标，更准确判断究竟是调整还是逆转。

MACD 指标博大精深，其用法远不止上面三种。

但是，我们只要用好上面三种用法，就足以独步天下，笑傲江湖。

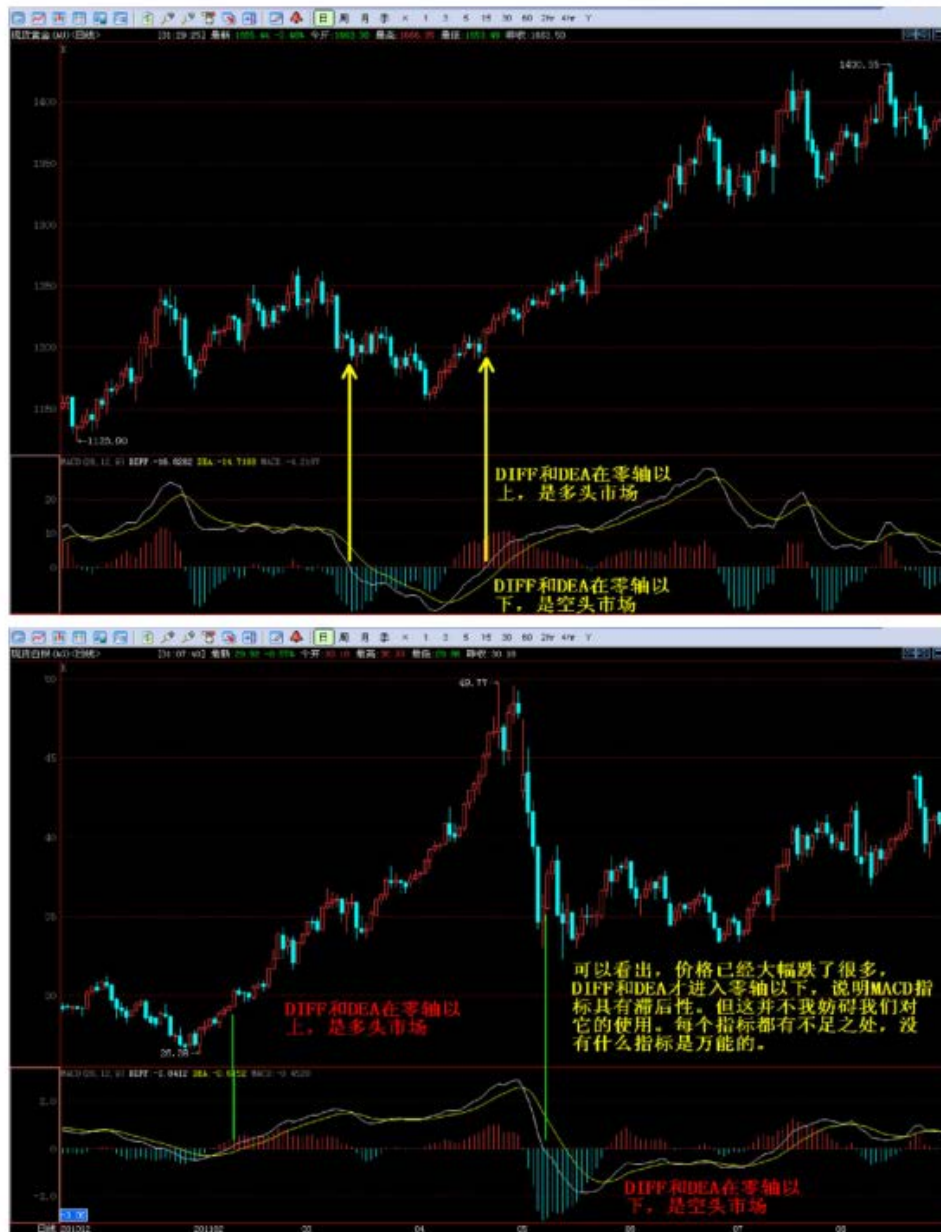
招不在多，在于精。

而在以上三种用法中，最有用的其实是第三种用法——看背离。

我在使用 MACD 指标的时候，大多数时候都是看有没有背离，其他两种用法很少用。但我还是要把它介绍给读者，因为他们有时候会很有用。

本书将重点讲解背离的用法。

我们来看图，图是最好的说明。









我们知道，MACD 背离是表示动能不足，价格有可能发生调整或趋势逆转。

那么，我们如何去判断，究竟是要调整还是趋势逆转呢？

我的方法是，结合均线和 K 线来综合判断。

如果价格经历某个盘整形态（比如三角形或旗形盘整）或均线经过很长时间的粘合，蓄积了很多能量，当突破盘整形态或均线开始发散的时候，能量爆发出来，出现爆发性行情。此时如果出现 MACD 背离，表示价格需要调整，而不是趋势逆转。

如果价格已经涨或跌了很长时间，并到达某个重要支撑位或压力位附近，同时均线分开得很远，此时的 MACD 背离则很可能意味着趋势的逆转，如果此时出现反转形态的 K 线（比如头肩顶、头肩底、M 顶、M 底形态等），则逆转的可能性更大，若还出现价格突破趋势线，可以更进一步确认是逆转。

趋势逆转规律的总结：

1.K 线出现反转形态。比如头肩顶、头肩底，双重顶，双重底，黄昏之星，早晨之星，乌云盖顶，旭日东升，看跌吞没，看涨吞没等形态。

2.均线发散得距离很远。

3.MACD 顶背离或者底背离。

4.价格处于某个重要压力位或支撑位附近。

注：

1.以上四种情况出现在越大的周期中，越有效（趋势反转的可能越大）。若出现在日线及日线以上周期中，是很有效的；若出现在日线以下周期中，其有效性将大打折扣，出现的周期越小，有效性越小。

2.当趋势要逆转的时候，往往会同时出现以上四种情况。至少会出现两种。

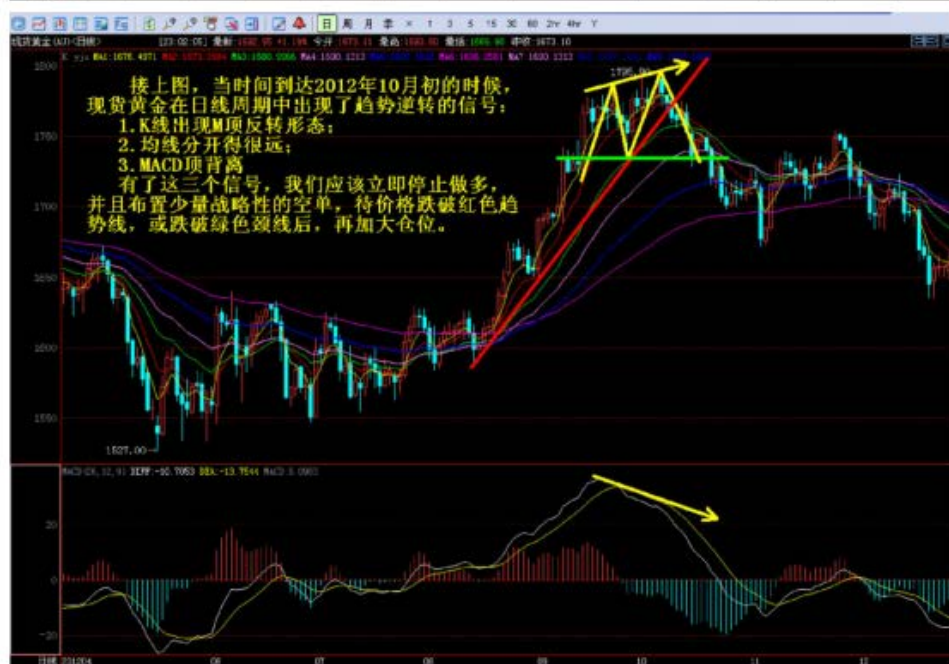
如果出现以上逆转的情形，我们可以用小资金建一些战略性的小仓位，然后静等趋势逆转确认（跌破趋势线或者颈线）后，再加大仓位。

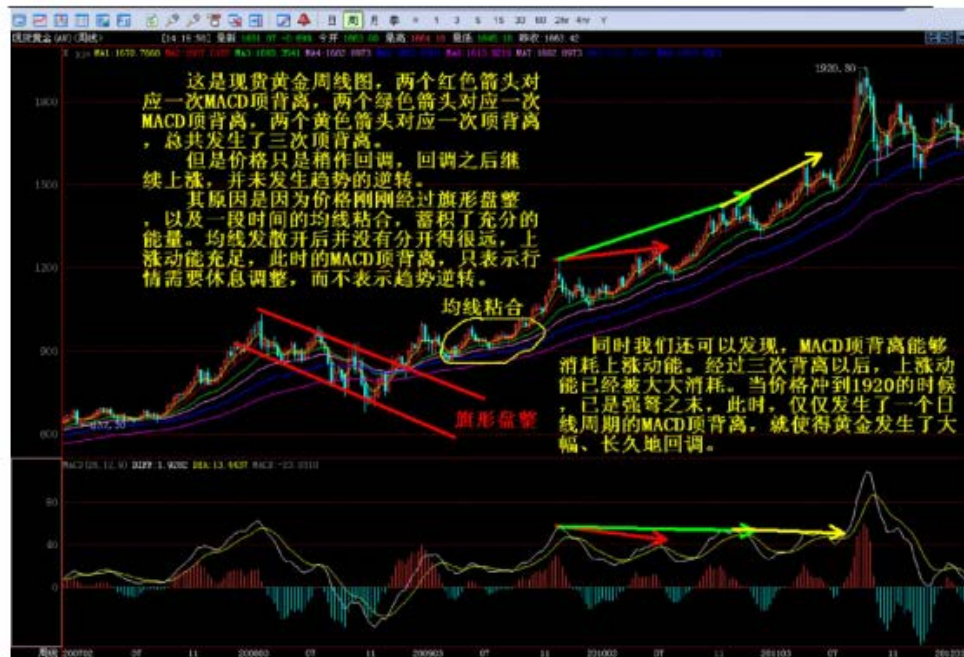
如果没有出现以上趋势逆转的情形，表明趋势没有逆转，仍然在延续。此时我们应该顺势做单，不要逆势。

有些话要说明白还真不容易，往往能够意会而不能言传，只能靠读者自己去领悟了。

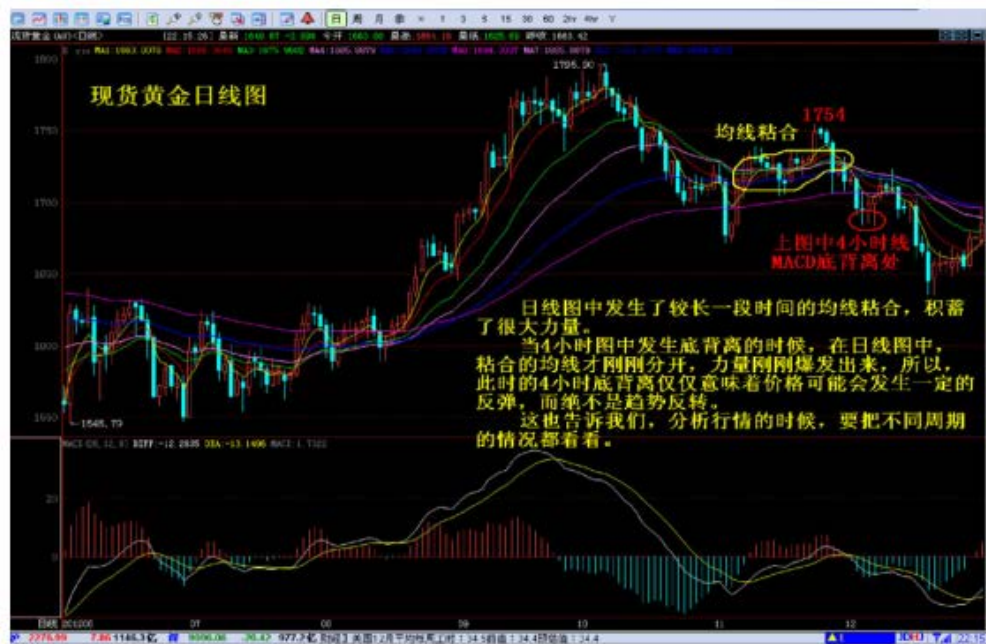
下面来看图例，图例能更好地说明问题。

我在图例中不仅仅讲了 MACD，还掺入了很多综合分析，和我的做单理念，读者可以学到更多经验。









通过上面的图例讲解，大家一定收获很多。

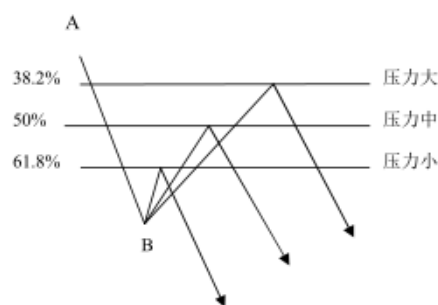
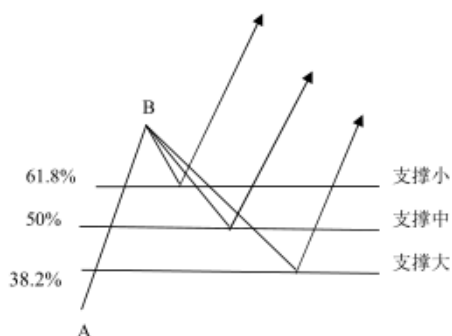
我们从上面的实例讲解中，还涉及到黄金分割和 MACD 背离的这样几个规律，在此一并总结：

黄金分割的一些规律：

1.下跌后的反弹，价格反弹所碰到的黄金分割线，压力依次增大；价格会碰到那一条黄金分割线，要看反弹的力度强弱（可以从 MACD 背离的程度和均线粘合的程度来判断其力度强弱），能到达哪一压力位。当价格到达 0.618，0.5，0.382 这三个最主要分割位的第三个附近，即 0.382 分割位附近时，压力会很大，只要趋势还未反转此时是做空的极好机会。

注：有些软件中的 0.382 和 0.618 分割位跟笔者的是反过来的，其实这个根本没关系的，我们只要记住，反弹途中所遇到的黄金分割线的压力依次增大，就行了。

2.上涨后的回调，价格回调所碰到的黄金分割线，支撑依次增大；价格会碰到那一条黄金分割线，要看回调的力度强弱，能到达哪一支撑位。当价格到达 0.618，0.5，0.382 这三个最主要分割位的第三个附近，即 0.382 分割位附近时，支撑会很大，只要趋势还未反转，此时就是做多的极好机会。



MACD 背离的一些规律：

1.顶背离比底背离更有效。多次背离比一次背离更有效。

这是因为价格跌下去容易，涨起来难。顶背离通常发生一次，价格就会回调或反转；而底背离很多时候要发生两三次，价格才会反弹或反转。

2.在多头趋势中的底背离，比空头趋势中的底背离有效。

在多头趋势中，当价格回调到发生底背离时，往往意味着回调的结束，此时是我们找支撑位做多的好时机。

3. 在空头趋势中的顶背离，比多头趋势中的顶背离有效。

在空头趋势中，当价格反弹到发生顶背离时，往往意味着反弹的结束，此时是我们找压力位做空的好时机。

以上总结出的规律，十分宝贵，新手朋友当反复阅读，仔细体会。

MACD 指标参数的优化

我想顺带着说说我对 MACD 指标的认识过程。

我对 MACD 指标的认识，首先是完全不知道这个指标，待有了初步了解后，却发现其完全无用而将其抛弃。

然后又从网上学到了初步的背离用法而如获至宝，却还是发现没有用，有时候发生了背离，行情却没有按照我设想的那样变化，有时候没发生背离，行情却又突变，MACD 再次被我抛弃。

这期间我不知疲倦地从网上寻找各种指标，还想尽办法把别人软件里的“好”指标搞过来，最后发现几乎全部没用。

最后，我又回到了 MACD 上。我想，MACD 是世界投资风云人物杰拉尔德阿佩尔发明的指标，必有其独到之处，我之所以觉得这个指标没用，是因为我还没有学会用它。

于是我努力钻研 MACD，终于把它摸透。

可是，我还是发现 MACD 很多时候不灵。比如，价格发生了转向，但 MACD 却没有发生背离。这是很令人费解的事，因为当价格将要转向时，一定会出现动能不足，此时，应该在指标上显示出来，指标应显示发生了某种程度的背离。而如果没有显示出来，说明这个指标在这里失灵了。要么是指标不好，要么是参数没调好。

MACD 肯定是个好指标，那么问题应该出在参数上面，于是我开始调试参数。网上的参数，我自己认为可能有效的参数，都试过，结果都不能令人满意。一个偶然的的机会，我看到了帝纳波利对 MACD 指标参数的优化，帝纳波利在其

著作中公布其对 MACD 指标参数设置为 8, 17, 9。他没有说为什么要设置这样的参数，只说经其多次统计，这个参数的 MACD 最准确。

我没有去研究老帝为什么要设置这组参数，而是直接实行了拿来主义。我亲自验证了帝纳波利的这组参数，惊奇地发现，老帝的 MACD 比系统中默认参数的 MACD 准确度尤其是显示背离的准确度大大提高，也比我从网上找的那些参数的 MACD 准确度高。于是我将自己的 MACD 调成老帝的参数，并且将颜色和线条粗细进行了优化，起名为“ymacd”，意为“优化 MACD”（指标源码附后）。

下面我们来验证“ymacd”与系统默认参数的 MACD 显示背离时谁更准确。

下图中，黄白线条的是系统默认的 MACD，红蓝线条的是优化 MACD，即“ymacd”。





够了，足以说明问题了。笔者对两个 MACD 进行了不同周期，不同投资品种（比如现货黄金、现货白银、美元指数等）都反复进行了对比，最后还是发现，无论是小时图，还是日线图，优化 MACD 都比系统默认参数的 MACD 准确。

于是我们又得到了一把利剑。



上图中，当价格跌到 1521 时，均线分开得很远，有很强的靠拢趋势；日线图中 MACD 底背离，下跌动能衰竭。再加上黄金分割位的支撑作用，价格在这里发生转向的可能性就非常的大了。现在，只差 K 线来确认了。

再来看 K 线

K 线 A 是一根锤头线，在这样的一波大跌之后，均线分开得很远，MACD 底背离，此时出现的锤头线，有很强的见底意味。

K 线 B 的实体部分完全包含了 K 线 A，是一个看涨吞没形态。

K 线同时出现见底信号的锤头线和看涨吞没形态，涨势确认。

现在，价格跌至 1521 发生转向的问题，已经解决了，相信大家已经看到了组合剑法的威力。来看下一个问题。

7. 从 1521 涨至 1790 处，为什么会发生转向？如图：



我们还是按照前面的分析方法。



由上图中可以发现，均线分开得很远，MACD 顶背离，同时 1790 又处在 1800

整数压力位附近，所以见顶回落的可能非常大。再来看 K 线。



黄金在 1790 处因为一个利空消息大跌，而出现看跌吞没形态后，形成了双重顶 (M 顶) 反转形态。跌势确认。

看下一个问题。

8.这一波跌势为什么跌至 1527 发生转向？



看图中横线，在 1527 以前，1533 和 1521 处价格，都很接近 1308 到 1920 的 0.764 分割线 1526。两次跌到 1526 附近就见底起涨，可见 1526 是个较强的支撑。那么这次也会受到这一强支撑位的支撑。



再来看 K 线。



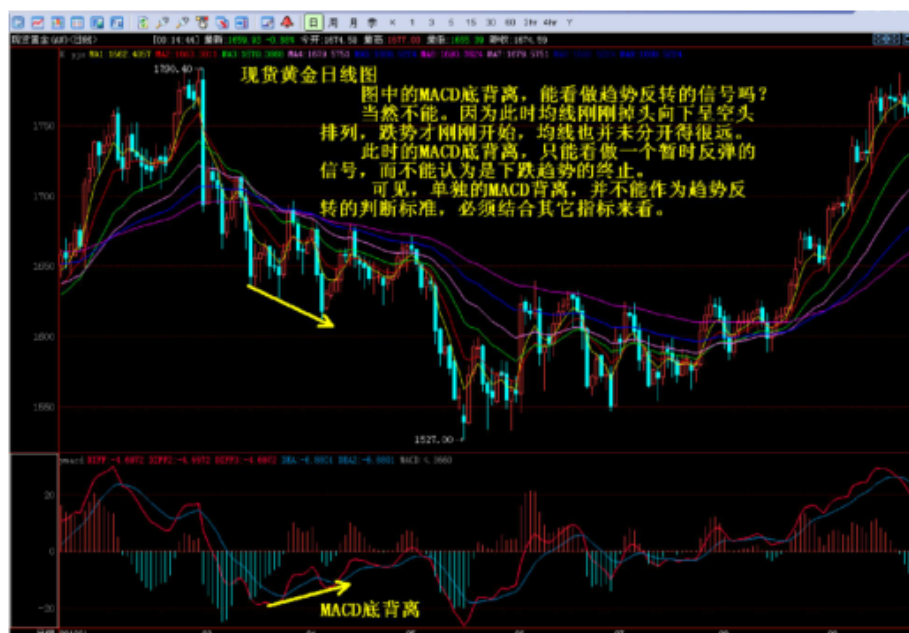
K 线出现了看涨吞没形态，确认了底部。

再来总结一下：

1. 1527 正处于 1526 这一强支撑位附近。
2. 均线分开得很远，有很强的靠拢趋势。
3. MACD 底背离，下跌动能衰竭。
4. K 线出现看涨吞没形态，确认 1527 这一底部形成，涨势开始。

好了，问题解决了。但是有一个插曲，想和读者分享一下。

看下图中的分析。



这个问题说完了，来看下一个问题。

9. 能抓住图中箭头所示涨势吗？



连接自 1527 以来数次价格的高低点, 可以发现黄金正在进行一个上升三角形盘整 (黄线), 那么未来价格突破三角形的方向, 就是其趋势的方向。

那么能够预测价格往哪个方向突破吗?

能。

图中的红线是趋势线，当价格突破趋势线后，可以初步预测未来为涨势。当突破趋势线后，价格再次回到趋势线附近，受到趋势线的支撑，止跌上涨，此时可以确定前面的突破是有效的。

此时可以判断，价格将呈涨势，往上突破上升三角的可能性很大。

黄金在 2012 年 8 月 21 日大幅突破上升三角，此时，前面只有一个障碍，只要再突破这个障碍，前方将是一马平川。

这个障碍是自 1920 以来形成的一个大下降三角形。

看图。



看，这是个多么清晰，多么标准的下降三角盘整形态。

平常，我们往往只局限于小时线、日线，很少关注周线，月线，但很多时候，我们能从周线、月线上能发现许多我们在日线上很难发现的东西。

从日线上也能看到这个下降三角，但要把图形缩小很多，来看看。



当价格从上图黄色圆圈处往上突破下降三角后，再次回调到白线附近，受到支撑，继续上涨，这是对突破成功的确认（不是每次突破都会有这样的回调确认，我们只要看到突破后的几根日 K 线仍然在大三角形上边之上就行了。如果突破白线之后，很快又回到白线以下，那是假突破，不可信。）。有了这个信号，就可以大胆做多。

此时若再结合均线和 MACD 来看，多头趋势更加明显。如图。



从图上可以清楚看见，当价格从圆圈处往上突破白色压力线时，多头趋势基本确立，然后价格又再次回调到白色压力线附近时，有人担心：会不会跌破大三角上边（白色斜线），而使得突破失败呢？

这种可能性极小。

因为此时已经突破大三角上边有好几天了，此时价格仍然在大三角上边之上，说明突破很可能是真突破。同时均线已经呈多头整齐排列（均线从短周期到长周期由上往下依次排开，非常整齐），这往往是强势多头的征兆。而 MACD 也处于零轴以上，并往上走。这些无不预示了明显的多头趋势。

K 线、均线、MACD 都表明这是明显的多头趋势，我们还有什么理由不做多？

由此可见，这一波涨势我们是完全可以抓住的。

用操盘系统分析现货白银

现在，我们再回过头来看看，就能发现，对历次现货黄金价格的转折和趋势的把握，我们的操盘系统完胜，组合剑法威力强大。

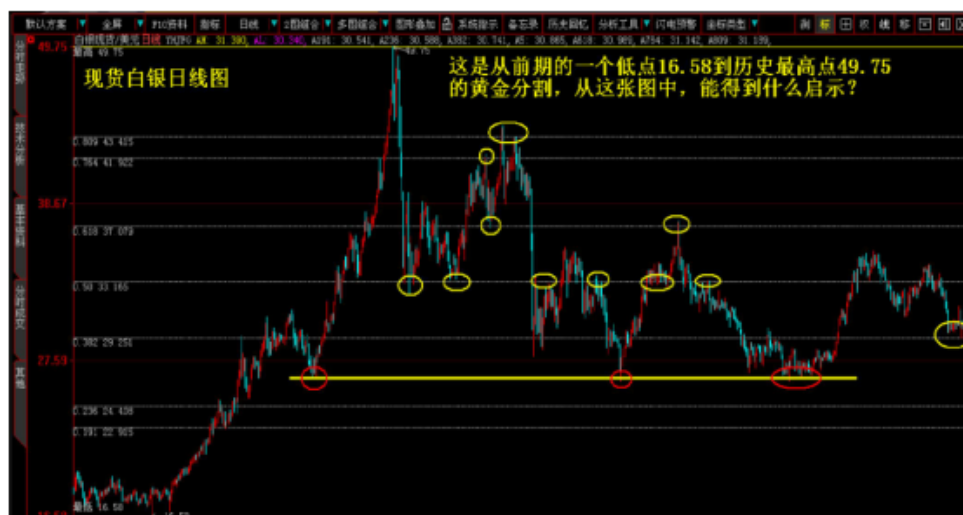
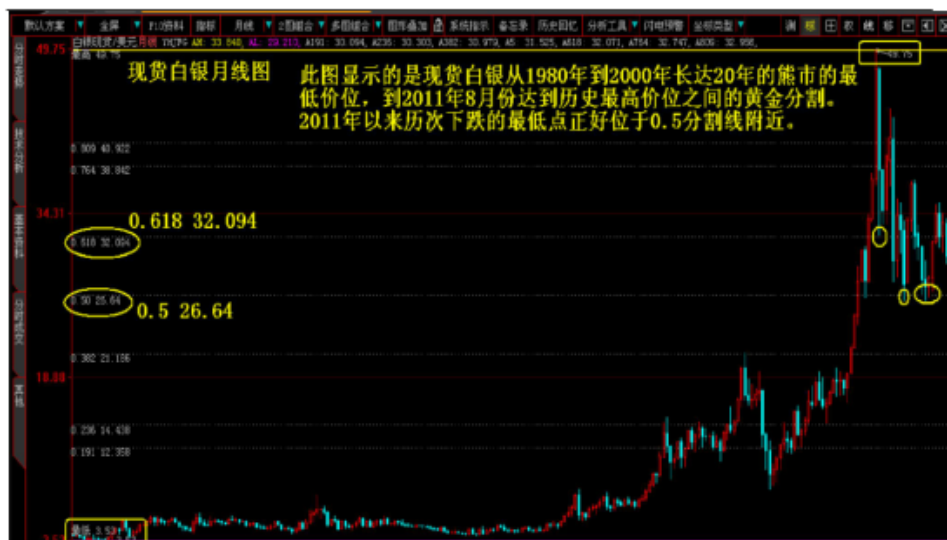
那么，亲爱的读者，通过前面的各大指标的基础学习，以及刚才对现货黄金的一番分析，相信大家已经对分析技术掌握得比较好了，我们能不能用这套组合剑法来分析一下现货白银的历次走势的转折呢？

来试试自己的功力吧。

其实，现货白银和现货黄金走势基本相同，判断出现货黄金的走势方向，往往就能判断出现货白银走势的方向，基本上无需再去单独分析现货白银的走势。但就算我们要单独分析现货白银，其分析方法也与刚才分析现货黄金的方法大同小异。

所以，笔者只给出一些提示，不再像上面分析现货黄金那样详细分析了，因为已经没必要了。

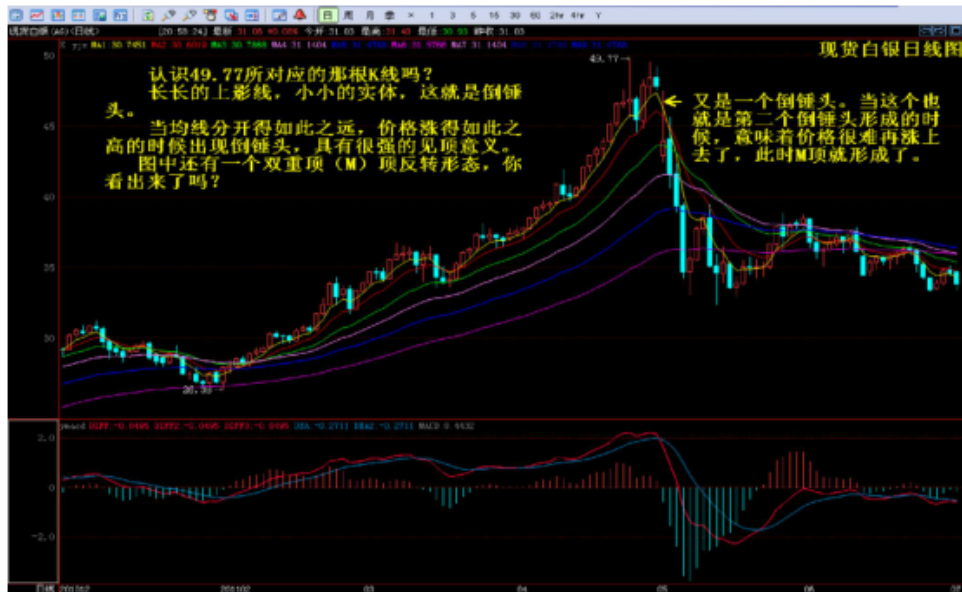
请各位读者自己尝试去分析分析现货白银。不明白时再来对照笔者的提示，看看有何不同，这样能更好地检验自己。





上面这张图又能给我们什么启示呢？

图中黄色圆圈处的价格，正好位于历史最高点到其下跌的最低点26.1的0.5和0.382分割线附近，这是纯粹巧合还是黄金分割的威力？当价格到达这样的黄金分割位处，同时又出现了MACD顶背离或底背离，或出现了K线的见顶或见底反转形态，是不是能帮助我们更好地分析行情？



上图中出现了如下见顶形态：

1. K 线出现倒锤头和 M 顶反转形态。
2. 均线分开得很远

上图中的 MACD 没有在日线图中出现顶背离，但在 4 小时图和 6 小时图中出现了多次顶背离（这是我凭记忆的），分析软件没有储存那么久远的 4 小时和 6 小时数据，无法贴图上来。

这是我们单独分析白银。如果对照现货黄金，会发现黄金在这一时期发生了日线周期的 MACD 顶背离。

其实，很多时候我们都需要对照黄金和白银走势，有时候黄金没有出现 MACD 背离，但白银出现了，因为金银走势基本相同，那么可以根据白银的走势来预测黄金的走势。





看上面两幅图，MACD 两次顶背离，K 线出现头肩顶形态，此时我们无需去理会均线，就可以判定行情的方向。

在这里，笔者想啰嗦几句，说说如何做单。免得有些人虽然看对了行情方向，但是仍然赚不到钱。

就这一波行情来说，在价格跌破红线以前，我们可以在出现 MACD 顶背离或出现吊颈线之后，布置少量战略性的空单（一般为十分之一左右仓位），当价格跌到蓝色均线附近，平掉一半仓位，另一半持有。当价格跌破红线，并且以后的几根日 K 线仍然处于红线以下时，我们就可以重仓（不要超过 60% 仓位）杀入，大胆做空。（如果价格跌破红线后又快速回到红线以上，这是假突破，此时不要做空。）

或许，很多人会觉得要等到跌破红线，而且跌破后还要等几根日 K 线，才能大胆做空，有些太难等了。在这里，笔者想提醒读者，**在现货市场，机会是等出来的。耐得住寂寞，才能等得来轰轰烈烈。**

这时做空，虽然没有空在最顶部，但是风险是最小的。

在现货市场，什么最重要？赚钱最重要吗？

不。控制风险最重要。

如果不会控制风险，很可能赚十次的钱，最后一次亏出去。

学会控制风险才能长久盈利。

一个月中，也许才出现一两次这样的好机会。但是，只要我们抓住，就足够我们赚的了。

有些人，一月做一单，一单吃一月，就是善于抓住这样的好机会的高手了。虽然他们一个月可能才做一两单，但这一两单却足够自己吃喝用一个月；而很多人天天做单，到月末一看账单还是亏的。

好了，言归正传，继续我的白银分析提示。





上图中右边圆圈处可以轻仓做空。何时可以重拳出击？看下图。





颈线和趋势线几近重叠，跌破颈线和趋势线后，再等几根日 K 线，可在图中画圈之处重仓做空。无论是黄昏之星还是双重顶，都是见顶信号，同时出现，信号更加可靠。

如果价格突破颈线后，就一路大跌下去，那我们是否还要等几根 K 线呢？这就要看当时的综合情况了，包括消息面。如果你认为能看懂行情，就顺势做空，如果看不懂，就离场观望，宁可错过，莫要做错。机会多的是，错过了这次，还会有下次。十次机会中逮住那么三两次，就够我们赚的了。但要是做错了就不好办了，不但会使人亏钱，还会影响人的情绪，甚至会使人失去理智，胡乱做单，造成更大损失。



均线分开得很远，MACD 两次底背离，K 线出现锤头线见底信号，同时价格又跌到前面月 K 线分析的，从 1980 年以来最低点，到 2011 年历史最高点的 0.5 黄金分割位附近，具有较强支撑。

所有这些信号，无不告诉我们，价格将向什么方向运动。





各位，看了这么多提示，应该没有问题了吧。

白银市场的分析方法，跟黄金市场一样。

组合剑法的精髓，我已经基本上展示给大家了。但是，组合剑法的精妙之处，是无法在这样少的几波行情的分析中完全体现出来的，读者须得到实盘中大量使用后才能体会到。

还有很多内容是可意会而很难言传的，笔者无法写出来，也只能靠读者自己去体会了。

这个操盘系统是笔者操盘的精髓，我不会说这个操盘系统完美无瑕，更不会说适合每个人。但是，我可以肯定地说，这个操盘系统是非常不错的，不管你是初学者，还是有一定技术分析基础的人，都能从中得到很多营养。

对于还没有找到合适操盘系统的人来说，可以直接把这个系统拿来使用，可以在最短的时间内掌握技术分析的精髓，可谓速成操盘；对于已经拥有一套比较成熟的操盘系统的人来说，可以从笔者的理论中吸取营养，取长补短。

关于如何止损，我将在后面提及。

此外，笔者的操盘系统，肯定还会有很多不足之处，希望读者朋友能够不断完善。

还有一点要请所有读者注意：世界上没有一种操盘系统能解读所有市场波动。

无论一个人的分析技术多么厉害，无论其实盘经验多么丰富，总会碰到很多看不懂行情，就是无论用什么技术理论，都无法解释某些行情，就连消息面也不能解释。此时，我们不要惊慌。因为，市场是一门很博大，很高深的学问，而人们目前并没有完全认识市场，甚至可以说，永远也不会完全认识市场。所以，总会碰到一些看不懂的行情。但人们对市场的认识，总是在不断进步，不断完善，现在不能解读的行情，将来很可能就能被人们很容易地解读。

笔者的操盘系统，那四把看起来神乎其神的利剑（K线，均线，MACD，黄金分割），能够解释、读懂、预测所有市场吗？能够读懂价格的每一次波动吗？

很显然不能。

世界上也没有这样的操盘系统。

那么，当我们遇到这种看不懂的行情的时候，应该怎么办？

避开，研究。

避开，是指要按兵不动，不要盲目做单。我们只做看得懂的行情。当然，技术分析水平越高，能看懂的行情就越多，水平越低者，能看懂的行情就越少。但即使水平不是很高，也完全不用担心因为能看懂的行情较少而赚不到钱，一个月当中，能看懂并抓住一两波行情，就可以赚得盆满钵满。而随着技术水平的提高，我们就能看懂更多的行情，赚到更多的钱。

研究，就是指在这段看不懂的行情发生的当时和之后，努力去寻找原因。首先运用自己所学过的各种技术理论来解读，如果这还不行，那就去请教其他技术高手。如果还不行，那就自己去自学新的有可能解释这段行情的技术理论。如果还不行，那么很可能，你所遇到的问题，用当今世界已经公布的技术理论无法解读，这就需要你去看自己发现其中的规律，创造一种新的理论来解读。

当今世界几乎所有现有技术分析理论，都是这样发现和发明的。比如 K 线，就是日本人从米市的价格波动中寻找到的某种规律而发明了 K 线理论。

我们不要把那些发现和发明各种分析理论的大师，看得多么神秘，其实他们也只是善于思考的普通人。如果我们像他们那样努力思考，那么我们也一样能取得那样的成功。

接下来，我们来看看如何做单。

做单的三大原则

看对趋势不一定就能赚到钱，这是很多投资者的亲身体会。笔者也有过这样的体会。在多次亏损后，笔者总结出这样的三个做单原则，跟大家一起分享：

1. 顺势。

2. 控仓。

3. 耐心。

这三个原则写下来，只有六个字，但如果要展开来详细分析，足以再写一本书。

简单地解释一下。

一. 顺势操作，永远不要逆势。

在空头趋势中，切忌去抓反弹，而应该待其反弹上来后，找压力位顺势做空。当价格反弹到某个重要压力位，而又同时发生 MACD 顶背离的时候，是较好的入场时机。

在多头趋势中，切忌去抓回调，而应该待其回调下来后，找支撑位顺势做多。当价格回调到某个重要支撑位，而又同时发生 MACD 底背离的时候，是较好的入场时机。

趋势不明时，离场观望。

那么，如何确立趋势？

前面说了很多，其实最简单的就是看日线图中的均线。当多根均线尤其是长期均线呈空头排列的时候，是空头趋势，如果成空头整齐排列，则往往是强势空头趋势；当多根均线尤其是长期均线呈多头排列的时候，是多头趋势，如

果成多头整齐排列，则往往是强势多头趋势。

在趋势将要发生转折的时候，轻仓建立战略性的仓位，或者离场观察。

如何判断趋势将要转折？

1. MACD 背离。
2. K 线出现反转形态。
3. 均线分开得很远。
4. 价格到达某个重要支撑位或压力位。

如果能满足前两个条件，那么趋势转折的可能性较大，如果同时还满足第三个或第四个条件，那么转折的可能性更大。

二. 仓位。

永远不要满仓。

1. 把握小，轻仓；把握大，重仓。没有把握，空仓（就是什么单都不做）。

当预测趋势将要改变的时候，轻仓做战略单或不做；当趋势已经改变（比如突破趋势线，多根均线尤其是长期均线调转方向，或突破其他某个重要压力或支撑）时，轻仓做顺势单；均线整齐排列时，重仓做顺势单。

多少算轻仓、重仓呢？

这个没有统一说法。笔者个人认为，低于等于总资金的 20% 算作轻仓；大于 20% 算作重仓。

笔者做过的最大仓位为 60%，这样的时间是极少数时候，而且是非常有把握的时候。

2. 分批建仓，分批平仓。

3. 获得的利润不要全部拿来投资。比如我做一单赚到一万，那么我会出金

6000，只留下 4000 在账户中用来继续投资。

三. 耐心

1. 没有做单的时候，要耐心地等机会。

要像狼一样有耐心。狼的耐心是出了名的，为了等到一个最佳攻击时机，它可以从天还没亮一直潜伏到天黑，当战机呈现的时候，它就会发起致命一击。

如果把一条没有捕猎经验的狗放到草原上去，它很快就会饿死。草原上到处是猎物，但狗就是抓不住。因为它不会像狼一样耐心地等待最佳机会，而是一看到猎物就去追，结果追了十几次才成功一次，白白消耗掉大量体力。用不了多久，它就会累得跑不动了，等待它的，只有死亡。

为了等到一个合适的入场时机，我常常等待好几天甚至几个月。等到机会终于来临的时候，我会毫不犹豫地出击，入场建仓。

2. 敢于拿单。

拿到什么时候为止？拿到趋势将要改变或已经改变为止。

下面两种情况是很多人都经历过的。

(1) 下单后，价格逆向波动几美金，亏了一点钱，就吓得赶紧止损。

(2) 下单后，价格顺向波动几美金，赚到了一点钱，就赶紧平仓。

这两种都是不敢拿单的表现。

(1) 下单后要设止损，止损设多少？假设设 N 美金，那么 N 的大小是这样确定的：价格如果逆向波动超过 N 美金，趋势就很可能发生改变。

说得具体一点，比如做现货金，在某个压力位 1750 做空，如果设了 N 美金的止损，那么设 N 美金的理由是，如果价格上涨超过 N 美金，表明成功突破 1750 这个压力位，很可能趋势已经改变，我若不止损，会造成更大的亏损，所以此

时必须止损。那么只要上涨幅度还没有达到 N 美金，哪怕是还差一美金，我也认为趋势并没有改变，过一段时间，它还会跌下来，我做单的方向并没有错，我要坚持拿住我的单。

很多新手（包括笔者自己刚开始的时候），一看到涨就做多，一看到跌就做空，一段时间后，终于亏怕了，由鲁莽变为胆小。然后再次看到价格涨的时候，不敢做多，而是观望。再涨，开始心急，再涨，终于耐不住了，一把多进去。一多进去，就开始回调，一看到回调，就心慌，立刻平掉多单。平掉多单没多久，回调就结束了，价格继续上涨。于是，我们就会看到伤心，流泪，愤怒。

所以，当机会没有来临的时候，要耐心地等待；当机会真正来临的时候，要毫不犹豫地出击。一旦出击，就要敢于拿单，坚信自己一定能够成功。

（2）如果做对了方向，也不要赚一点点小钱就平仓。而是要拿住，让利润奔腾，然后分批平仓。

当价格到达某个支撑位或压力位时，减一部分仓，再到某个支撑位或压力位时，再减一部分仓，预计趋势将要逆转时，全部平仓，或者等到趋势已经逆转时全部平仓，这样虽然利润会少一些，但是也会很可观的。因为趋势是否会逆转是很难判断的，很多新手往往判断错误而中途平仓，以致损失掉很多利润。所以，可以一直拿到趋势逆转为止。此时可以吃掉一波行情的大部分利润。

笔者的语文功底不是很好，说不了那么多，有些话也说得不是很清楚，还请读者见谅。

下面，我们来看几个图例。

我们用一波行情来解释这三大原则。因为前面用现货黄金来举例较多，所以，这次我用现货白银来举例。



如图,我将入场点位选在图中圆圈处(27.1),而不是 26.12 处。止损设 26.5。假如我的资金可以做十个标准手,那么我会在此处下一个标准手的单。

原因是,虽然在 26.12 那里,正处在前面月线图所分析的 0.5 分割线附近,也是历次下跌的最低点附近,应该有较强支撑,而且均线分开得很远,MACD 底背离,看起来价格见底反转的可能性非常大,但是,此时毕竟还是空头趋势,不宜做多。我们做多的原则是在多头趋势中找支撑位做多。26.12 处做多,是空头趋势中做多,是逆势单,风险较大,我们不做。

所以 26 附近,是空单获利平仓的位置,而不是多单进场的位置。

我们一直耐心等待,直到价格突破下跌趋势线,这意味着趋势很可能已经反转,再加上 0.5 分割,MACD 底背离,均线分开很远,则趋势反转的可能性更大。突破趋势线后又回调到趋势线附近(图中黄色圆圈处),受到支撑上行的可能性很大,再加上此时已经可以看出,白银正在进行一个上升三角盘整,而圆圈处的价格正好处在上升三角的下边处,也会受到支撑。两相结合,价格在此

处受到支撑而上行的可能性非常大，价格同时跌破两大支撑的可能性非常小。

所以，此处（上图中圆圈处）是多头趋势中的支撑位，是较好的入场位置。再稳健一点的还可以等到价格受到这两个支撑上行，拉起一根阳线后，在第二天再入场做多。



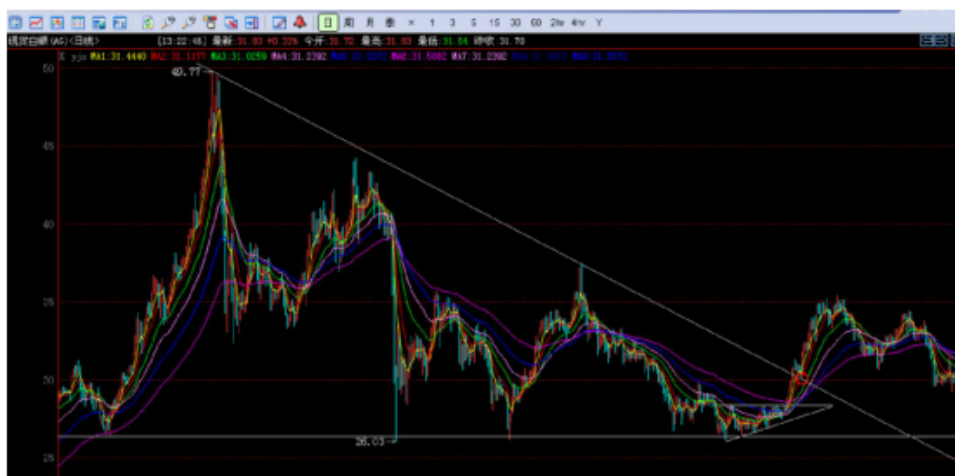
看上图，当价格往上突破三角形上边，再回调到紫色均线附近时（绿色箭头处），我会再入一手多单。以跌破三角形上边为止损。

平常突破盘整形态时，我会再等几根日 K 线或等其回调后再入场，但这次却不再等待。这是因为，由前面分析可知，涨势基本确定，而均线又在三角形中经过了长时间的粘合，积聚了很大的力量，一旦发动，很可能是一波猛烈的行情。

再加上三角形盘整形态本身就是在积聚能量，这样以来，均线粘合积聚的能量和三角形盘整积聚的能量合而为一，力量更大。

所以，价格在往上突破三角形盘整形态后，很可能没有回调或回调很少就继续上涨，多头趋势基本确定，所以，我不再等回调，而是在第二根日 K 线就

进场做多。继续。



看上图，当价格往上大幅突破大三角形上边后，我不立刻下单，而是待其回调到大三角形的上边附近（图中红色圆圈处）时，入场做多，两个标准手。以大幅跌破大三角形的上边为止损。

之所以不在突破后立刻入场，是因为这个大三角形非同小可，时间跨度长达一年半，要突破并不容易。所以当其突破的时候，我要再等几根日 K 线，看看是真突破还是假突破。而突破后第三天，就能在 4 小时图上看到 MACD 顶背离（这里没有截图了，读者若有兴趣可以自己验证），这个背离预示价格很可能会回调，所以，我会耐心等待其回调。

待回调到大三角形上边这个大支撑附近时，已经是突破后的第五天，此时价格仍然在大三角形上边之上，说明这次突破很可能是真突破。再加上此时均线已经呈现多头整齐排列，这更加肯定了多头突破的可靠性。

价格经过小三角盘整，又经过大三角盘整，蓄力已久，一旦突破，必然势不可挡。再加上均线长时间粘合后刚刚散开，而且呈多头整齐排列，此时可以

99.9%地肯定，一波猛烈的涨势即将呈现。此时不出手，更待何时？所以此处布置了两个标准手，比前面两次下单的仓位都重。

下单之后，我已经做了四个标准手，占了我40%的资金，已经是重仓了，所以我不再加仓，中间任凭价格涨涨跌跌，我都耐心持仓，既不会去抓回调做空，也不会加仓做多。那么何时平仓呢？看下面。



当价格到达33附近时，我会将最开始下的第一单平掉，因为这单已经赚得够多了。之所以选择33这个点位，是因为33是个整数位压力，同时又处于前期高点37.4到前期低点26.1之间的0.618黄金分割位附近（见上图），而均线也分开有一定距离了。

我不会在此处全部平仓，因为此处离刚刚突破大三角形盘整处价格并不是很远，K线也没有见顶形态，很有可能还会继续上涨。

再等到34附近（一般是略低于34，比如33.9或33.8。）平掉第二单，也是一手。然后把止损移到成本价上（这个操作相信大家都明白，我就不解释了。），此时我已立于不败地位，还可以用剩下的仓位搏取更多利润。之所以选择34附

近，是因为这里面临 34 整数位压力，同时在 4 小时图上出现 MACD 顶背离（不截图了，太麻烦了，读者若有兴趣，可以自己去验证）。之所以不全部平仓，是因为经过前面的分析，我们知道，这是一波非常猛烈的涨势，此时很有可能还有上涨空间。

如果白银在我平仓后，继续大涨，我不会因为过早平仓而有丝毫后悔。因为，我的分析没有错误，如果价格继续上涨，那不是我所能预料的。我只赚我能够赚得到的钱！那些我不能预料的行情，我离场观望，那种钱，我留给冒险家去赚。

当然，也有人采用另一种平仓方式，他一直等到价格跌破上涨趋势线后才平仓。

这种方法也不错。虽然看起来很笨，也没有平在最高点，但其实很高明。因为他不去猜测最高点在哪里，而是等待行情自己跌破上涨趋势线，已经确认反转了才平仓。这种方法虽然不能平在顶点，但是常常能够吃掉一波行情的的大部分利润。

现在回过头来总结一下，建仓的时候分批建仓，待机而动；平仓的时候分批平仓，落袋为安。

顺势、控仓、耐心这三大原则得到充分体现，尤其是耐心，更是体现得淋漓尽致。看下图。



图中 6 月 28 日最低点 26.12 附近虽然出现了 MACD 底背离，但我们没有入

场，而是等到涨破趋势线，再回调到趋势线附近时（8月2号）开始建仓，历时一个月零4天。

为了一个机会，足足等待一个月，这是对人耐心的极大考验。很多刚入行的朋友，你要他一天不做单，他都手痒难耐，更不要说等一个月！

然而，有道是，守得云开见月明！那些有着狼一样耐心的人，最终能够捕到大猎物。

再看，从8月2号建仓，到9月14号价格到达34.9附近时全部平仓，又是一个多月的时间！

在这一个多月的时间里，我们只看准几个关键位置做了三次单，总共四个标准手。

这也是对耐心的极大考验。

很多新手在这一个多月里，做三百次单的都大有人在。但他们赚的利润，不一定有我们这三单的利润高？

由此可见，分析技术虽然重要，但耐心、毅力等优秀的品质同样重要。两个分析技术差不多的人，在同样的投资市场，可能会因为各自品质的差别，而使得赢取的利润相差很远。

我们还发现，有一单足足拿了一个月。读者朋友，你能在下单后，在赢利的情况下继续拿一个月吗？

亏钱后，舍不得止损，硬扛一个月的大有人在；但在赢利的情况下，拿一个月才平仓的人就凤毛麟角了。

面对充满机会，而又充满风险的投资市场，我的风格是：时机未到，按兵不动，耐心等待；时机一到，果断出击，一剑封喉。

投资者可能会碰到经典问题

投资者会碰到很多问题，我选出比较有代表性的几个，跟大家讨论一下。

1. 我每次都严格按照带盘老师的喊单建议去操作，为什么还是亏钱？

现在的带盘老师大多建议新手做短线，可是短线难度很大，带盘老师技术功底不够，再加上新手心态不够，就会使得成功率很低。

事实上国内的短线高手是很少的，但是带盘老师却是数量庞大，很多人滥竽充数，其所带客户能不亏损吗？

所以，一般的带盘老师是不可信的。

那么，谁是最可信的？

你自己！你自己的分析技术和行情判断。

2. 如何去判断一个带盘老师水平的高低呢？

观察他一段时间，一周或者十来天，统计他所有喊的单，看看成功率几何。高于 60%，及格；高于 70%，优秀；高于 80%，一流高手；高于 90%，顶尖高手，全国屈指可数。

这样做，可以过滤掉一大批劣质分析师。

如果发现他们不行，立即换平台找更好的老师，或者自学技术，自力更生。自学技术是大多数投资者最后必走的路。

我这么说，可能会让很多带盘老师和投资公司不高兴，但我始终站在广大投资者这一边，为投资者说话。而且，我这么说，从长远来看，其实是对投资公司和带盘老师这两个行业有利的。因为只有广大投资者减少了亏损，赚到了钱，炒现货的人才才会越来越多，现货行业才能兴旺起来，投资公司和带盘老师

才能长久生存。

3. 止损的设置。如果现货黄金在 1795 做空，止损设在哪里？

这个没有统一的答案。但如果是我，我会把止损设在 1810。

因为, 1795 面临 1800 整数位压力，这是个很关键的压力，自 1920 以来，黄金历次冲击 1800 都无功而返。

那么能不能把止损设在 1800 后方附近，比如 1802, 1803 这样的位置呢？

不能。

因为压力是一个范围，不是一个具体的价格，1800 附近都是有效压力范围。如果价格轻微超过 1800，并不能认为就突破了 1800 这个压力位。如果止损设在 1802 这样很靠近 1800 的位置，那么就很可能被白白扫损。价格可能会稍稍超过 1802，把你的空单止损扫掉，然后又回到 1800 以下，再大跌下去。这时，你肯定会肠子都悔青。

但如果涨到 1810，因为突破了 1800 这个关键压力位比较多，多头会受到鼓舞，很可能会使价格继续上涨，从而大幅突破 1800 整数位压力，使得 1800 压力位被有效突破，从而继续上涨。

所以，我把止损位设在 1810，如果到达这个价格，我就认输。

我的止损位虽然设得比较大，有 15 美金，但这样设置是正确的。如果我的做单方向没有错，赚取的利润至少是 50 美金，所以，设置这样的止损是不成问题的。

很多人喜欢看 5 分钟 K 线甚至 3 分、1 分钟 K 线做小行情，那些三五美金的行情他也去做。赚取的利润可能还不够一次止损的，这样很多次下来，几乎肯定是亏损的。这些投资者就是为公司做贡献的，每天给公司上交很多手续费。

很厉害，但如果叫他学太极，他能成为太极高手吗？不能。因为太极要求心境平和，动作柔缓，而李小龙脾气暴躁，争强好胜，这种性格根本不适合于学太极。

那么广大新手投资者，最好是短线和中长线兼做，从中发现自己的喜好和擅长风格，然后决定以短线为主，或者以中长线为主。

5. 学好了技术，就一定能赚到钱吗？

这就好像问：武器好就一定能打胜仗吗？

想要用技术赚到钱，除了要技术过硬以外，还需要较好的品质和心态。

技术，品质（比如耐心，毅力），心态（做单时的状态），缺一不可。技术和品质已经讨论过了，就不说了。至于心态，恐怕很多新手也有一定体会。比如输了就想翻本，越输心态越差，结果导致胡乱做单。其实，真正技术高手，在其心态不好时，比如生气，郁闷，跟同事或妻子吵架等时，就不再做单。待心情平静时才开始做单。

6. 为什么分析行情时总是用“可能”，“很可能”这样的词语，而不说“肯定”，绝对这样的词语？

这是因为，在投资市场，讲的是概率，而不是绝对。投资市场中也没有绝对，一切都有可能。如果有了绝对，那么市场也就不能存在了。因为这样大家都赚钱了，那么，谁来亏钱？

7. 我的技术水平不高，就是一个菜鸟，也不想学技术，能够赚到钱吗？

能。

如果你这样，那只有一个办法，就是找一个可靠的、厉害的高手带你。只是，这样的高手是很难找的，看你有没有这个运气了。

如果你的回答都是肯定的，那么恭喜你，你已经是一名技术分析高手，现货市场就是你的提款机！你将能够足不出户，而获得源源不断的财富！



如软件使用中有任何问题

请登录论坛提问：

<http://www.feefx.com/forum-248-1.html>

福瑞外汇