

# 仓库可视化管理 使用教程

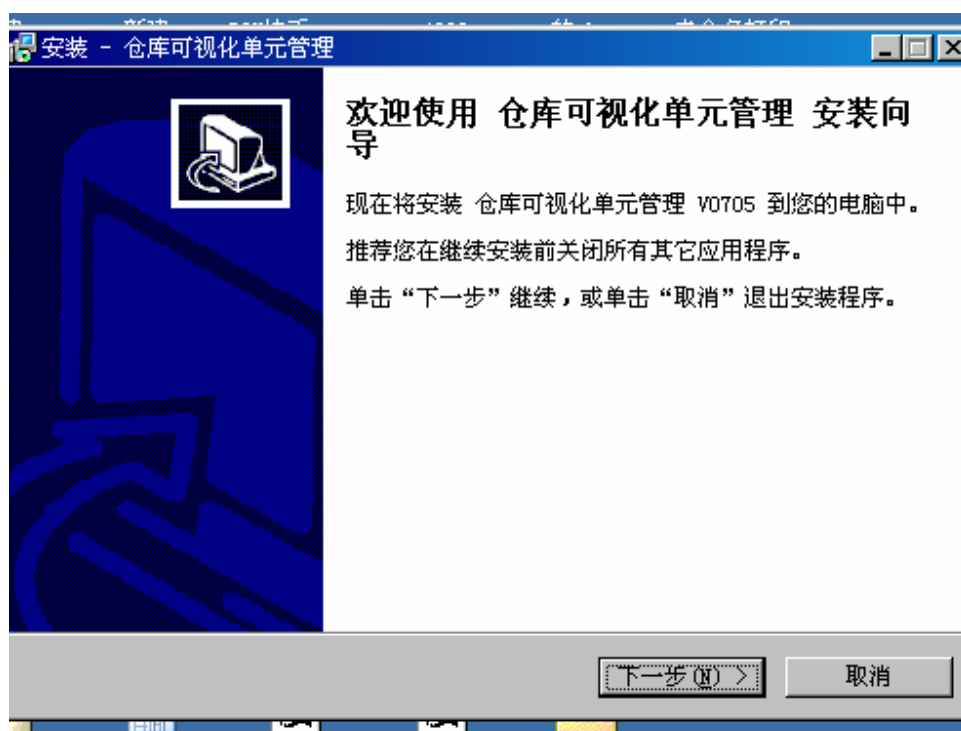
BY 总一 赵洋

如何安装程序？

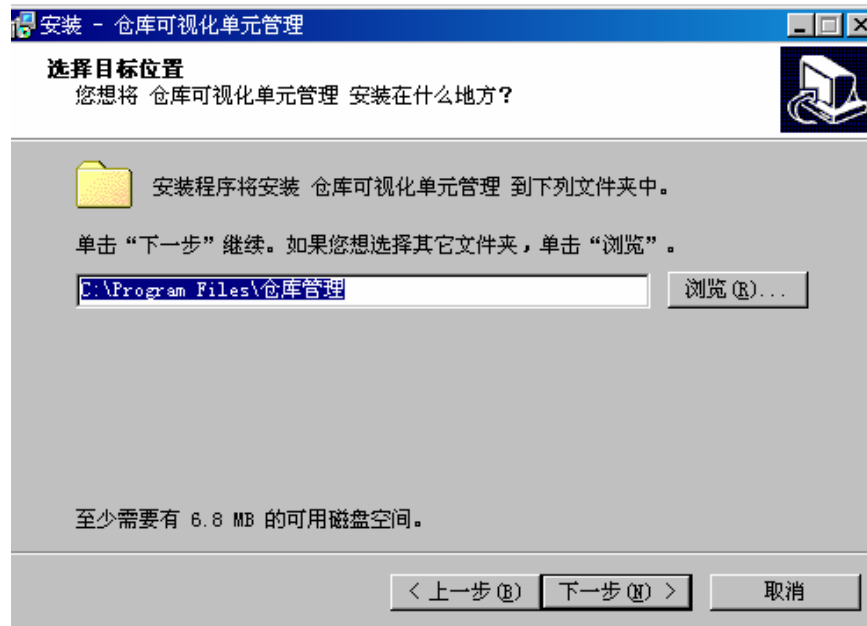
1 点击：仓库管理安装程序.exe.



出现以下界面：



点击:下一步,选择安装后路径.

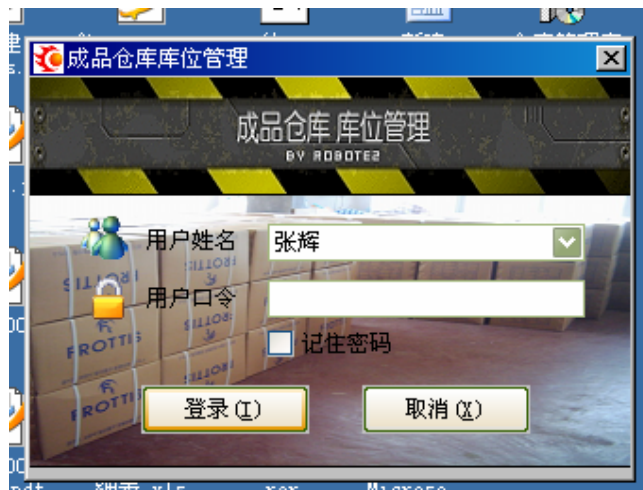


接下来,一直点击:下一步即可.

完成后桌面出现一个:“仓库可视化单元管理”快捷方式,点击后就可以运行“仓库可视化单元管理程序”.



如何登陆系统:



打开程序后,选择用户后输入相关密码.即可登陆:



## 功能简介:

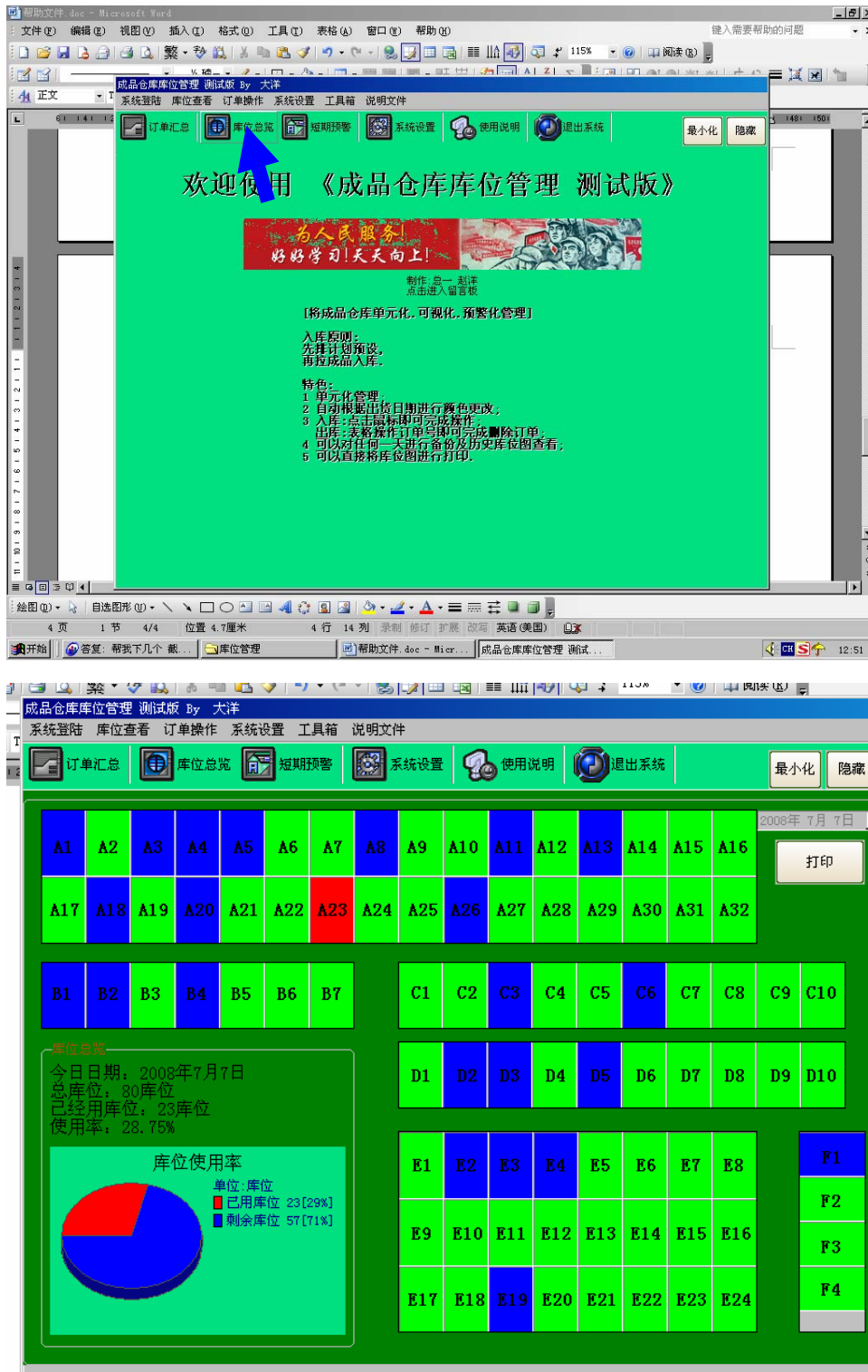
### 一 如何录入新单:

选择 库位总览 按钮 检查 当前库位情况:

红色区域代表 该库位订单为 3 天内要走货的订单

蓝色区域代表 该库位订单为 3 天外走货(或交期未定的)订单

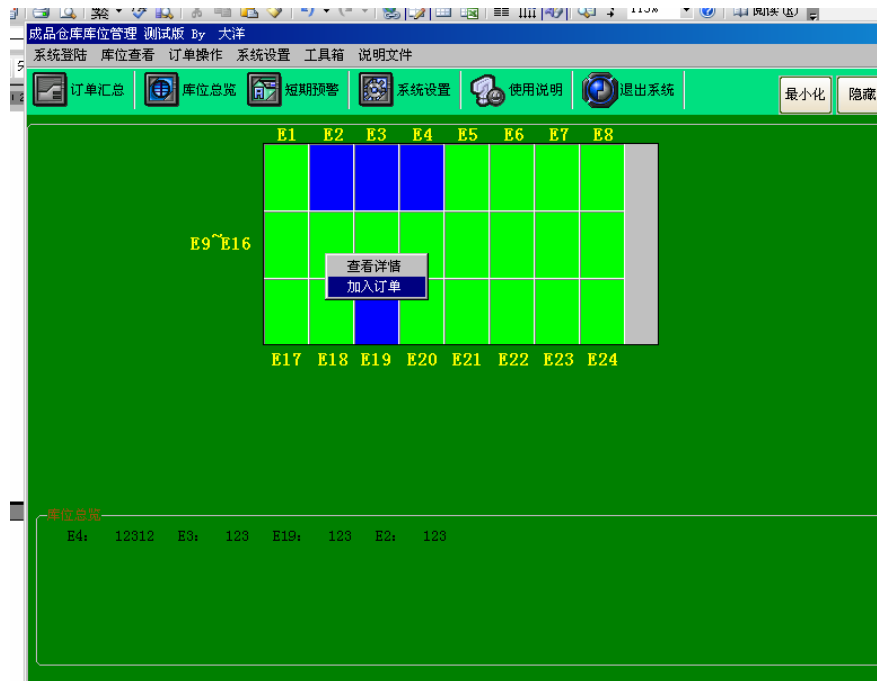
绿色区域代表该库位尚未放置成品,可以放置相关产品。



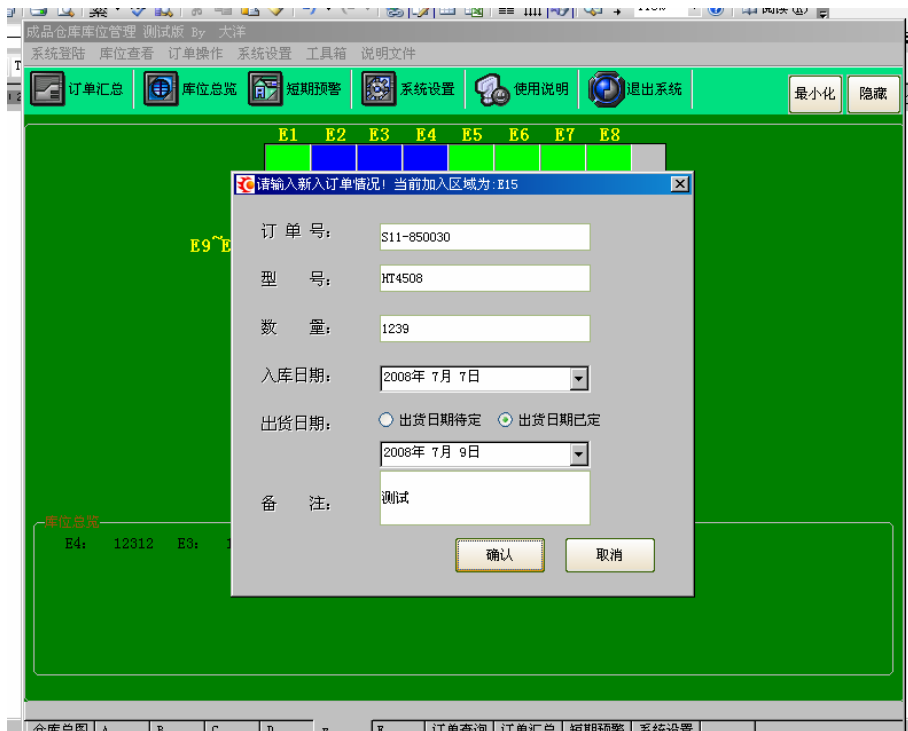
然后根据绿色的空间情况及库位位置情况,点“相应库位”:选择相应区域



在欲加入的 绿色区域上,点击鼠标右键:



将弹出窗口中各项内容添加好,点击确认后录入完毕新单:



如何查询及更新新单:

点击订单汇总按钮:

弹出相关的所有订单的汇总表格:

	订单号	区域	型号	订单数量	入库日期	出货日期
12	123	A5	123		2008年7月2日	
13	FASD	B2	ASDFA	213	2008年7月2日	
14	123	E3	123		2008年7月2日	
15	123	E19	123		2008年7月2日	
16	123	E2	123	123	2008年7月2日	
17	123	F1	123	123	2008年7月2日	
18	123	A8	123	123	2008年7月2日	
19	123	A3	123123	123	2008年7月2日	
20	S11-850029	A13	UT1001	135	2008年7月2日	
21	s11-840039	A1	ut1001	12342	2008年7月2日	
22	FAF	A18	123	-433391730	2008年7月3日	
23	S11-850060	A11	UT1001	1234	2008年7月3日	2008年7月11日

查询订单: 输入订单号,点击查询,就可以移动到所要查询的订单上.

查询条件

☒ 订单号 S11-850029

☐ 型号

查询

<前一条 后一条>



	订单号	区域	型号	订单数量	入库日期	出货日期
11	12312	E4	123123		2008年7月2日	
12	123	A5	123		2008年7月2日	
13	FASD	B2	ASDFA	213	2008年7月2日	
14	123	E3	123		2008年7月2日	
15	123	E19	123		2008年7月2日	
16	123	E2	123	123	2008年7月2日	
17	123	F1	123	123	2008年7月2日	
18	123	A8	123	123	2008年7月2日	
19	123	A3	123123	123	2008年7月2日	
20	S11-850029	A13	UT1001	135	2008年7月2日	
21	s11-840039	A1	ut1001	12342	2008年7月2日	
22	FAF	A18	123	-433391730	2008年7月3日	
23	S11-850050	A11	UT1001	1234	2008年7月3日	2008年7月11日

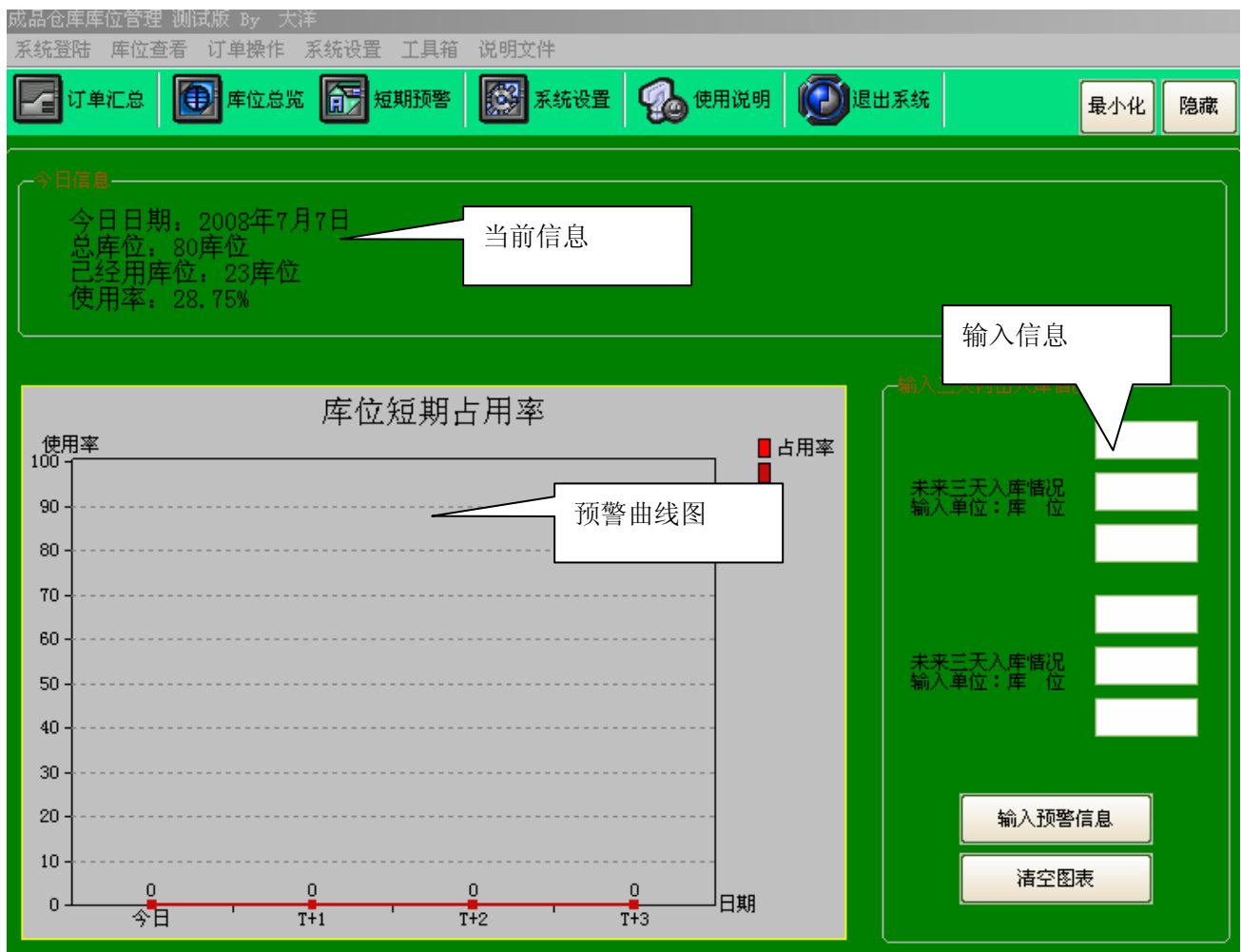
这个表格操作类似于 EXL 文件:

但注意:

- 1 对订单号不要更改
- 2 日期更改: 必须格式为:” 2008 年 7 月 2 日”

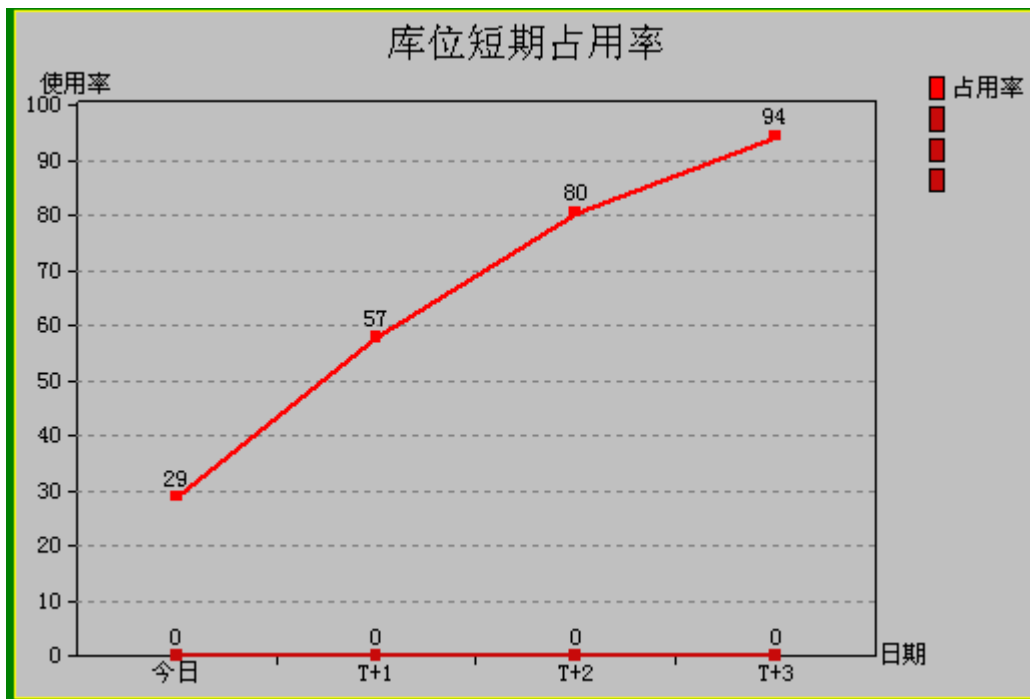
如何进行短期预警:





注意:

- 1 输入框中,前三个输入的为  $T+1$   $T+2$   $T+3$  的 入库情况,该情况为,实际数量 除以  $500\sim600$  .出库情况也是如此.
- 2 所有输入框必须为全部输入.
- 3 输入后点击: 输入预警信息 按钮.即可看到 未来三天的库位占用率的情况:



打印功能:

进入库位总览后,点击右上角的按钮.

进行相关设置就可以将目前的库位情况进行打印.

数据备份功能:

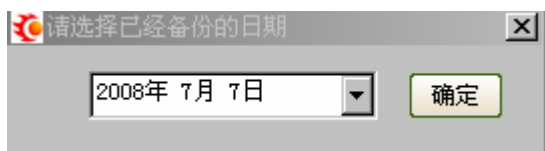
1 点击 系统设置中的,数据备份功能:



即可将单前库位情况图 备份到 安装目录的备份文件夹下:

备份读取:

点击系统设置中的,备份查看功能:



选择相关日期,即可将当时的备份档读出.

如何将程序隐藏?



点击隐藏 按钮,

程序即可被隐藏到屏幕的右下角:



在该图标上点击右键即可对其进行相关操作.

