

Resun 操作手册-数据容灾

--Oracle For Linux

一、配置 Linux 服务器	2
二、Windows 控制台操作.....	3
三、配置管理控制台	3
1、进入系统:	3
2、配置服务端 IP:	5
3、配置创建任务:	6
4、启动任务:	9
四、备机数据验证及主机业务中断后操作	10

一、配置 Linux 服务器

将 RxForLinuxClient 目录拷贝到 Linux 服务器上（或将 tar 包拷贝到 Linux 服务器上安装），在 Linux 服务器上安装 JDK1.6 或更新版本，然后进行以下步骤（本手册操作将此目录放在/rxserver 目录下，实际操作请以个人设置为准）

1、关闭备机 Oracle 服务

```
[myoracle@localhost ~]$ sqlplus /nolog

SQL*Plus: Release 11.2.0.1.0 Production on Thu Apr 16 18:01:41 2015

Copyright (c) 1982, 2009, Oracle. All rights reserved.

SQL> conn /as sysdba
Connected.
SQL> shutdown immediate
Database closed.
Database dismounted.
ORACLE instance shut down.
SQL>
```

2、填加权限：

对 RxForLinuxClient 目录，添加 777 权限

```
bogon:/ # chmod -R 777 /rx/RxForLinuxClient
bogon:/ # cd /rx
bogon:/rx # ll
总计 388
drwxrwxrwx 3 root root 4096 04-11 11:47 RxForLinuxClient
-rw-r--r-- 1 root root 389120 04-15 17:31 RxForLinuxClient.tar
bogon:/rx #
```

3、开启客户端应用服务：在 rxserver.class 上一级目录 nohup java server/rxserver

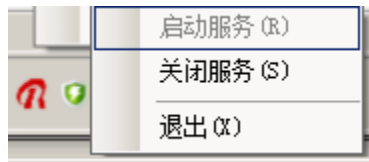
```
bogon:/rx/RxForLinuxClient/src # ls
CommTool  CoreSystem  DispMethodInterface  FunMod  server
bogon:/rx/RxForLinuxClient/src # pwd
/rx/RxForLinuxClient/src
bogon:/rx/RxForLinuxClient/src # nohup java server/rxserver
nohup: ignoring input and appending output to "nohup.out"

```

注意：以上操作除第 1 步仅在备机上以 Oracle 用户操作外，其余 2 步都需要以 Root 用户身份在主机和备机进行完全相同操作

二、Window 控制台操作


将 server 文件夹 (Windows 服务端) 和 control 文件夹 (Windows 控制台) 安装到网络上任一 Windows 服务器或 PC 的磁盘上 (软件需 .netFramework2.0 支持), 启动服务端 (RxServer 的 exe 进程名称为: ICS-CoreServer.exe), 右键单击右下角 R 图标单击 “启动服务”。



注意: 服务端程序尽量不拷贝到用户的操作系统安装盘符 《C:》, 避免影响磁盘分区的空间大小而导致系统不稳定

三、配置管理控制台

1、进入系统:

在保证主备机网络(局域网)与 Windows 服务器通信畅通的状态下, 启动 control (控制台) 文件夹下的  cloudPlatform.exe 文件



服务端 IP 输入备机的 IP 地址

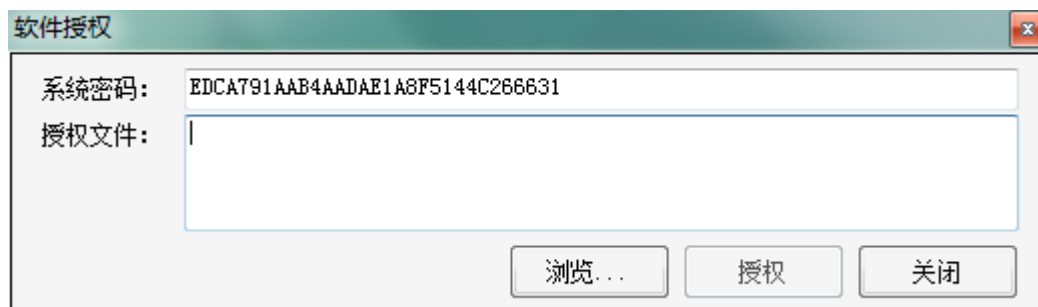
默认用户名: admin (小写)

默认密码: 123

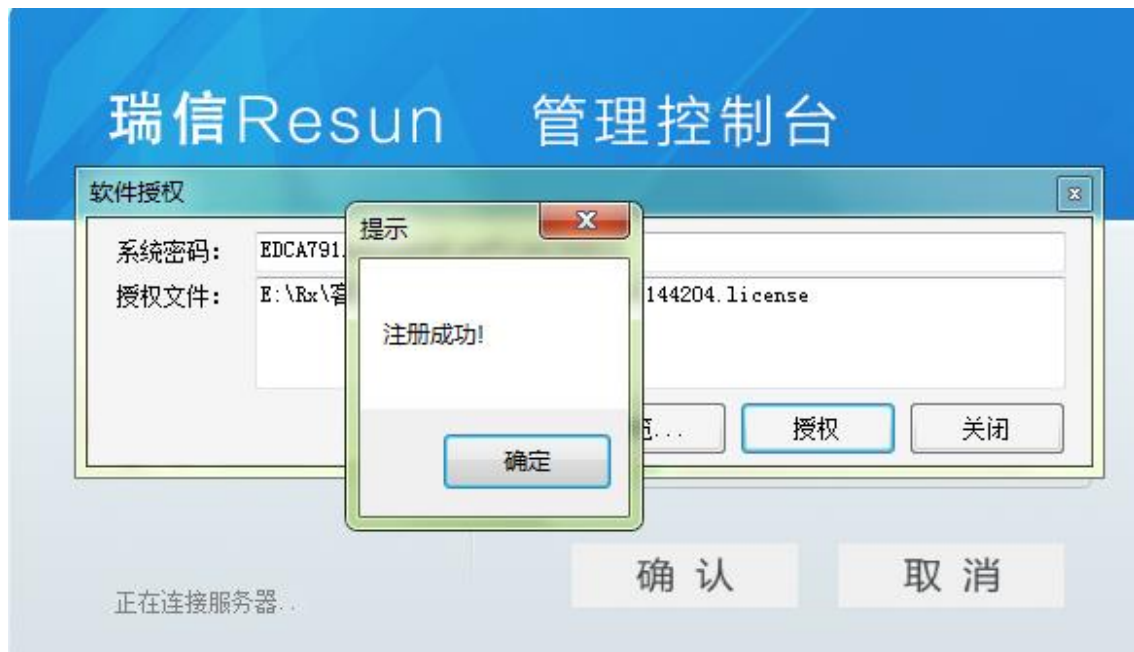
输入用户名和密码后, 授权提示:



---> “确定”



请向 Resun 厂商索要试用或正式授权文件。

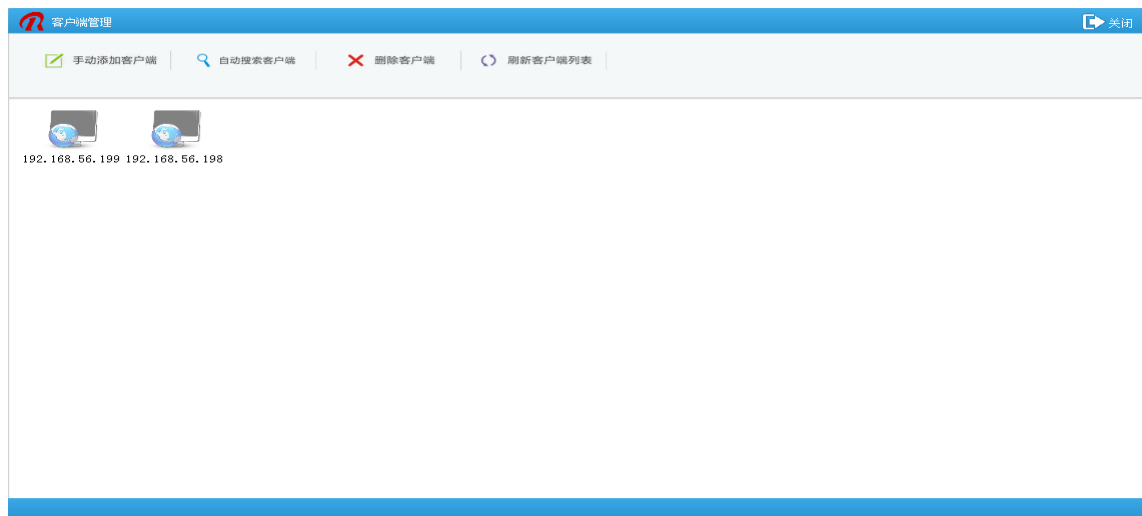


进入“控制台”主界面



2、配置服务端 IP:

在菜单栏上找到“客户端管理”，然后，打开：



在菜单栏上，选择“手动添加客户端”：



填入主机 IP，端口号:6000

“测试连接...” 成功后，确定即可。

同样，填入备机 IP，端口号:6000

“测试连接...” 成功后，确定即可。

也可以使用“自动搜索客户端”，在使用自动搜索前，请保证所有客户端的客户端软件启动服务状态

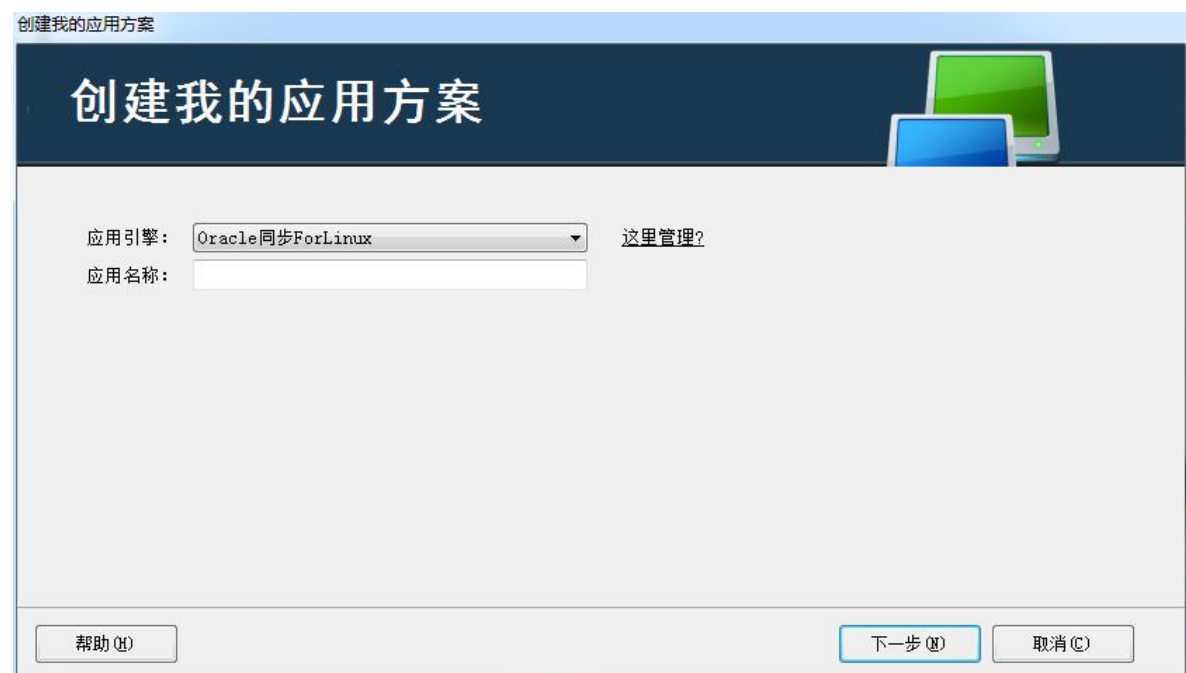


正确填写客户端网段后，点“搜索...”可搜索到指定网段内所有开启客户端软件的服务器，此法适用于多客户端同时添加

点击右上角  关闭，退出客户端管理

3、配置创建任务：

选择菜单栏上的“创建应用方案”-->

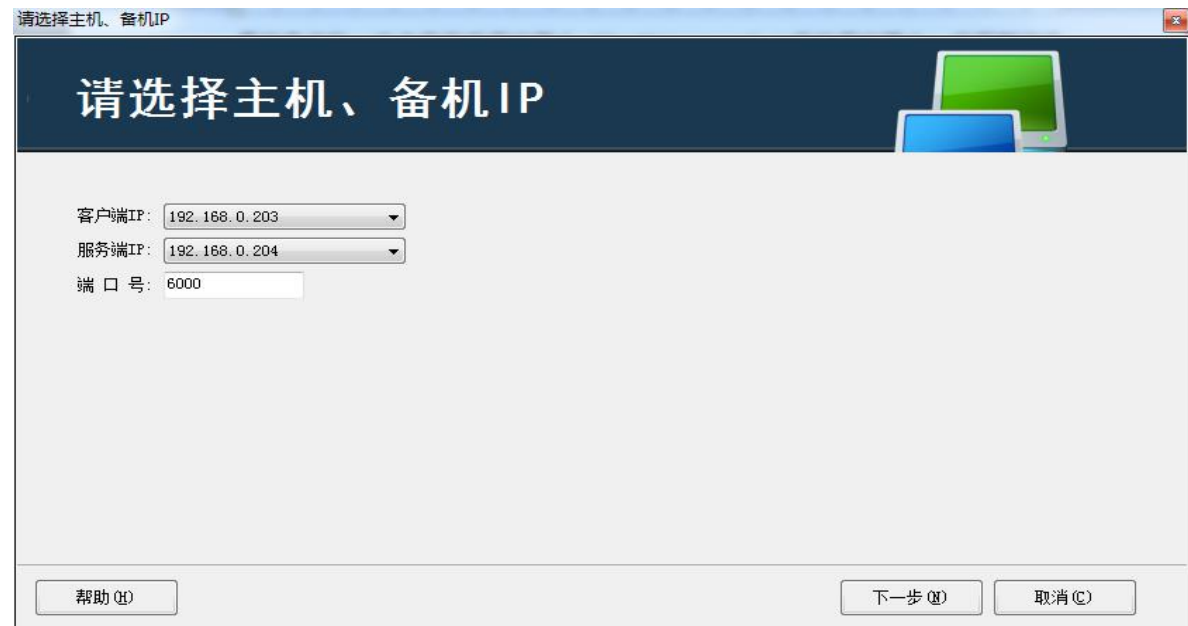


选择应用引擎

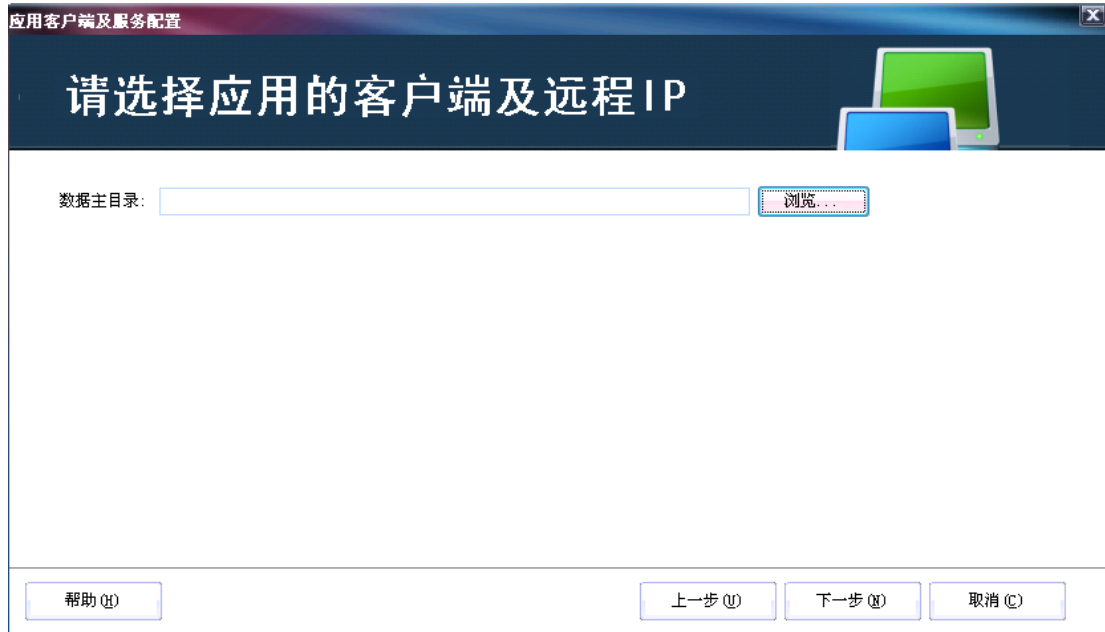
也可通过左面桌相应模块单击右键，配置功能均支持右键



例如： Oracle 数据库容灾，选择“Oracle 同步 ForLinux”引擎，输入应用名称，也就是任务名称，这个我们自定义输入 “Ora4Linuxsync”（自己定义输入，目前暂不支持中文） 进行-->下一步



填写主机和备机 IP，端口号不变
“下一步”



通过浏览选择 Oracle 数据库的数据文件的主目录，
例如：/home/oracle/oracle/product/10.2.0/oradata/orcl
“下一步”



设置备机的数据保存目录，点击“下一步”，（这里只能选择与主机数据文件完全相同的路径）



点击“完成”后等待完成，控制桌面上显示新建任务。



4、启动任务：

单击打开“Ora4Linuxsync”名称
即可进行“启动任务”，“暂停任务”或“停止任务”等相关操作了。



说明：退出控制桌面，不影响业务的数据同步进程，但是切记不要退出 RxServer 服务和 Linux 服务器上运行 Java 的窗口，否则会中断数据传输进程。

四、备机数据验证及主机业务中断后操作

当主机业务中断后或需要验证备机已同步数据的完整性时，需进行以下操作：

1. 进入控制台，选择原同步任务点【停止系统】
2. 启动 Linux 备用服务器的 Oracle 服务后即可正常使用数据库