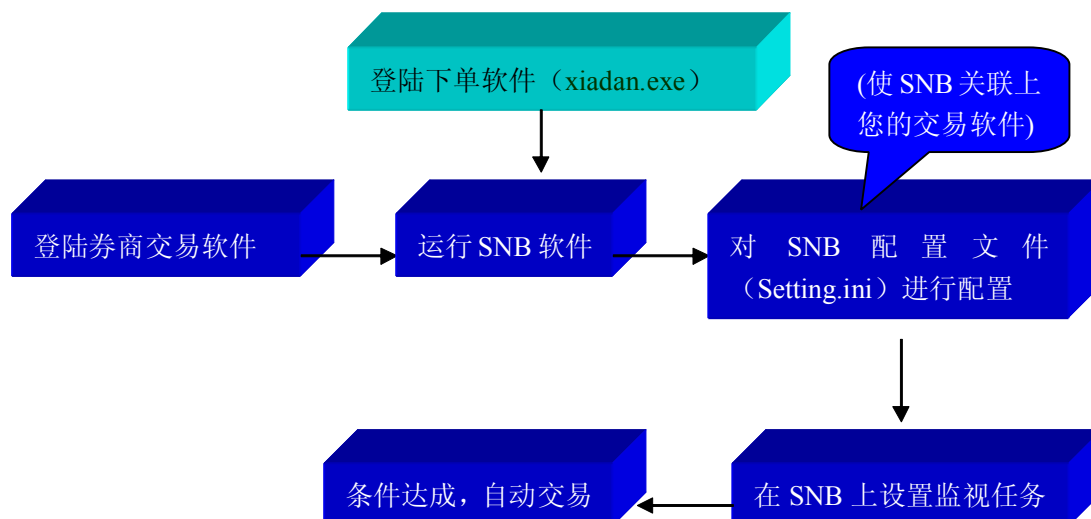


一、如何配置 SNB 股票自动交易软件?



SNB 股票自动交易软件是搭配券商提供的交易软件一起使用的。**SNB 不可单独使用，必须在您的交易软件登陆的情况下，SNB 搭配您的交易软件一起使用。**

*****SNB 软件不涉及用户的资金帐号及密码，请放心使用*****

SNB 默认的配置文件 (Setting.ini) 是针对同花顺的下单软件 (xiadan.exe) 进行使用的。如果您所使用的是同花顺软件，或者您是从同花顺下登陆到您的券商下，那就无需进行配置。登陆同花顺的下单软件后，直接运行 SNB.exe 即可使用。如果同花顺下面没有您所使用的券商，那就需要另外配置。

如何配置? (只需对配置文件中三个部分进行修改即可: [交易系统]部分; [卖出]部分; [买入]部分)

首先登陆券商提供的交易软件，(注意: 如果是同花顺，请找到安装目录。如果是安装在 C 盘下，路径就是: C/同花顺核新/xiadan.exe) 再运行 SNB 软件。如果 SNB 软件提示“没有找到交易窗口”，就需要对 SNB 软件的配置文件 (Setting.ini) 进行配置。打开配置文件的方法: 在 SNB 软件上选择: [配置]——打开配置文件;



或者直接打开 SNB 文件夹，找到一个记事本的图标：Setting.ini



Setting.ini

打开 SNB 配置文件，找到如下部分，默认为：

一、交易系统部分：

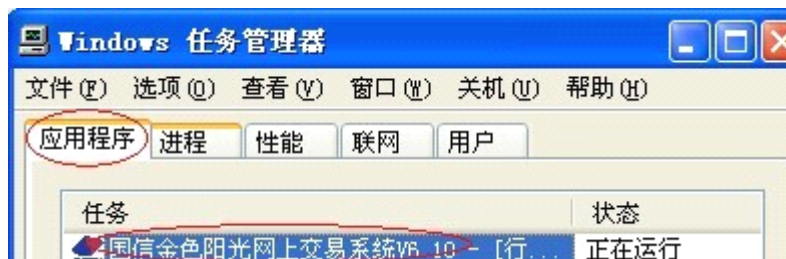
[交易系统]

窗口标题=网上股票交易系统 5.0

刷新键={F5}~wait 200~%{ESC}

刷新闻隔时间=300

把红字部分改为您的交易软件的标题名称即可；查看交易软件的标题可在 **windows 任务管理器——应用程序** 项中进行查看。如：



如果您交易软件上的刷新快捷键不是默认的 F5，那就把它改为您交易软件上对应的快捷键。
[交易系统]部分已配置完成。

二：卖出部分

[卖出]部分配置：

根据您手动操作交易软件来进行配置。

[卖出]

步骤数=21

第 1 步键入={ESC} ——按一下键盘上的 ESC 键

第 2 步键入={F2} ——按一下键盘上的 F2 键，即交易软件上的**[卖出]**快捷键

第 3 步键入=wait 200 ——等待 200 毫秒

第 4 步键入=%r ——Alt+R 组合键

地址：昆明市高新技术开发区云南软件园产业基地楼 622

电话：0871-8197997 4006-818-939

E-mail: onlinefo@yeah.net

网址: www.s-mo.com

第 5 步键入=wait 200	——等待 200 毫秒
第 6 步键入=var ZQDM	——输入证券代码（指股票代码）
第 7 步键入=wait 200	——等待 200 毫秒
第 8 步键入={TAB}	——按一下键盘上的 TAB 键
第 9 步键入=wait 200	——等待 200 毫秒
第 10 步键入=var CJJ	——输入成交价（指股票价格）
第 11 步键入=wait 300	——等待 300 毫秒
第 12 步键入={TAB}	——按一下键盘上的 TAB 键
第 13 步键入=wait 200	——等待 200 毫秒
第 14 步键入=var SL	——输入数量（指股票数量）
第 15 步键入=wait 100	——等待 100 毫秒
第 16 步键入=var ?	——表示询问是否继续执行下一步？
第 17 步键入={ENTER}	——按一下键盘上的回车键
第 18 步键入=wait 400	——等待 400 毫秒
第 19 步键入={ENTER}	——按一下键盘上的回车键
第 20 步键入=wait 800	——等待 800 毫秒
第 21 步键入={ENTER}	——按一下键盘上的回车键

根据您的键盘操作交易软件的顺序来对比 SNB 里面的卖出部分的配置顺序，不对应的地方修改一下，再修改总步骤数，保存即可。

三、买入部分：

[买入]部分配置：

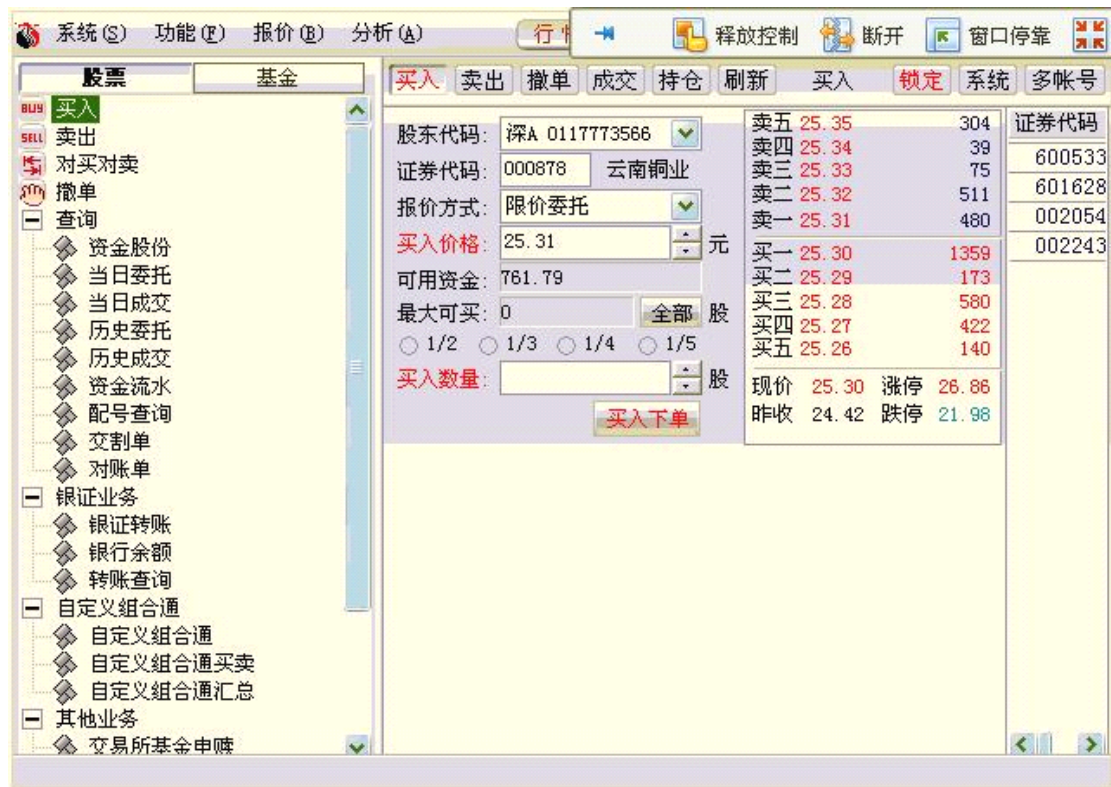
当卖出部分配置完毕，测试填单无误后。可直接把[卖出]部分复制粘贴到[买入]部分。把交易软件中对应的[买入]快捷键修改一下即可。

以上属于核新交易软件的配置文件。下面是针对通达信交易软件的配置说明：

一、通达信交易软件配置方法：

[交易系统]部分配置都是一样。可参照上面的设置。唯一不同的是[卖出][买入]有所区别。

通达信交易软件界面：{举例}



配置通达信交易软件，一般以“**独立交易**”方式登陆交易软件为例。上图是“长江证券金长江网上交易软件 8.1 版 V8.10”的独立交易方式登陆界面。

一、卖出部分配置：

[卖出]

步骤数=17

第 1 步键入=wait 200

第 2 步键入=click 274,42

第 3 步键入=wait 200

第 4 步键入=var ZQDM

第 5 步键入=wait 300

第 6 步键入=var CJJ

第 7 步键入=wait 300

第 8 步键入={TAB}

第 9 步键入=wait 300

第 10 步键入=var SL

第 11 步键入=wait 200

第 12 步键入=var ?

第 13 步键入={ENTER}

第 14 步键入=wait 400

第 15 步键入={ENTER}

第 16 步键入=wait 800

第 17 步键入={ENTER}

(总行数，也就是要让电脑执行的总步数)

(等待 200 毫秒)

(点击交易软件上的**卖出**按钮，这里是卖出的坐标值)

(等待 200 毫秒)

(填入证券代码，“由 SNB 输入”)

(等待 300 毫秒)

(填入成交价，“由 SNB 输入”)

(等待 300 毫秒)

(按 TAB 键换行，光标跳到“买入数量”)

(等待 300 毫秒)

(填入股票数量，“由 SNB 输入”)

(等待 200 毫秒)

(是否下单？在 SNB 里“采用自动交易”按钮是否选中)

(弹出是否下单窗口，回车)

(等待 800 毫秒)

(确认交易是否成功？回车)

(等待 800 毫秒)

(返回交易是否成功？回车)

地址：昆明市高新技术开发区云南软件园产业基地楼 622

电话：0871-8197997 4006-818-939

E-mail: online@yeah.net

网址: www.s-mo.com

配置好卖出后,先测试填单,如果 SNB 到交易软件上填单的各项数据都正确,那么把[卖出]的步骤复制到[买入]上,把买入坐标修改一下即可完成配置。

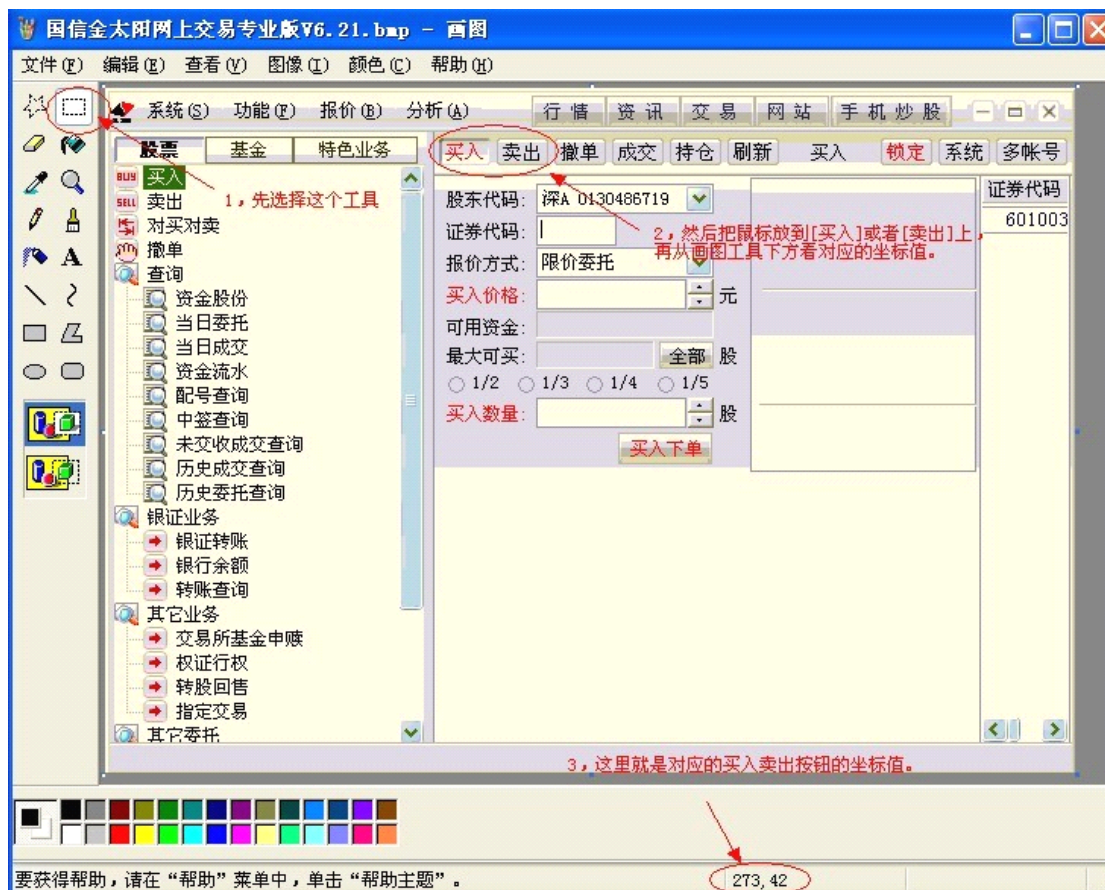
```
//=====
[买入]
步骤数=17
第 1 步键入=wait 200
第 2 步键入=click 236,42
第 3 步键入=wait 200
第 4 步键入=var ZQDM
第 5 步键入=wait 300
第 6 步键入=var CJJ
第 7 步键入=wait 300
第 8 步键入={TAB}
第 9 步键入=wait 300
第 10 步键入=var SL
第 11 步键入=wait 200
第 12 步键入=var ?
第 13 步键入={ENTER}
第 14 步键入=wait 400
第 15 步键入={ENTER}
第 16 步键入=wait 800
第 17 步键入={ENTER}
```

如果是其他的通达信交易软件,可以把上述步骤复制到配置文件中,修改一下卖出买入的坐标值,即可直接使用。

(买入卖出上如果没有快捷键的,就需要通过量取坐标的方式来进行。)

具体量取坐标的方法:

先截一个完整的交易软件界面,然后打开 Windows 的画图工具。(开始—所有程序—附件—画图)打开后,把交易软件截图粘贴到画图工具中,再按图中说明进行操作,即可读取坐标。



如果不知道如何删减默认的步骤数。可以直接参照上面的卖出买入步骤数进行修改, 然后只需要把你自己的交易软件的[卖出]和[买入]的坐标值, 写到第二步里即可。

配置文件修改好后, 在 SNB 界面上点“刷新”, 仍提示“找不到交易窗口”的话, 就看您使用的杀毒软件, 是否被杀毒软件阻止。如果用的是瑞星, 可以打开瑞星主界面, 进入“防御”菜单——把“自我保护”关闭。在进入自我保护的“设置”项, 把“启用自我保护”去掉勾选。

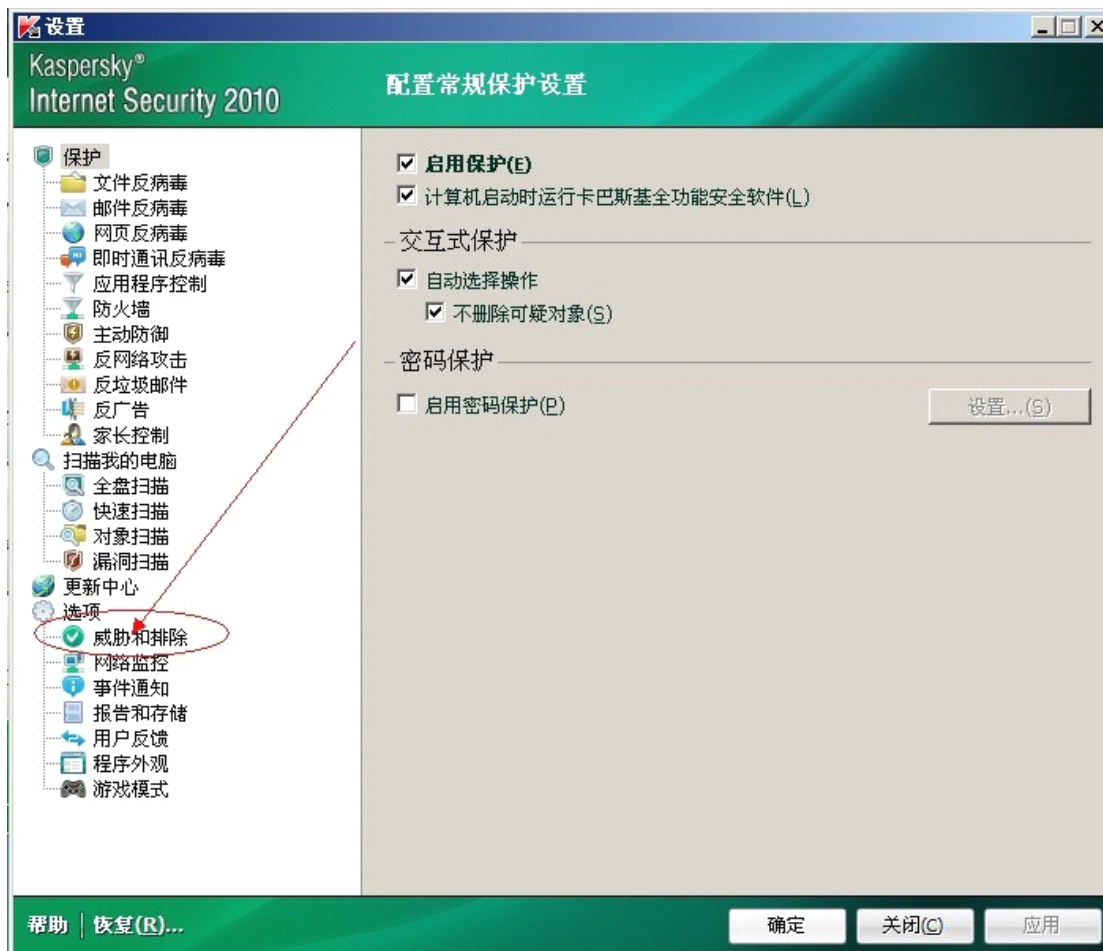


如果使用的是 360 杀毒或 360 安全卫士。请直接退出 360 杀毒、360 安全卫士和 360 保险箱。然后刷新试一下，目前，QQ 软件管家也会阻止关联，如果电脑上运行着 QQ 软件管家，请退出后，再点 SNB 上的刷新键。

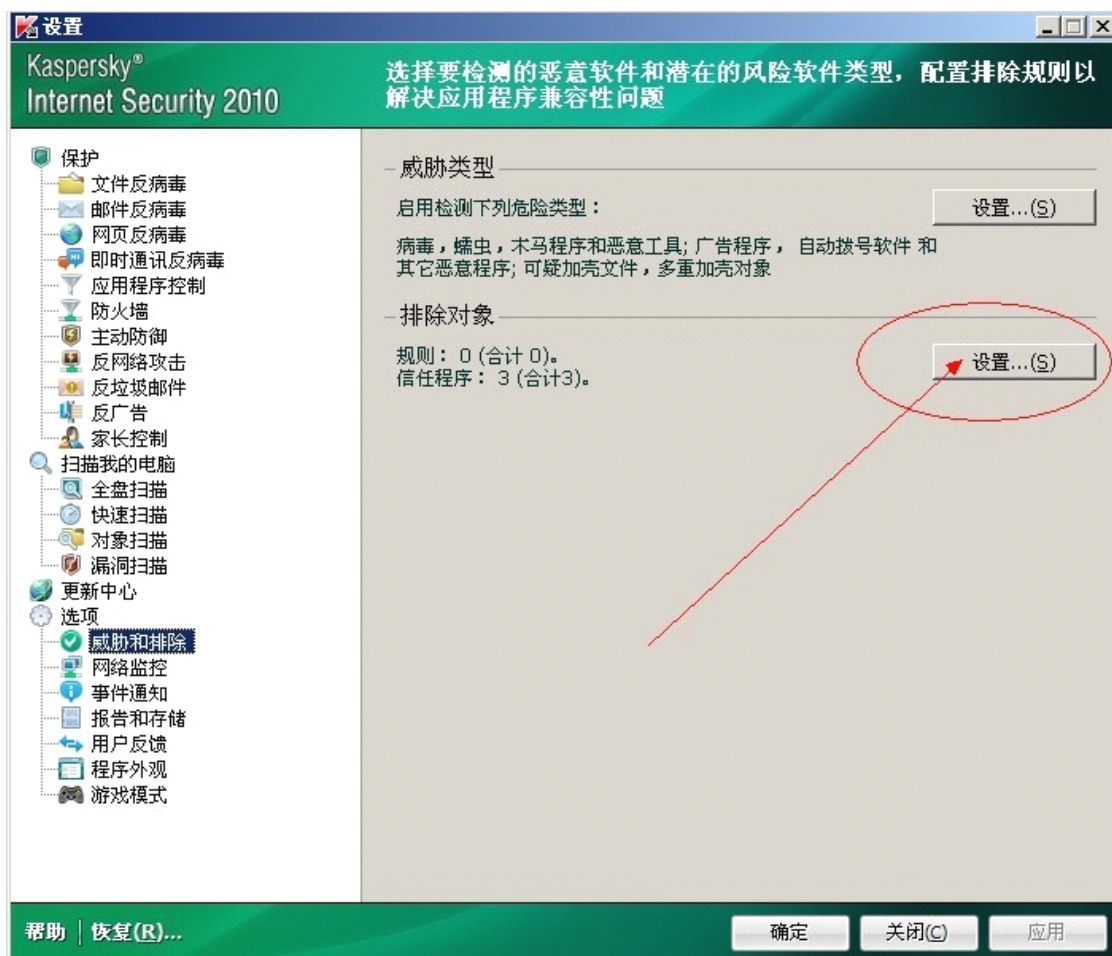
卡巴斯基杀毒软件设置:



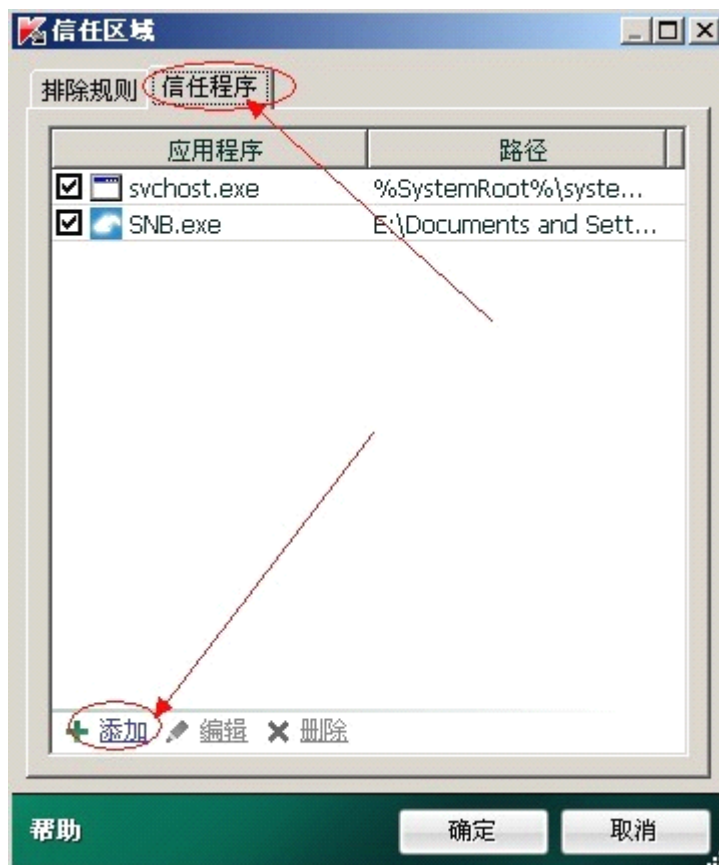
(图 1)



(图 2)



(图 3)



(图 4)

二、SNB 各项功能运作原理

1. 趋向『上涨』图文描述

可作“追涨”：当前价相对监视价位上涨，幅度达变化数量及以上时触发交易。

如图（一）：监视价位为 17 元，变化数量设置为 0.05 元，则当当前价达到或超过 17.05 元时，比如 17.05 或者 17.08 均触发交易。为什么可能是多个触发价格，因为突然上涨的幅度累计可能超过 0.05，一次上涨 0.03 元，再次上涨 0.04 元，或者是一次上涨 0.07 元（防止跳空高开的情况及时触发交易）。

如果变化数量的单位为%，则变化的数量值为监视价位*变化数量%，例如：监视价位为 17 元，变化数量为 5，单位为%，则变化数量值为 $17 * 5\% = 0.085$ 元，就是说，当实时股价达到或超过 17.085 元时触发交易。

图（一）（二）描述“上涨”趋向的正确设置与错误设置！





2. 趋向『下跌』图文描述

可作“止损”：实时股价相对监视价位下跌，幅度达变化数量及以上时触发交易。

如图（三）：监视价位为 8 元，变化数量设置为 0.05 元，则当实时股价达到或低于 7.95 元时，比如 7.95 或者 7.92 均触发交易。为什么可能是多个触发价格，因为突然下跌的幅度累计可能超过 0.05，一次下跌 0.03 元，再次下跌 0.04 元，或者是一次下跌 0.07 元（防止跳空低开的情况及时触发交易）。

如果变化数量的单位为%，则变化的数量值为监视价位*变化数量%，例如：监视价位为 8 元，变化数量为 5，单位为%，则变化数量值为 $8 \times 5\% = 0.04$ 元，就是说，当实时股价达到或低于 7.96 元时触发交易。

图（三）（四）描述“下跌”趋向的正确设置与错误设置！





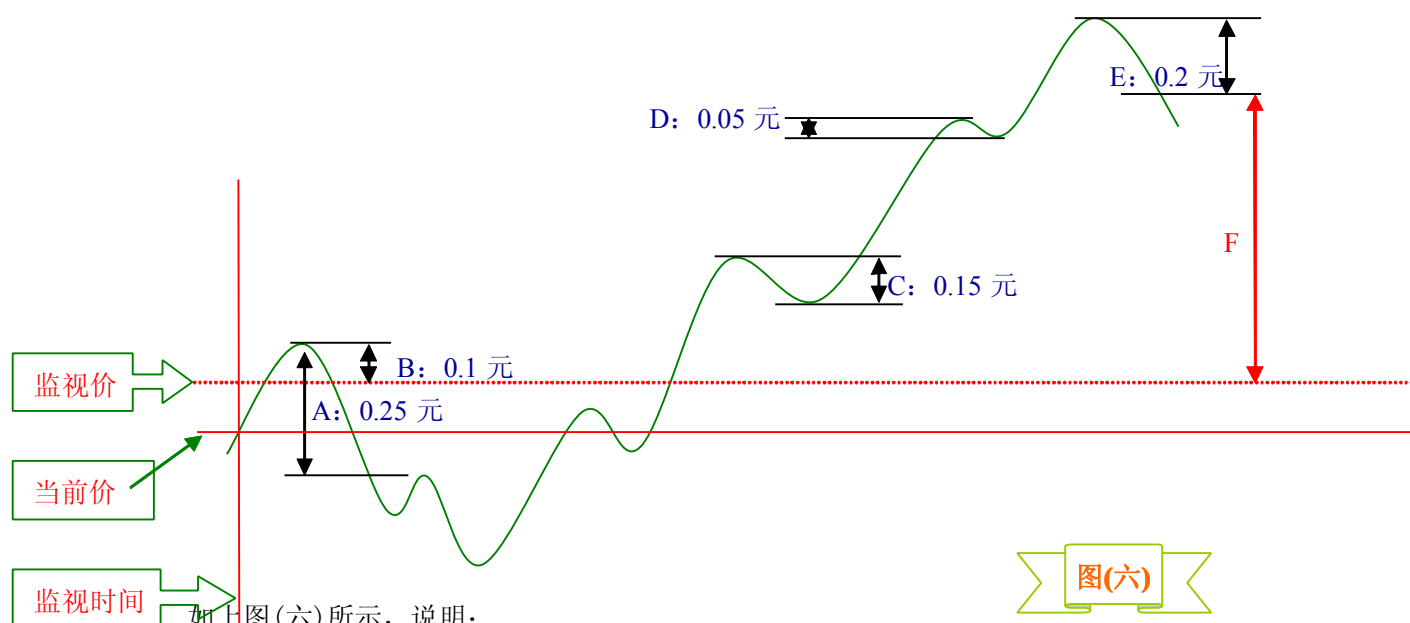
3. 趋向『上涨中回落』图文描述

如图（五），设置**监视价**为 **32 元**，**变化数量**为 **0.2 元**。

如图（六），设置说明及触发条件图解。



(监视价为 32 元，变化数量为 0.2 元)



如上图(六)所示，说明：

地址：昆明市高新技术开发区云南软件园产业基地楼 622

电话：0871-8197997 4006-818-939

E-mail: onlineinfo@yeah.net

网址：www.s-mo.com

『上涨中回落』触发须满足两个条件: 1. 价格必须高于监视价; 2. 回落数量达到设定的值。

- 尽管 A 处是从高于监视价开始回落, 回落数量 0.25 也超过了设定值 0.2。但是价格已经低于监视价, 无法满足条件一;
- B 处回落值在监视价以上, 但回落数量没有达到设定值, 无法满足条件二;
- C、D 处都是相对当时的高点回落了一定的数量, 并且也高于监视价, 但也没有达到设定的值, 所以也是不会触发;
- E 处可以比作行情上涨中遇到了一个较明显的压力位, 所以回落幅度明显。当回落数量达到了设定值 0.2, 就马上触发交易!

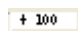
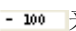
使用 SNB 的“上涨中回落”功能, 就可以相对监视价多卖 F 这段距离! 这就是 SNB 的移动止盈功能 (卖得更高)。

三. SNB 操作使用方法

1. 添加止盈监视 【见下图 (七)】

证券代码: 选择监视的股票代码, 六位数, 如: “600009”。

监视价位: 可以自己设置一个心理价位或者选择上面的 3 个价位。

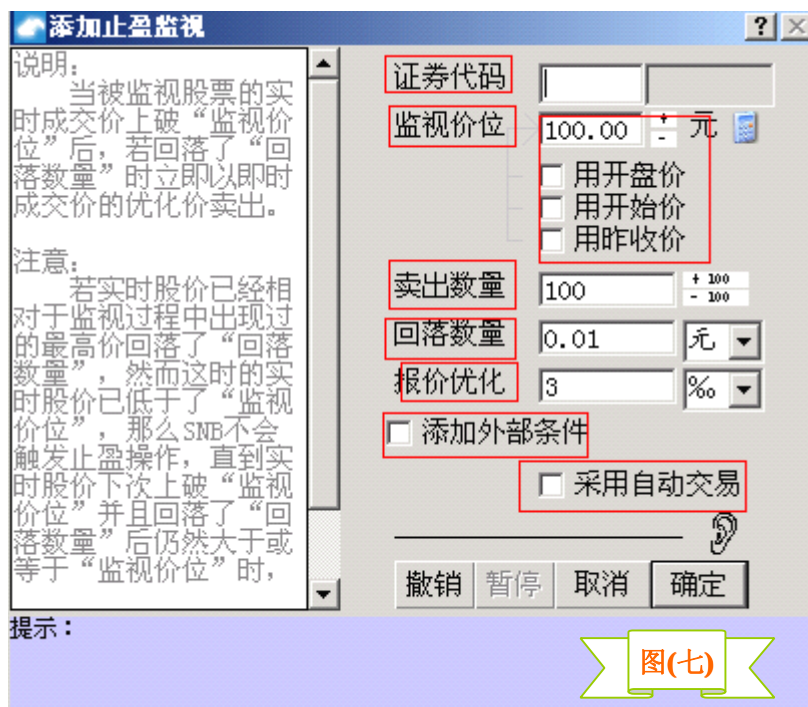
卖出数量: 即当条件达成时 SNB 卖出的股票数量, 为 10 或 100 的整数倍, 您可点击其后的  来增加数量 (单击增加 100, 双击增加 500), 您也可点击其后的  来减少数量 (单击减少 100, 双击减少 500)。

回落数量: 当股价波动超过监视价位, 上涨中回落了回落数量 (如图七中的 “0.01”)。触发该只股票上的任务执行、自动填单、自动下单。

报价优化: 报出的股价=临时股价* (1-报价优化)

添加外部条件: 当有多只股票进行监视买卖时, 可以设置监视任务之间的相互参考或者执行先后顺序等。

完成这些基本设置后, 这个功能就能让一只上涨的股票 (价格上涨存在一定风险需要止盈) 在较合适的条件下止盈卖出。这个条件就是在监视价之上, 满足股价从最高点 (不反映在界面上、SNB 自带行情) 回落了设定数量。



2. 按价位监视 【见下图（八）】

证券代码: 将被作为监视对象的股票代码, 六位数, 如: “600009”

使用关联: [关联]功能用于监视一支证券或指数, 当条件达成时立即以设定数量买卖其关联的目标股票, 例如: 您可监视上证 50 的走势然后关联买卖其权重股; 也可监视一家上市公司的 B 股然后关联买卖其 A 股股票, 等等。

监视价位: 自己设定的心理价位、供选择的 5 个价位

变化趋向: 提供 6 个股价波动与监视价位的关联情况, 可以做到在相应的股价波动最高点上回落触发交易、下跌反弹买入、压力位买卖、支撑位买卖、上涨多少卖出或者买入 (追涨)、下跌多少买入或者卖出 (止损) 等

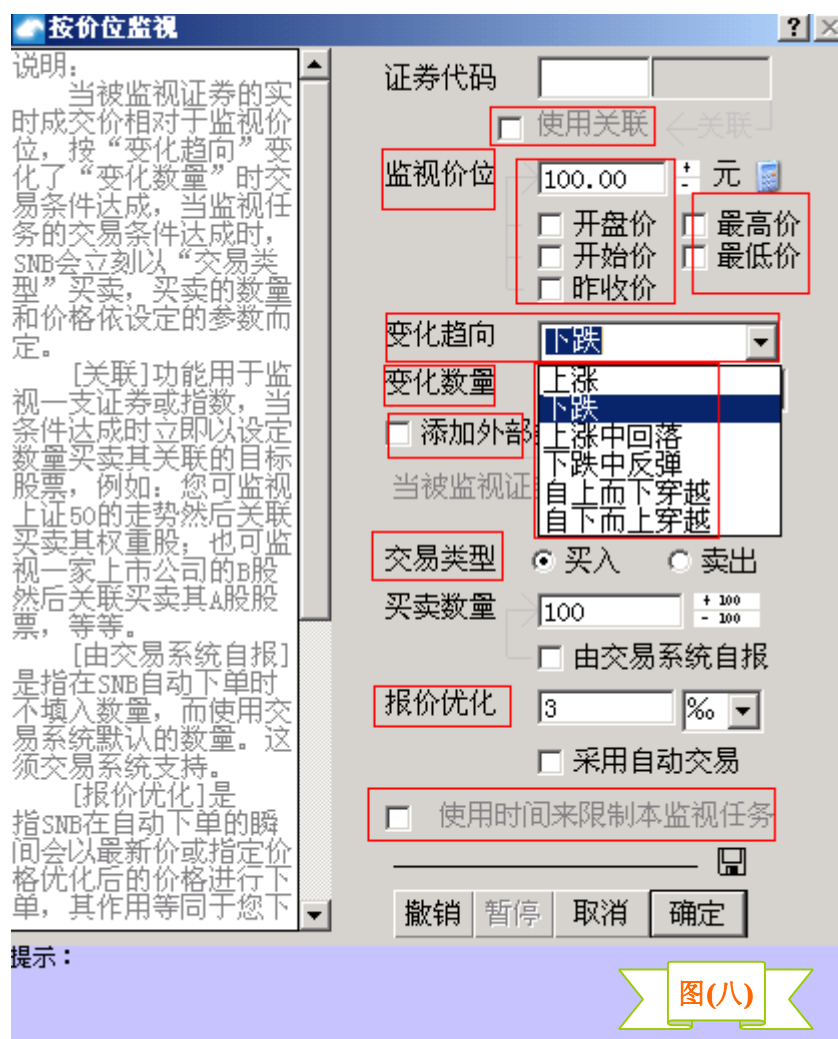
变化数量: 股价在相对应的变化趋向上的变化数量。

添加外部条件: 多任务之间的逻辑关系, 可以使同一只股票的两个方向上设置两个任务、彼此可以对这只股票作不同的买卖设置! 多任务之间可以实现彼此参考的意图!

交易类型: 即“买入”或“卖出”。

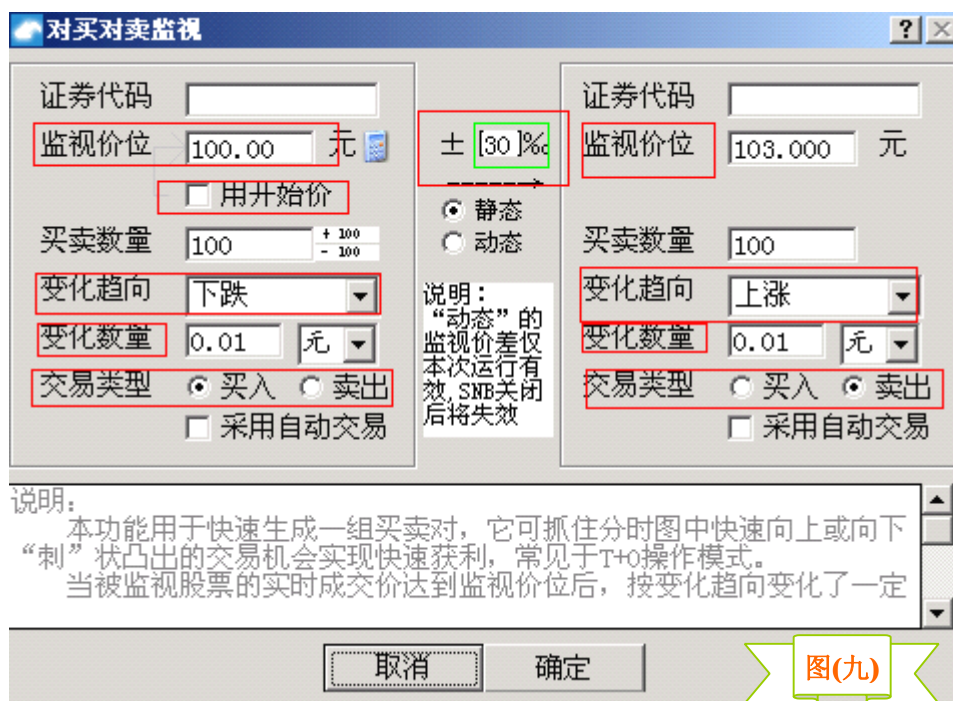
买卖数量: 即当条件达成时 SNB 卖出的股票数量, 为 100 的整数, 您可点击其后的 **+ 100** 来增加数量 (单击增加 100, 双击增加 500), 您也可点击其后的 **- 100** 来减少数量 (单击减少 100, 双击减少 500)

报价优化: 使用时间来限制本监视任务: 在监视本任务的时候, 如果有时间限制则可以在这里设置。同时也为多任务彼此参考做一个时间上的选择等。



3、对买对卖监视【见下图（九）】

此功能适用于 T+0 交易的监视。里面的任务设置参数和以上的按价位监视是一样的,只是这里的执行顺序是从左到右执行,即如果左边是买入,右边则自动设置为卖出,相反即可!



对买对卖监视

证券代码: []

监视价位: 100.00 元

☐ 用开始价

买卖数量: 100

变化趋向: 下跌

变化数量: 0.01 元

交易类型: ☒ 买入 ☐ 卖出

☐ 采用自动交易

± 30 %

☒ 静态 ☐ 动态

说明:
“动态”的
监视价差仅
本次运行有
效, SNB关闭
后将失效

证券代码: []

监视价位: 103.000 元

买卖数量: 100

变化趋向: 上涨

变化数量: 0.01 元

交易类型: ☐ 买入 ☒ 卖出

☐ 采用自动交易

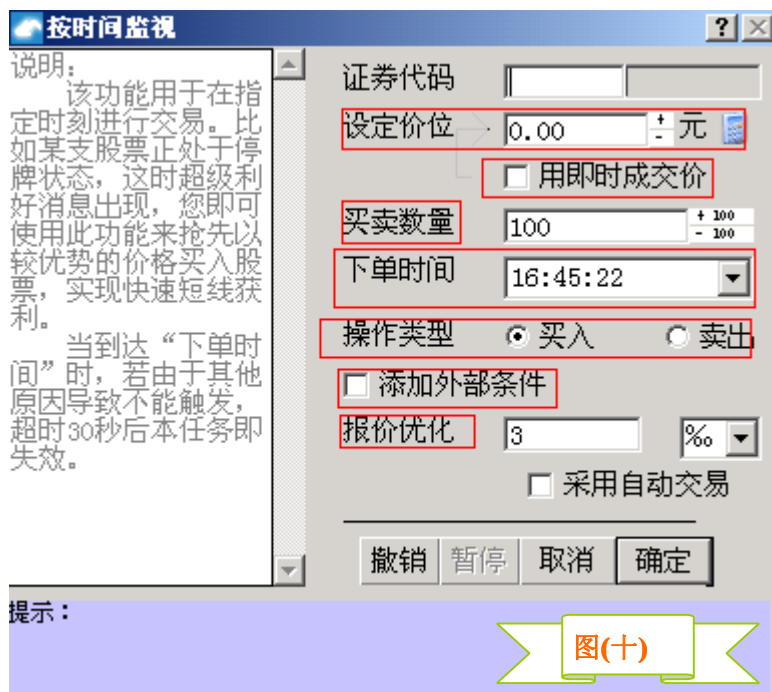
说明:
本功能用于快速生成一组买卖对, 它可抓住分时图中快速向上或向下
“刺”状凸出的交易机会实现快速获利, 常见于T+0操作模式。
当被监视股票的实时成交价达到监视价位后, 按变化趋向变化了一定

取消 确定

图(九)

4. 按时间监视【见下图（十）】

此功能是针对那些有时间盯盘的股民们设置的一个快速下单功能, 很实用!



按时间监视

说明:
该功能用于在指
定时刻进行交易。比
如某支股票正处于停
牌状态, 这时超级利
好消息出现, 您即可
使用此功能来抢先以
较优势的价格买入股
票, 实现快速短线获
利。
当到达“下单时
间”时, 若由于其他
原因导致不能触发,
超时30秒后本任务即
失效。

证券代码: []

设定价位: 0.00 元

☐ 用即时成交价

买卖数量: 100

下单时间: 16:45:22

操作类型: ☒ 买入 ☐ 卖出

☐ 添加外部条件

报价优化: 3 %

☐ 采用自动交易

撤销 暂停 取消 确定

提示:

图(十)

更多详细功能,不能一一介绍,如需帮助,请按下面方式与客服取得联系!

TEL:0871-8197997 / 4006-818-939

QQ:437221782/961683875/867315722/1057244936/905337450

或者进入官网:<http://www.s-mo.com> 直接与在线客服取得联系!