

天 健 科 技

天健商业管理系统

使
用
指
南

广 西 天 健 科 技 有 限 公 司

TANJANSOFT-KT-T-0118001 Version5.0

目 录

第一章 软件安装	6
运行环境要求	6
系统硬件准备	6
系统软件准备	6
软件产品准备	6
安装步骤	6
安装操作系统，SQL Server 2000.....	7
安装天健商业管理系统 V5 版.....	7
天健软件注册	8
后台第一次使用.....	8
前台第一次使用.....	9
第二章 基本管理	9
商品分类与商品档案.....	9
多单位商品	12
辅助条码商品	12
同码系列商品	13
货商分类与货商档案.....	13
操作员档案	14
数据导入	16
第三章 采购管理.....	16
采购入库单	17
采购退货单	17
货商结算单	18

采购报表查询	18
第四章 销售管理	20
销售订货单	20
批发销售单	21
销售退货单	22
客户结算单	23
销售管理报表	23
第五章 零售管理	27
POS 实时监控	27
商品调价单, 促销调价单	28
特价打包商品	30
买 1 送 1 促 销	31
买 100 加 1 促销	32
组合优惠促销	32
收银结款单	33
前台销售明细表	34
收银结款单	34
收银管理报表	35
第五章 库存管理	38
报损单	38
盘点单	38
商品库存查询	39
库存管理报表	39
第六章 会员管理	41

金卡档案	41
金卡分类	41
金卡制作	42
金卡充值	42
金卡冲减积分	43
会员管理报表	43
报表中心要点	45
第七章 系统功能	47
系统功能	47
参数设置	47
促销注意	50
操作日志	50
数据备份与恢复	50
数据清除	51
修改密码	53
权限设置	53
第八章 前台	54
前台操作	54
第九章 附件（要点）	60
1、第一次使用天健软件应该设置哪些期初项目	60
2、一品多码、一码多品分别有那些方面的知识	60
3、什么情况下有可能是错价商品	61
4、普通商品编码的两种类型	61
5、条(编)码的四种自动生成	61

6、如何进行盘点.....	62
7、盘点的四种方法.....	62
8、列操作	62
9、列设定	63
10、万能查询器.....	64
11、电子称数据导出	65
12、右击设定	66
13、系统中一包烟和一条烟是如何处理的	67
15、权限控制的四种方法	68
16、打印报表的自定义设计.....	69
17、批量生成金卡用户	70
18、天健软件操作方面的几大特点	70

第一章 软件安装

运行环境要求

类型	需求	最低要求	建议配置
硬件	工作站	CPU: P3 400 Hz	CPU: P4 1.6G Hz
		内存: 256MB	内存: 1024MB
		硬盘: 20GB	硬盘: 40GB
软件	工作站	WINDOWS 2000/XP	WINDOWS 2000/XP

系统硬件准备

在安装“天健商业管理系统 V5 版”软件产品之前，您必须按照第一章的“运行环境要求”准备好所有的硬件。

系统软件准备

安装“天健商业管理系统 V5 版”软件产品之前，您必须按照第一章的“运行环境要求”准备好并安装好需要的操作系统。

软件产品准备

在准备好系统硬件和系统软件后，确认您所购买的“天健商业管理系统 V5 版”软件产品是否完整（包括产品光盘、加密狗等），如您对购买的“天健商业管理系统 V5 版”软件产品有任何怀疑和疑问，请联系我公司或代理商。

安装步骤

- A 安装操作系统。
- B 安装 SQL Server 2000 (Win 2000 以上系统需要打 SQL SP3 以上补丁)
- B 安装天健商业管理系统 V5 版

C 安装天健软件产品加密狗。

安装操作系统，SQL Server 2000

据系统的配置要求安装相应的操作系统（如：Microsoft Windows 2000 简体中文版）

安装天健商业管理系统 V5 版

在电脑中安装了操作系统后，将“天健商业管理系统 V5 版”软件产品光盘放入光驱中，运行光盘中的程序：天健商业管理系统 V5 版安装程序，运行 SETUP.EXE 程序后出现如下界面：



然后点击安装界面中的下一步，会出现以下界面：



然后选择“我同意此协议”后，按照该界面提示一步一步执行，就可以将系统安装完毕。
安装完毕后的界面如下：



天健软件注册

安装好天健商业管理系统 V5 版之后，就可以进行软件注册，注册天健软件的途径有两种：第一种是电话注册，第二种是在天健科技公司的网页进行在线注册。电话注册是将软件注册登记页面中显示的返回码，通过打电话的方式把返回码告诉天健软件注册部的服务人员，天健的服务人员将通过电话的方式给您提供软件注册信息。在线注册则是在天健网站首页中的在线注册链接页面中登记注册信息后我们的注册服务人员收到信息后，根据网页提供的信息生成软件注册信息，然后会将对应的软件注册信息回复到您的留言中收到注册的信息后，用户自己就可以进行注册了。



后台第一次使用

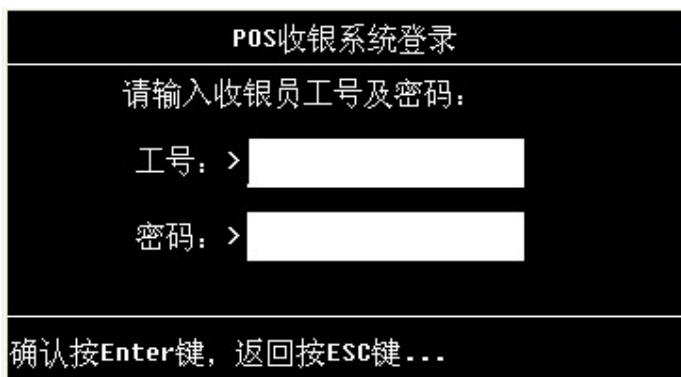
天健商业管理系统 V5 版软件安装完毕后，运行 Windows 桌面上的“天健商业管理系统 V5

版后台”，出现系统登录界面如下图，按确定即可进入后台操作。



前台第一次使用

天健商业管理系统 V5 版软件安装完毕后，运行 Windows 桌面上的“天健商业管理系统 V5 版前台”，出现系统登录界面如下图，输入收银员工号和密码后登录进行收银。



第二章 基本管理

商品分类与商品档案

商品档案的建立，是使用软件的前提，在使用软件之前，首先要建立商品档案，然后才可以对商品 进行进销存管理。

【商品分类】



【流程说明】

点击商品管理中的商品分类按钮，弹出商品分类界面，在做商品分类之前，您必须对您的店内商品类别有个分类的草稿，本系统的商品分类最多可分三层，每层的类别可分为无限类，具体操作步骤如下：

a. **【建大类】**：如我们要建一个“日用品大类”为例，用鼠标点击一下图中“商品分类”，然后点击左上角的『新增同级』，出现了一个“新大类”，将“新大类”改名称为“日用品类”，输完以后，按“Enter”回车键这样一个“日用品类”的大类就建好了。如果还有其它大类，就按照同样方法去建立大类。

b. **【建子类】**：“日用品类”下又有好多的子类，比如洗发水、牙膏、清洁等等商品，先用鼠标点击“日用品类”然后点击左上角『新增下级』，出现了一个“新类”，将“新类”改为您所需要的类别名称，如“洗发品类”，输完以后，按“Enter”键，这样一个子类就建立好了。

* **总结**：如建大类，用鼠标点击**【商品分类】**，然后用鼠标点击左上角的『新增同级』，最后输入您需要的大类名；建小类，用鼠标点击新建好的大类，然后用鼠标点击左上角的『新增下级』，最后输入您所需要的子类名。

c. **【类别代码】**：商品分类建立好以后，双击类别代码按钮来设置类别代码，类别代码相当于是给一类商品一个代号，类别代码最长是四位，并且只能是四位长的数字，在建立商品档案时，系统就会根据您的类别代码自动的产生商品条码。默认的情况下系统会自动产生类别代码，用户可以根据自身商品分类的特点来进行修改。

【商品档案】

建立好商品分类后，就可以建立商品档案，新建小类别，然后再点击新增，系统会弹出新建商品的输入界面如下：

【字段说明】

- 自编码/条码：是指商品本身的条码或者您自己编的条码。
- 商品名称：是指商品的全称。
- 单位：商品的计量单位，指最小销售单位，如支、瓶、Kg 等
- 规格：指商品的型号规格、如 500g、200ml 等。
- 分类：指该商品所属的分类
- 进价：指商品的进货价格
- 零售价：指商品的零售价，用于前台零售。零售价=0，前台不能销售
- 会员价：是指在商品销售时，给会员客户对应的会员价格。
- 促销价：指商品促销活动时的价格。
- 上限：指商品库存数量的最高限度
- 下限：指商品库存数量的最低限度。
- 货商：指该商品的供货商
- 上锁：是指该商品档案建立后，通过上锁保存起来，不允许随便更改，如果想更改档案资料可以通过档案上锁人解锁再修改。
- 建档人：指该商品档案的建立人。
- 其他 1，2：相当于备注。
- 商品性质：有四种性质，普通商品，电子称商品，不定量商品，不定价商品。普通商品是指一般的商品；电子称商品一般是指称重商品。如：水果，生鲜。不定量商品是指重量不定的商品；不定价商品是指价格不定的商品。如：一些讨价还价的商品
- 是否停止销售：是指该商品是否可以销售。“停止销售”的时候，商品条码，商品名称是红色的。
- 前台能否折价销售：是针对前台销售商品的时候的单品或整单打折，如果是不能打折，那么前台销售该商品，即使有权限打折，系统也提示“该商品不允许打折”提示。
- 是否管理库存：是指在前台销售的商品库存问题，如果不管理库存，那么前台销售该商品，库存的量没有变化。

【档案建立】

打开商品档案，鼠标选中所要新建的商品的子类下面，点击工具栏中的新增按钮，弹出商品档案卡片，建立商品档案分为两种情况：

A、生鲜商品中计重的商品，因为生鲜商品有其特殊性质，字编码前两位是根据电子称固定好的，所以只输入后几位，系统会自动产生一个条码为“2 位固定位+ 5 位输入条码”，系统在生成电子称商品条码的时候显示的是 5 位的条码。其中固定位在参数设置中定义好。然后输入品名规格、零售价、进价、选择货商等，其中销售柜组一定要选择，因为它确定前台销售该商品以后从哪个柜组减库存的问题，如果选择不定那么前台无法销售该商品。

B、除计重商品外，其他商品可以按照商品档案卡片中的信息输入，其中如果商品没有条码，系统提供自动生成 13 位的标准条码，产生的方法是在条码 \ 自编码一列中，空格，回车系统自动产生一个 13 位的条码。

* 商品档案卡片中蓝色字段为必选项，如果资料输入不全，系统不能保存该商品档案资料，会自动删除该商品档案。商品档案建立完毕可自动根据需要上锁或不上锁。

* 散装商品管理、专柜商品管理、生鲜商品管理是具体管理商品档案中的类别商品，商品档案的建立方法和在商品档案中建立是一样的。需要指出的是：散装商品的条码是 4 位，专柜条码是 3 位，生鲜是 5 位。【生成拼音码】

商品简码是为了商品输入和查找的时候方便，系统自动根据商品的品名规格产生拼音码，例如：娃哈哈纯净水，那么系统会生成一个简码为 WHHCJS 的代码。这个批量生成拼音码的功能在商品档案的菜单栏上的相关菜单下的子菜单。

【批量设置类别】

是指把已选商品从一个类别全部放到另一个类别中。这个批量设置类别的功能在商品档案的菜单栏上的相关菜单下的子菜单。

【批量上锁】

是指把已选商品全部上锁。这个批量上锁的功能在商品档案的菜单栏上的相关菜单下的子菜单。

【批量解锁】

是指把已选商品全部解锁。这个批量解锁的功能在商品档案的菜单栏上的相关菜单下的子菜单。多单位商品

多单位商品

多单位商品是指一个商品有大单位和基本单位之分，并且大单位中的商品只有一种商品，而且包含基本单位商品的数量一定。例如：香烟，一条烟包含 10 盒香烟。那么大单位的装数就是 10。前台销售商品的时候，输入大单位的条码，调出相应的大件单位价格，输入小单位的条码，调出相应的小单位价格。单据中除库存管理中对商品的报损、调拨、变更、移仓只以小单位统计以外，其他单据都可以做大单位和基本单位两种销售和订货、入库。系统自动根据内装数进行转换。点击商品档案卡片页面上的包装单位按钮，弹出包装单位设定页面。



条码	单位	规格	内装数	进价	零售价	会员价	能否折价	促销价
10010001	包		1.00	0.00	8.00	0.00	能够折价	0.
100050001	箱		10.00	0.00	10.00	0.00	能够折价	0.

辅助条码商品

商品档案建立的时候，如果该商品有其他条码或店内码，那么点击商品档案页面上的辅助条码，弹出辅助条码设定页面，就可以在调出页面进行辅助条码建立，点击新增后在下方新增的表格框中，输入要增加的条码或店内码，就可以在前台中运用此条码销售。可以通过辅助条码查询，查询出该辅助条码商品。也可以在商品辅助条码设定窗口中把辅助条码设置为你所要的快捷键，但是条码必须大于一位。



同码系列商品

同码系列商品，指的是相同条码的不同商品，例如：可乐、毛巾等不同的商品，条码相同，在建立商品档案的时候，当建立第二个相同条码的商品时，系统提示，提示：是否建立一品多码商品。“是”，建立同码系列；“否”，不做任何操作。选择是，建立同码系列商品。并且，同码系列号会由正常的 0 变为非零的数，同时前商品用此条码的商品的同码系列号也相应的改变。前台销售的时候，当输入其中任何商品，前台会出现商品提示选择框，并将所有条码相同的产品全部显示出来，供收银员选择。后台同码系列商品查询，可以查询商品档案中所有的同码系列商品。

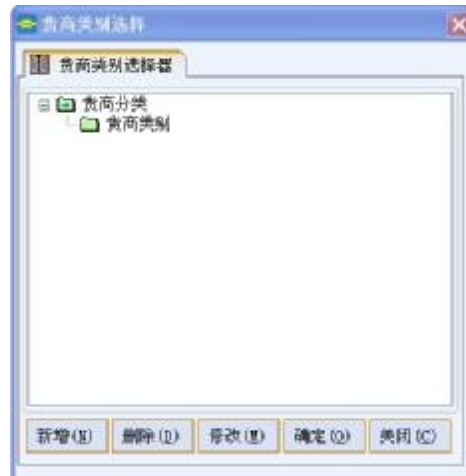
货商分类与货商档案

货商档案是记录货商基本信息、电话、合同信息。

【字段说明】

- 货商编号：指由系统自动顺序生成，唯一性指定一个货商。
- 名称：指供货厂商方的名称
- 地址：指供货厂商方的地址
- 邮编：指供货厂商所在区域的邮编。
- 联系人：指供货厂商方的联系人姓名。
- 联系电话：指供货厂商方的联系电话
- 传真：指供货厂商方的传真号码，用于传真订单等。

- 税号：指供货商税务登记证上的号码。
- 开户行及帐号：指供货商在银行开户的行名和帐号
- 建档人：是指建此客户信息的员工。
- 上锁：可进行选择，如点击框中就会出线一个红勾，这表示此货商的信息不能删除和编辑。
- 状态：指该货商档案的使用状态
- 期初应付款：指建立货商档案之前就已经存在应付
- 货商类：供应商所属的类别，可以按地区分类，也可以按商品分类划分。如图：



【流程说明】

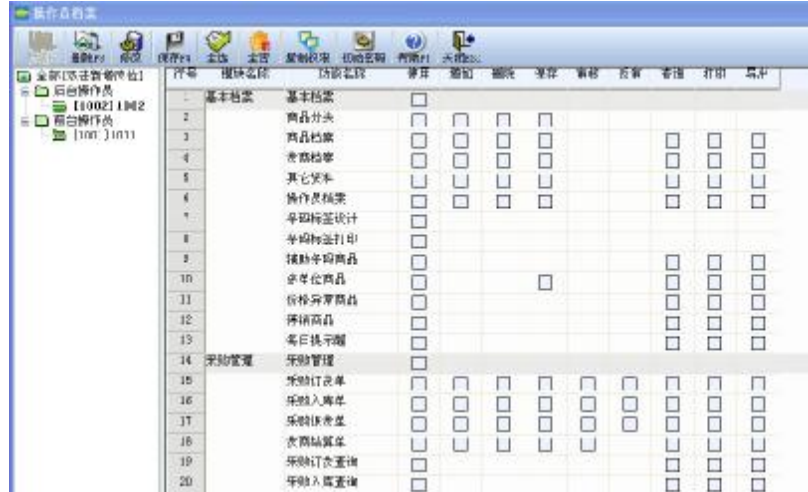
选中货商档案后点击新增按钮，弹出档案卡片，在档案卡片上输入货商的基本信息等，如需删除点击工具栏中的删除按钮。检查无误以后可以按保存按钮。

【期初应付款】

期初应付款是建立货商档案之前就已经存在的应付款，在货商档案中就处理为期初应付款。如果货商存在期初应付款，那么在货商结算中就出现该货商的期初应付款，建立档案输入的期初金额在该货商发生业务关系后就不能再进行更改。

操作员档案

操作员是用来设置本公司的操作员的基本信息，本系统的操作员是按岗位来分类的，系统已经将常用的一些岗位加入到了系统中，其中，包括后台操作员岗、前台操作员岗；岗位其实是根据自己公司的电脑操作员所在的不同工作职责的一个分工或者说是分组，完全可以根据自己的管理需要再增加岗位。



【流程说明】

进入操作员界面会出现如上界面。左方框中有系统设定好的操作员岗位：后台操作员岗、前台操作员岗，其中：后台操作员是指后台管理员的负责人；前台操作员是指在前台的收银员；鼠标选中要建立操作员的岗位，点击新增，弹出操作员新增卡片，输入操作员工号和姓名，按确定按钮即可。

【初始密码】

操作员建立完毕以后，要给每个操作员初始密码和权限分配，点击操作员档案的功能模块。选择要初始密码的操作员，然后点击上方的初始化密码，系统会自动初始化和操作员工号一样的密码，并出现一个提示框，提示初始密码即操作员工号与初始密码一致。

【权限分配】

操作员建立完毕、初始密码以后，要给每个操作员进行权限分配，在操作员档案页面中，点击需要设置权限的操作员，出现类似以下的界面后，然后更改该岗位的模块权限。



【备注】

新建好的收银员是没有任何权限，需要进行相关权限设定。每个操作员权限都是到个人，同岗位的操作员需要一样的权限，可以通过工具栏上的复制权限实现。

数据导入

当操作员用 EXCEL 或者文本文件把商品档案, 货商档案, 会员档案按照下图格式录入后, 操作员可以把数据直接从数据导入界面导入, 加快工作效率。



第三章 采购管理

采购管理系统主要用于处理采购商品的业务过程。在收到商品时根据采购订货单验收入库, 将商品办理入库手续。采购货款则可以通过货商结算单支付。

【采购流程图】



采购入库单

采购入库单是采购管理的关键环节，为销售商品提供有效数量依据。具有“增加、删除、保存、打印、审核、反审、查询等功能。

采购入库单									
商 商: 深圳博优科技有限公司		日期: 2008-08-22		单 号: 00000000000000000000					
电 话:		仓 库: 销售柜1		取订单: <input type="button" value=""/>					
地 址:		业务员: 陈圣名		制单人: 系统管理					
备 注:				审核人: 朱圣名					
序	货号	条码	品名规格	单位	数量	进价	进价金额	零售价	零售金额
1	10010001	38888888	深圳博优科技	1.00	0.00	606.00	0.00	888.00	0.00
合 计					0.00		0.00		0.00

【单据流程】

进入该单，首先点击货商的空白处，这时会出现“▼”，点击此符号，选择一个货商，接着用鼠标点击左上方的【新增】按钮，会出现一条空白记录，输入商品条码即可调出商品内容。如果在不知道商品的编号或者条码，可双击条码栏，系统会自动弹出选择商品的界面，在此界面的左边【商品选择器】中选择需要入库的商品类别，然后点击商品类别，右边会出现该类别下相对应的商品，在右边的界面中选择需要入库的商品框，并点击该商品前面的方框，会出现一个红勾，然后按确定便将商品调入到入库验收单中，在入库验收单界面中的“数量”处输入商品的实际数量。如果需删除某行，可点击最上面的【删除】按钮，系统会自动弹出对话框，选择“是”该商品就被删除。 将所有的商品都入库完以后按保存，系统会提示保存成功，审核后货款记入应付款查询中，可以立即和货商结算，或者通过货商结算单以后结算。如需查询其中的某一张单，可在进入入库单后，直接点击【浏览】功能按钮即可。浏览出的单据可进行反审，反审后此单可删除。

采购退货单

采购的商品，不符合商场规定或者不合格的商品退还给供货商。

【单据流程】

进入该单，首先点击货商的空白处，这时会出现“▼”，点击此符号，选择一个货商，接着用鼠标点击左上方的【新增】按钮，会出现一条空白记录，输入条码，敲回车，系统会自动调出商品。如果在不知道商品的编号或者条码的情况下，可双击条码一栏，系统会自动弹出选择商品的界面，在此界面的左边“商品选择器”中选择需要退货的商品类别，然后点击商品类别，右边会出现该类别下相对应的商品，在右边的界面中选择需要退货的商品框，并点击该商品前面的方框，会出现一个红勾，然后按确定便将商品调入到退货单中，在退货单界面中“数量”处输入商品的负实际数量。如果需删除某行可点击最上面的【删除】按钮，系统会自动弹出对话框，选择“是”该商品就被删除。 将所有的商品都退货完以后，按保存，系统会提示保存成功，点击【审核】，系统会提示审核成功状态。如需查询其中的某一张单，可在进入采购退货单后，直接点击【浏览】功能按钮即可。浏览出的单据可进行反审，反审后此单可删除。

货商结算单

货商结算单是当商品入库以后，产生和货商的应付款，然后在货商结算单里支付。

结	业务单号	日期	单据金额	已付金额	本次应付金额	本次付款	欠款金额	备注

【单据流程】

首先选择货商，系统会调出该货商所有未全部结清的款项，并且显示每笔记录进货日。在单据中提示本次应付金额，已付金额，欠额。在本次付款中输入要结算的金额。点击保存，保存后，点击审核，该货商付款完毕。如果需要查询和供应商的应付款那么在应付款查询中可以查询到所有货商的应付款的付款记录情况。

采购报表查询

【采购入库明细】

是该商品入库后，通过入库报表查看该商品采购时的进价与售价以及采购数量等。该单只具有查询功能，不可修改和删除等功能。

【字段说明】

- 单号：是指商品采购时采购单号。
- 供货商：是指供货商的名称。
- 货号：是指商品在商品档案中的货号。
- 条码：是指商品的条码。
- 品名规格：是指商品在商品档案中的名称与规格。
- 单位：是指商品的单位
- 数量：是指商品入库时的数量
- 进货价：是指商品入库时的进货价格。
- 进货金额：是指商品入库时的进货金额。入库时的进货价*数量
- 零售价：是指商品入库时的设置销售的价格。
- 零售金额：是指商品销售的金额。入库时的零售价*数量
- 进销差额：是指商品入库时的零售价和进货价的差额

【采购入库汇总】

【字段说明】

是查看该商品在一段时间内采购入库的进价与售价以及进价总额和数量。该单只具有查询功能，不可修改和删除等功能。

- 货号：是指商品在商品档案中的货号。
- 条码：是指商品在商品档案中的条码。
- 品名规格：是指商品在商品档案中的名称与规格。
- 参考进价：是指商品在商品档案中现在的进货价。
- 零售价：是指商品入库时的设置销售的价格。

- 入库数量：是指该商品在一段时间内入库的总数量。
- 入库金额：是指该商品在一段时间内入库的总金额。

【采购退货明细】

【字段说明】

是查看商品退货后的详细信息，该单只具有查询功能，不可修改和删除等功能。

- 单号：是指商品采购时采购单号。
- 供货商：是指供货商的名称。
- 货号：是指商品在商品档案中的货号。
- 条码：是指商品的条码。
- 品名规格：是指商品在商品档案中的名称与规格。
- 单位：是指商品的单位
- 数量：是指商品退货的数量
- 进货价：是指商品入库时的进货价格。
- 进货金额：是指商品入库时的进货金额。入库时的进货价*数量
- 零售价：是指商品入库时的设置销售的价格。
- 零售金额：是指商品销售的金额。入库时的零售价*数量
- 进销差额：是指商品入库时的零售价和进货价的差额

【采购退货汇总】

是查看商品在一段时间内退货后的详细信息，该单只具有查询功能，不可修改和删除等功能。

【字段说明】

- 货号：是指商品在商品档案中的货号。
- 条码：是指商品在商品档案中的条码。
- 品名规格：是指商品在商品档案中的名称与规格。
- 参考进价：是指商品在商品档案中现在的进货价。
- 零售价：是指商品入库时的设置销售的价格。
- 入库数量：是指该商品在一段时间内入库的总数量。
- 入库金额：是指该商品在一段时间内入库的总金额。

【应付款查询】

该报表主要是提醒本公司还欠某供应商的欠款额，让财务作好结算准备，该单只具有查询功能，不可修改和删除等功能。

【字段说明】

- 合同号：指供货商的合同号。
- 日期：是指向供货商进货商品的日期。
- 业务单号：是指跟供货商进货的单号。
- 序号：是指应付货商的顺序，由电脑自动生成
- 货商：是指供货商的名称
- 单据金额：是指应付款给供应商的金额

- 已付款：是指本次付款额
- 尚欠额：是指本次付款给供货商还没完全付清还差的金额

【货商付款明细】

该报表主要是查看本公司供应商的已付款额，该单只具有查询功能，不可修改和删除等功能。

【字段说明】

- 结算日期：指和供货商结算货款的日子。
- 结算单号：指和供货商结算的单据号码。
- 货商：指供货商的名称
- 经手人：指和供货商结算的员工。
- 制单人：指制作结算单的员工。
- 审核人：指审核结算单的员工。
- 业务单号：是指跟货商进货的单号
- 单据金额：是指应付款给供应商的金额
- 已付金额：是指上次付款额
- 本次付款金额：是指本次付款额
- 尚欠额：是指本次付款给供货商还没完全付清还差的金额

第四章 销售管理

是天健商业管理系统 V5 版本中另一个重要的管理环节，是用于专用于后台系统进行销售和查询的功能。它的业务流程如下：



其中包括销售销售订货单、批发销售单、销售退货单，客户结算单同时产生应收款。

销售订货单

该单是客户订货的依据。用鼠标点击进入该操作，该操作具有“新增、新单、删除、保存、打印、审核、反审、查询等功能。

【字段说明】

- 客户：可输入销售的对象。散客=不定客商
- 订货日期：指商品订货的时间
- 单号：销售订货单的单号，系统自动生成。
- 柜组：销售商品时减数库存的柜组，必须选择
- 折扣额：数量*（销售时的零售价-进价），自动显示。

【单据流程】

进入该单，首先点击客户的空白处，这时会出现"▼"，点击此符号，选择一个客户（一定要选择），然后用鼠标点击左上方的《新增》按钮，会出现一条空白记录，输入商品的条码即可调出商品的内容。如果在不知道商品的条码，可双击条码一栏，系统会自动弹出选择商品的界面，在此界面的左边"商品选择器"中选择客户需要订货的商品类别，接着点击商品类别，右边会出现该类别下相对应的商品，在右边的界面中选择客户需要订货的商品，并点击该商品前面的方框，会出现一个红勾，然后按确定便将商品调入到订货单中，在订货单界面中的"数量"处输入客户订货商品的实际数量。如果需删除某行，可点击最上面的"删除"按钮，系统会自动弹出对话框，选择"是"该商品就被删除。将所有客户订货的商品录完以后，按保存，系统会提示单据保存成功，点击"审核"，系统会提示审核成功状态。如需查询其中的某一张单，可在进入销售订货单后，直接点击查询功能按钮即可。

批发销售单

是指商品在后台销售的单据。通常用于大批量的销售，或者某些月结客户等需要有消费记录客户的销售。该单操作具有查询、修改、增加、删除、审核、复审等功能。

- 客户：是指购买商品的客户
- 单号：是销售单的单号，由系统自动产生
- 销售日：是指商品销售的时间
- 订货单号：如已有订货单，可点击此处旁边的按钮，将订货单调用出来。
- 业务员：可输入销售商品的业务员
- 制单：该销售单的制单人。
- 柜组：销售商品的柜组
- 条码：指商品的条码
- 品名规格：商品的名称和规格
- 单位：商品的最小单位
- 数量：指商品的实际数量
- 装数：商品的装数
- 单价：商品的单价
- 金额：金额=数量*单价
- 折扣额：数量*（销售时的零售价-销价）

【单据流程】

进入该单，首先点击客户的空白处，这时会出现“▼”，点击此符号，选择一个客户，然后用鼠标点击左上方的【新增】按钮，会出现一条空白记录，输入条码或者货号，即可调出商品内容。如果在不知道商品的条码，可双击条码框，系统会自动弹出选择商品的界面，在此界面的左边“商品选择器”中选择客户购买商品类别，接着点击商品类别，右边会出现该类别下相对应的商品，在右边的界面中选择客户购买商品的商品，并点击该商品前面的方框，会出现一个红勾，然后按确定便将商品调入到销售报价单中，在销售报价单界面中的“数量”处输入客户购买商品的实际数量。如果已经有了订货单，可以在上面的订货单号一栏中将订货单中输入的内容调用出来。如果需删除某行，可点击最上面的“删除”按钮，系统会自动弹出对话框，选择“是”该商品就被删除。将客户购买商品的实际数量录完以后，按保存，系统会提示单据保存成功，最后通过审核，审核无误后，点击“审核”，系统会提示审核成功状态。如需查询其中的某一张单，可在进入销售单后，直接点击查询功能按钮即可。

销售退货单

最后是商品批发退货的单据。如某些商店不许收银员在后台退货，则必须由主管一级的管理人员在后台填定销售退货单进行退货。该单据有查询、修改、增加、删除等功能。

【单据流程】

进入该单，首先点击客户的空白处，这时会出现“▼”，点击此符号，选择一个客户，然

后用鼠标点击左上方的《新增》按钮，会出现一条空白记录，输入商品的条码即可调出商品的内容。如果在不知道商品的编号或者条码，可双击条码一栏，系统会自动弹出选择商品的界面在此界面的左边“商品选择器”中选择客户需要退货的商品类别，接着点击商品类别，右边会出现该类别下相对应的商品，在右边的界面中选择客户需要退货的商品，并点击该商品前面的方框，会出现一个红勾，然后按确定便将商品调入到退货单中，在退货单界面中的“数量”处输入客户退货商品的实际数量。无论数量输入正还是负，系统都默认是负的数量，如果需删除某行选择“是”该商品就被删除。将所有客户的退货商品录完以后，按保存，系统会提示单据保存成功，点击“审核”，系统会提示审核成功状态如需查询其中的某一张单，可在进入销售退货单后，直接点击查询功能按钮即可。

客户结算单

客户结算单是当商品销售以后，产生和客户的应收款，然后在客户结算单里收支这笔款项。

单据单号	日期	单据金额	已付金额	本次应付金额	本次付款	欠款金额	备注

【单据流程】

首先选择客户，系统会调出该客户所有未全部结清的款项，并且显示每笔记录的销售日期，销售单号。在单据中提示已付额，尚欠额，本次付款额。在本次付款额中输入要结算的金额。点击离开的时候提示保存，保存后。该客户的收款完毕。如果帐户名称中选择的是现金帐户。那么这笔款项将记录在现金日计帐中。如果需要查询和客户的应收款那么在应收款查询中可以查询到所有客户的应收款的收款记录情况。

销售管理报表

【销售订货明细】

是该商品销售中，通过销售报表查看该商品销售订货时的售价与销售订货数量等。该单只具有查询功能，不可修改和删除等功能。

【字段说明】

- 客户：是指购买该商品的客户名称。
- 单号：是指商品销售时的单号。
- 货号：是指商品在商品档案中的货号。
- 条码：是指商品的条码。

- 品名规格：是指商品在商品档案中的名称与规格。
- 单位：是指商品的单位
- 日期：是指商品销售时订货单上的审核日期
- 数量：是指商品入库时的数量
- 销售单价：是指商品销售时的销售价格。
- 销售金额：是指商品销售时的销售金额。销售时的实际价格*数量
- 销售毛利：销量*（销售时的零售价-销售时的进价）
- 销售折扣：销量*（销售时的零售价-销售时的销价）
- 审核人：是指商品销售单上的审核人
- 柜组：是指商品批发销售时商品的柜组。
- 成本单价：是指该商品的平均进价
- 销售成本：是指该商品销售的成本。销售成本=成本单价*销售数量

【销售订货汇总】

是查看该商品在一段时间内销售订货的售价与成本单价以及销售金额等。该单只具有查询功能，不可修改和删除等功能。

【字段说明】

- 货号：是指商品在商品档案中的货号。
- 条码：是指商品在商品档案中的条码。
- 品名规格：是指商品在商品档案中的名称与规格。
- 单位：是指商品订货中的单位。
- 销售单价：是指商品在销售订货单上的实际价格。
- 数量：是指商品入库时的数量
- 销售单价：是指商品销售时的销售价格。
- 销售金额：是指商品销售时的销售金额。销售时的实际价格*数量
- 销售毛利：销量*（销售时的零售价-销售时的进价）
- 折扣金额：销量*（销售时的零售价-销售时的销价）
- 成本单价：是指商品销售的每个商品的平均进价。
- 成本金额：是指商品一段时间内销售的成本总金额。成本金额=成本单价*销售数量

【商品销售查询】

是指每一个客户在一段时间内所购买商品的信息。包括销售明细，销售汇总，客户购货汇总。该单只具有查询功能，不可修改和删除等功能。

【商品销售明细】

- 客户：是指购买该商品的客户名称。
- 单号：是指商品销售时的单号。
- 日期：指商品销售的日期
- 货号：是指商品在商品档案中的货号。
- 条码：是指商品的条码。
- 品名规格：是指商品在商品档案中的名称与规格。
- 单位：是指商品的单位
- 审核人：是指商品销售单上的审核人
- 数量：是指商品入库时的数量
- 销售单价：是指商品销售时的销售价格。
- 销售金额：是指商品销售时的销售金额。销售时的实际单价*数量
- 毛利：销量*（销售时的零售价-销售时的进价）

- 折扣：销量*（销售时的零售价-销售时的销价）
- 柜组：是指商品批发销售时商品的柜组。
- 成本单价：是指该商品的平均进价
- 销售成本：是指该商品销售的成本。销售成本=成本单价*销售数量

【商品销售汇总】

- 货号：是指商品在商品档案中的货号。
- 条码：是指商品的条码。
- 品名规格：是指商品在商品档案中的名称与规格。
- 单位：是指商品的单位
- 数量：是指商品入库时的数量
- 销售单价：是指商品销售时的销售价格。
- 销售金额：是指商品销售时的销售金额。销售时的实际单价*数量
- 毛利：销量*（销售时的零售价-销售时的进价）
- 折扣：销量*（销售时的零售价-销售时的销价）
- 成本单价：是指该商品的平均进价
- 销售成本：是指该商品销售的成本。销售成本=成本单价*销售数量

【客户购货汇总】

- 客户：是指购买该商品的客户名称。
- 销售仓柜：是指商品从哪个柜组销售。
- 销售方式：是指商品销售时的方式。
- 结算方式：是指客户结算货款的方式。
- 销售金额：是指商品一段时间内销售时的销售金额。销售时的实际价格*数量
- 销售毛利：销量*（销售时的零售价-销售时的进价）

【批发销售明细】

是指商品在后台批发销售商品的信息。包括销价，数量，销售金额。该单只具有查询功能，不可修改和删除等功能。

【字段说明】

- 客户：是指购买该商品的客户名称。
- 单号：是指商品销售时的单号。
- 日期：是指商品销售单上的日期
- 货号：是指商品在商品档案中的货号。
- 条码：是指商品的条码。
- 品名规格：是指商品在商品档案中的名称与规格。
- 单位：是指商品的单位
- 数量：是指商品入库时的数量
- 销售单价：是指商品销售时的销售价格。
- 销售金额：是指商品销售时的销售金额。销售时的实际价格*数量
- 销售毛利：销量*（销售时的零售价-销售时的进价）
- 销售折扣：销量*（销售时的零售价-销售时的销价）
- 柜组：是指商品批发销售时商品的柜组
- 成本单价：是指该商品的平均进价
- 销售成本：是指该商品销售的成本。销售成本=成本单价*销售数量。

【批发销售汇总】

是查看该商品在一段时间内批发销售的信息，包括批发销售的售价与成本单价以及销售

金额等。该单只具有查询功能，不可修改和删除等功能。

【字段说明】

- 货号：是指商品在商品档案中的货号。
- 条码：是指商品在商品档案中的条码。
- 品名规格：是指商品在商品档案中的名称与规格。
- 单位：是指商品订货中的单位。
- 销售单价：是指商品在销售订货单上的实际价格。
- 数量：是指商品入库时的数量
- 销售单价：是指商品销售时的销售价格。
- 销售金额：是指商品销售时的销售金额。销售时的实际价格*数量
- 销售毛利：销量*（销售时的零售价-销售时的进价）
- 折扣金额：销量*（销售时的零售价-销售时的销价）
- 成本单价：是指商品销售的每个商品的平均进价。
- 成本金额：是指商品一段时间内销售的成本总金额。成本金额=成本单价*销售数量

【销售退货明细】

是查看客户把商品退货时的商品详细信息，该单只具有查询功能，不可修改和删除等功能。

【字段说明】

- 客户：是指购买该商品的客户名称。
- 单号：是指商品销售时的单号。
- 日期：是指商品销售单上的日期
- 货号：是指商品在商品档案中的货号。
- 条码：是指商品的条码。
- 品名规格：是指商品在商品档案中的名称与规格。
- 单位：是指商品的单位
- 数量：是指商品入库时的数量
- 销售单价：是指商品销售时的销售价格。
- 销售金额：是指商品销售时的销售金额。销售时的实际价格*数量
- 销售毛利：销量*（销售时的零售价-销售时的进价）
- 销售折扣：销量*（销售时的零售价-销售时的销价）
- 柜组：是指商品批发销售时商品的柜组
- 成本单价：是指该商品的平均进价
- 销售成本：是指该商品销售的成本。销售成本=成本单价*销售数量

【销售退货汇总】

是查看客户把商品在一段时间内退货的详细信息。该单只具有查询功能，不可修改和删除等功能。

【字段说明】

- 货号：是指商品在商品档案中的货号。
- 条码：是指商品在商品档案中的条码。
- 品名规格：是指商品在商品档案中的名称与规格。
- 单位：是指商品订货中的单位。
- 销售单价：是指商品在销售订货单上的实际价格。
- 数量：是指商品入库时的数量
- 销售单价：是指商品销售时的销售价格。
- 销售金额：是指商品销售时的销售金额。销售时的实际价格*数量

- 销售毛利：销量*（销售时的零售价-销售时的进价）
- 折扣金额：销量*（销售时的零售价-销售时的销价）
- 成本单价：是指商品销售的每个商品的平均进价。
- 成本金额：是指商品一段时间内销售的成本总金额。成本金额=成本单价*销售数量

【应收款查询】

该单主要是提醒本公司应向哪些客户收款，该单只具有查询功能，不可修改和删除等功能。

- 序号：指记帐的顺序号。
- 客户：指客户的名称
- 合同号：指客户的合同号
- 日期：指记帐的日期。
- 单号：与记帐对应的单据号，如入库单号，销售单号。
- 已收额：上次已收到的金额。
- 单据金额：应向客户收款的实际金额
- 欠款金额：指客户还欠本公司的金额

【客户付款明细】

该单主要说明每个客户某个时间段的付款情况。该单只具有查询功能，不可修改和删除等功能。

- 结算日期：指该客户结算的时间
- 结算单号：指该客户结算时单据上的单号
- 客户：指客户的名称
- 经手人：指该客户结算时公司经手人
- 制单人：指制作客户结算单的公司员工
- 审核人：指审核结算单的公司员工
- 业务单号：指客户购货时的业务单号
- 单据金额：指业务单据上客户应付的金额
- 已付金额：指客户在此结算单前已经付款的金额
- 本次付款金额：指客户在此结算单中的付款金额
- 欠款金额：指此业务单上的客户还欠的金额

第五章 零售管理

零售管理模块中的功能有：POS 实时监控，商品调价单，促销调价单，商品特价打包，上量特价促销，买 1 送 1 促销，组合优惠促销，买 100 加 1 促销等前台收银相关功能。其中大部分业务是和前台收银销售优惠设置有关，其他的报表功能均是用于查询，查询商场前台销售情况。

POS 实时监控

POS 实时监控可以看到前台实时的销售状况。

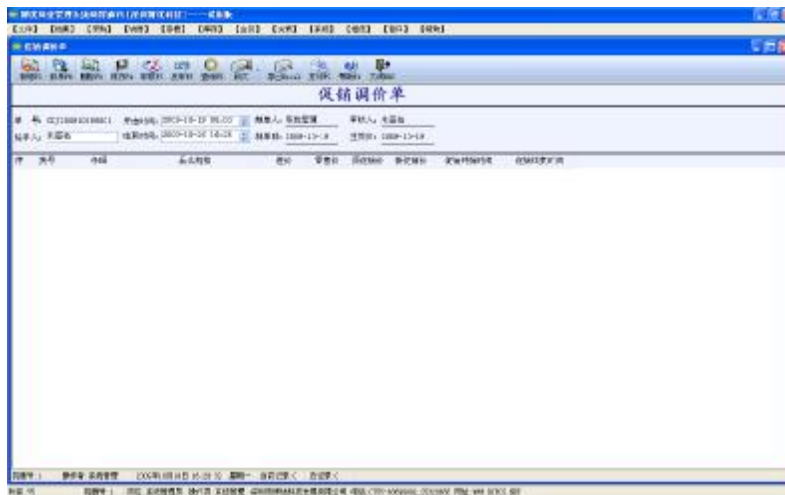


如上图所示实时监控有四个部分组成：
 左上角是反映前台所有收款机每小时收款对比图。
 左下角是此时前台机每一张单的详细资料。
 右上角是前台每小时收款总额的对比资料。
 右下角是每一个柜组今天收款总额的对比资料。

商品调价单，促销调价单

商品调价单：商品进价或者售价发生改变时，就需要对商品价格进行统一的修改。

促销调价单：商品销售时，部分商品销售价格在某些时段会低于正常销售价格来销售，这样的情况称为促销，在促销调价单中就可设定促销商品的价格与时间，设定好后，时间一到，系统自动执行促销价；促销时间结束，系统自动还原为零售价（以结算时间为准）。促销调价单的作用就是可以一次性的设定大量的促销商品，并且还可以针对单品促销设定每一个商品的促销时间。简化促销设定的流程和方法。



【单据流程】

首先在零售管理模块中找到促销调价单图标，点击此按钮后，就会出现促销调价单，该界面为一个新的促销调价单，点击界面中左上角新增按钮或者按下“F2”键，就会在下方新增一行待输入数据的空行，在货号或者条码字段对应空格内输入商品相应的货号或者条码回车，就能调出商品的相关价格信息，再输入商品的新促销价格，促销开始时间，促销结束时间，保存。即在促销调价单中新增好了一个待促销的商品，如果在一个促销调价单中需要输入多个促销商品，只需再次点击新增，重复输入商品货号或条码与促销价格，促销开始时间，促销结束时间即可，当促销商品确认输入完毕后，点击界面上方的审核按钮系统会提示是否真的审核，确定审核后，单据界面上方显示一个红色已审核标志，那么这张促销调价单就建立成功了。那么在前台销售时，前台就会判断销售的商品在当前时段内是否设置了促销，如果该商品为促销商品，就会按照促销调价单的价格设置来进行销售。

【字段说明】

- 序：指促销调价单的顺序，由电脑自动生成
- 货号：是指商品在商品档案中的货号。
- 条码：指要调整商品的条码
- 品名规格：指要调整商品的名称和规格
- 进价：表示商品档案里面的进价
- 零售价：表示商品档案内的零售价
- 原促销价：表示商品档案内促销价
- 新促销价：表示新调整的促销价
- 促销开始时间：表示新调整的促销开始时间
- 促销结束时间：表示新调整的促销结束时间

注：促销时间段以每个商品对应的时间为准，单头时间为预设时间。

上量特价促单：销售某商品，一次性达到某数量，就以特价销售的功能。

限量购买特价单：销售某特价商品，一次性只能以特价购买某数量商品，超过设定数量的按原价销售。

前台收银单查询则能查询到每张收银单的收银情况。

收银明细表则能查询到每张收银单销售商品的明细资料。

收银币种表则在存在多币种结算时可以查看到每张单的收银币种情况。

注意：

促销调价单的默认的促销参数为单品促销，即只有促销调价单中的商品才会生效，如果在参数设置中启用全场促销参数的情况下，促销调价单内的单品促销设置将不生效。

特价打包商品

特价打包商品是针对商场中礼包销售的处理,例如将不同商品按一定比例打包在一起优惠销售。

商品特价打印

新增F2

删除F3

保存F4

查询F5

删除F6

过滤F7

排序F8

导出Excel

打印F9

帮助F1

关于ESC

条码:

品名:

查询[F2]

货号	条码	商品名称	规格	单位	进价	零售价	会员价

【字段说明】

- 打包货号：是指打包商品的号码（系统自动产生）
- 打包条码：是指打包商品的条码，例如礼品包的条码
- 打包名称：是指打包商品的名称
- 规格：是指打包商品的规格
- 单位：是指打包商品的礼品包单位
- 产地：是指打包商品的生产地，可以用文字简单说明
- 进价：是指商品进货的价格
- 包价：是指打包商品的累计价格，不可更改（可以通过更改包内商品价格来更改包价）
- 包内量：是礼品包内各商品的包内比例，即一包内该商品的数量
- 会员价：是指礼品包的会员价格
- 原零售价：是指商品的原零售价
- 原零售额：是指打包原来的零售价格。原零售价×包内量

【单据流程】

进入“特价打包”后，点击系统左上角的【新增】按钮，这时会出现一条空白栏，如果您不知道商品的条码或者货号时，您可以用鼠标双击“条码栏”或者“货号”栏，会出现商品选择器，您可进行相对应的选择，选择好后点击“确定”，这时空白栏中会出现商品，然后在商品栏中输入该商品的包内量或者一些优惠价格，输完检查无误后，点击“保存”，此商品已生

效，在后台收银输入该商品的大件条码，就会出现大件商品的资料。特价打包可以用来做特价处理，卖一送一，商品组装打包等功能之用等等处理。

买1送1促销

买1送1促销是商场商品促销的一种手段，用于购买某些促销商品的时候，随销售商品自动附带赠送商品给顾客的一种模式，这样的模式能有效促进商品销售和避免销售员私自扣押赠送商品的情况发生。



【字段说明】

- 购买商品货号：是指顾客购买商品的货号
- 购买商品条码：是指顾客购买商品的条码
- 购买商品名称：是指顾客购买商品的名称
- 零售价：是指打包商品的规格
- 赠送商品货号：是指要赠送的商品的货号
- 赠送商品条码：是指要赠送的商品的条码
- 赠送商品名称：是指要赠送的商品的名称
- 赠送商品零售价：是指要赠送的商品的零售价
- 赠送数量：是指要赠送的商品数量
- 折扣：是指要赠送的商品的折扣额（默认是全价，可以修改折扣额致免费）
- 增加金额：是指赠送改商品需要增加的金额。
- 原零售价：是指商品的原零售价

【单据流程】

进入“买1送1促销”后，点击系统左上角的【新增】按钮，这时会出现一条空白栏，如果在您不知道设置买一送一的商品的条码或者货号时，您可以用鼠标双击“购买商品条码栏”或者“购买商品条码货号”栏，会出现商品选择器，您可进行相对应的选择，选择好后点击“确定”，这时空白栏中会出现商品，然后在赠送商品条码栏中输入要赠送商品的条码，输完确认后，就会出现赠送商品的名称等信息，在设置赠送商品的数量和折扣（默认是全价，可以通过设置折扣来就进行免费）设置完毕后，保存该单据，并审核单据，此商品买一送一促销设置生效。已生效，在后台收银销售设置的商品时，就会出现促销商品选择器，在选择器中就可以选择促销商品。

买 100 加 1 促销

买 100 加 1 促销是指的当顾客购物金额超过设置的 100 元时,可以在以 1 元的优惠购买指定商品。

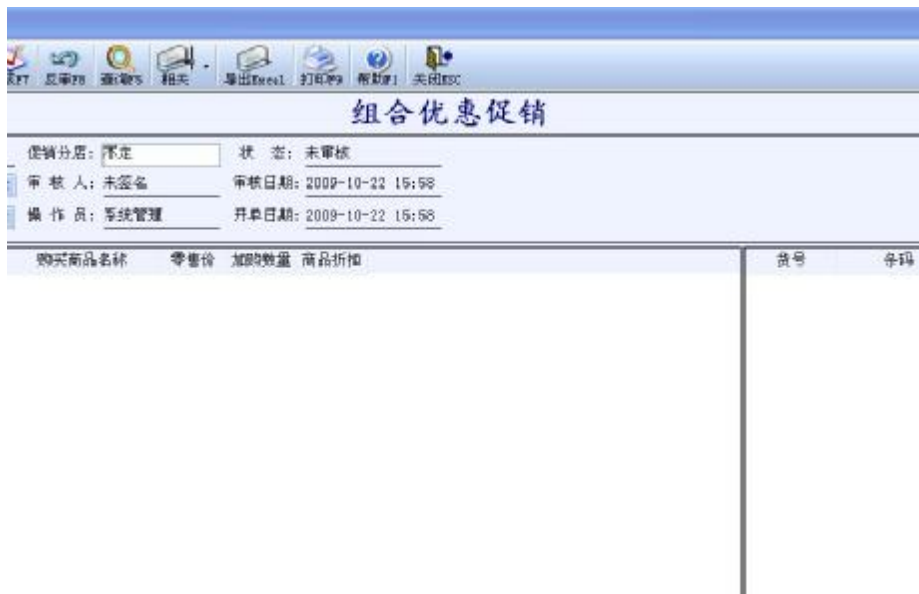


【单据流程】

进入"买 100 加 1 促销"后, 点击系统左上角的《新增》按钮, 这时会出现一条空白栏, 如果在您不知道设置加 1 元赠送的商品时的条码或者货号时, 您可以用鼠标双击"条码"或者"货号"栏, 会出现商品选择器, 您可进行相对应的选择, 选择好后点击"确定", 这时空白栏中会出现你选择的商品, 设置要赠送商品的数量, 保存该单据, 检查单据单头上的条件对应框中的购物额要求和增加金额要求无误后, 审核单据, 设置的买 100 加 1 促销设置生效。在 前台收银销售设置的商品时, 就会出现促销商品选择器, 在选择器中就可以选择加 1 元所要促销的商品, 选择对应的商品后, 即可累加对应促销商品的所加金额, 结算后完成买 100 加 1 的促销。

组合优惠促销

组合优惠促销是指在某个商品在销售过程中, 如果搭配设置的促销商品进行销售, 就可以按照设置的折扣进行打折销售。



【单据流程】

进入"组合优惠促销"后，点击系统左上角的《新增》按钮，这时会出现一条空白栏，如果在您不知道设置组合优惠促销的商品时的条码或者货号时，您可以用鼠标双击"条码"或者"货号"栏，会出现商品选择器，您可进行相对应的选择，选择好后点击"确定"，这时空白栏中会出现你选择的商品，然后在右边的分栏目中点击新增组合明细，即可在分栏目中添加组合商品，添加组合商品完毕后，就可以点击保存组合然后在主界面商品的加购数量列中设置需要加购组合商品的数量（加购的组合商品数量必须达到设置的数量才能享受组合优惠促销），商品折扣栏中设置的折扣率则是满足加购数量的情况下，组合商品享受的组合整体折扣率。检查单据加购数量，折扣以及组合商品设置无误要求无误后，审核单据，设置组合优惠促销生效。在前台收银销售设置的商品时，就会出现促销商品组合选择器，在选择器中就可以选择组合促销的商品，选择对应的商品后，满足组合促销的情况下按照设置的组合折扣进行打折，即可进行组合商品促销。

收银结款单

收银结款单：在前台零售功能模块中找到收银结款单图标，点击该图标后就可以打开该功能，打开收银结款单功能后，在出现的界面上就可以按照时间，币种和收银员来进行查询某个收银某个时段，应该交什么币种多少钱的收银结款记录。如果是以前的应缴款，将单据上方的日期修改一下。



收银实时监控功能中可设定实时数据的刷新新事件，可更即时的了解销售状况。在前台

收银明细表中可以按照多种条件混合查询你需要找的资料。在后台收银明细表中查询销售商品输入条码时，系统支持输入条码的模糊查询。收银结款单中，如某个收银员应上缴款与系统吻合，即可直接点击交款否，就可以结算掉该收银员的交款记录。在后台零售模界面中主要功能下面还存在有关于前台收银的辅助报表可以进行查询。在报表中，还有一个图表分析，可以将日、月、年数据全部转换成图表显示，包括销售额与毛利，非常直观。

注意：在收银实时监控功能中，由于实时数据的传送时差和对系统稳定性要求，实时监控的刷新时间建议不要设置小于 5 秒。

前台销售明细表

【前台销售明细】

该操作是查询前台收银单据全部销售的记录。

【前台退货明细】

该操作是查询前台的收银单数据全部退货(销售数量为负)的记录。

【前台赠送明细】

该操作是查询前台赠送商品的明细。

【字段说明】

- 单号：前台销售单的单号，前台销售时自动生成
- 授权人：如该单有发生特殊操作（赠送，打折，抹零等），需要判断权限，则权限授权人的名字记在这里，“未签名”表示没有发生过特殊操作。
- 收银员：前台收银员的姓名
- 时间：指该单的结算时间
- 货号：指商品在商品档案中的货号。
- 条码：被销售商品的条码
- 品名规格：被销售商品的名称和规格
- 收银员：指前台收银操作员的姓名
- 营业员：指被销售商品属于哪个营业员的业务
- 授权人：如该单有职务权限的人输过密码，则授权人的名字记在这里。未签名表示没有授权人输过密码。
- 数量：指商品销售的数量
- 销售金额：指商品销售时的销售金额。实际销售价*数量
- 折扣额：商品销售时发生的折扣金额。（零售价-实际销售价）*数量
- 成本额：销售成本。销售时的进价*数量
- 毛利：指销售商品所得毛利。（实际销售价-销售时的进价）*数量。
- 现售价：查询时该商品的零售价

收银结款单

收银结款单的作用是将收银员每天的收款情况录入到系统里面，并核对长短款。

打开收银结款单页面，系统会显示当前时间已结款或者没有结款的金额，也可以通过选择要结款的收银员与交款日期，然后点击查询，如果该收银员没有要结的款，那么系统没有数据显示，否则系统会显示从哪个时间到哪个时间的该收银员的结款金额，在实交金额中，输入实际收银员上缴的金额。然后选择交款否，系统弹出时候审核此单据，并产生长短款，在收款人处也会出现实际结款人。如果需要打印可以点击工具栏中的打印按钮，并根据打印

列设定设置所有打印的字段。查询的时候在工具栏的查询按钮既可以根据交款日期,收银员,收款人,交款项目进行查询也可以组合查询。

收银管理报表

【收银员收银日报表】

该报表体现每个收银员任意时间段内收银的情况,该单只具有查询功能,不可修改和删除等功能。

【字段说明】

- 日期:是指需要查询收银员收银情况的日期
- 收银员工号:是指前台收银员的操作工号
- 收银员姓名:是指前台收银员的姓名
- 开单数量:是指该收银员任意时间段内前台开单的数量
- 销售数量:是指该收银员任意时间段内前台销售商品的数量
- 销售成本:是指该收银员任意时间段内前台销售商品的数量的一共成本价
- 销售金额:是指该收银员任意时间段内前台销售商品的金额
- 销售折扣:是指该收银员任意时间段内前台销售商品的一共折扣

【营业员业绩报表】

【营业员销售明细】

【营业员销售汇总】

【营业员业绩报表】

该报表说明任意时间段内营业员的销售情况,要得到营业员的销售额,在后台收银时,必须输入营业员号,后台打销售单的时候,选择营业员,那么这笔销售金额就记录到该营业员的销售业绩中,该操作只具有查询功能。

- 收银员:收银员的姓名。
- 营业员:营业员的姓名。
- 数量:销售商品的数量。
- 销售金额:营业金额。
- 折扣额:销售商品时的折扣
- 销售成本:销售商品的成本。
- 毛利:零售价-进价

【前台销售日报表】

【商品销售日报表】

在这里可以查询每天的收银情况,可通过万能查询方式进行输入查询条件得出结果,并可以打印、导出数据。显示结果只供查询,数据不可修改。点击该系统进入该功能,

【类别销售日报表】

类别销售日报表是指指定日期段内各个商品类别的销售数据汇总表。是日汇总表按商品类别进行汇总的报表。该操作只具有查询功能。

【货商销售日报表】

货商商品销售日报是指各货商每日的销售数据报表。(注:日报表表示在一个日期段中每天的数据表。而日汇总表表示一天或一个日期段的数据的汇总表。)。对日汇总数据按日期,货商进行汇总,只具有查询功能。

【字段说明】

- 日期:商品发生的日期

- 货号：商品在商品档案中的货号
- 商号：供应商的代号。
- 类别：商品所属的类别
- 条码：商品的条码
- 商品名称：商品的名称
- 规格：商品的规格
- 单位：商品的最小计量单位
- 进价：商品当天的进价
- 售价：商品当天的零售价
- 销量：该天该商品的销售数量
- 销售额：销量*销售时的销价
- 销售成本：销量*销售时的进价
- 销售毛利：销量*（销售时的零售价-销售时的进价）
- 折扣：销量*（销售时的零售价-销售时的销价）

【前台销售汇总表】

【商品销售汇总表】

商品销售汇总表是系统中最主要也是最大的汇总表。它记录每一个商品全部发生情况。查询时只点击 查询将出现一个报表，只具有查询功能。点击该系统进入该功能。

【类别销售汇总表】

商品类别销售汇总是按商品的类别对商品的销售情况进行汇总，得到的类别销售汇总的总数据。进行商品类别销售汇总可分为小类、中类、大类汇总：小类销售汇总，是按商品小类进行汇总；中类销售汇总该功能是按商品中类进行汇总；大类销售汇总，该功能是按商品大类进行汇总。

【货商销售汇总表】

货商销售汇总表是指各货商对商品的销售情况进行汇总，得到货商销售汇总的总数据，具有查询功能。

- 日期：商品发生的日期
- 货号：商品在商品档案中的货号
- 商号：供应商的代号。
- 类别：商品所属的类别
- 条码：商品的条码
- 商品名称：商品的名称
- 规格：商品的规格
- 单位：商品的最小计量单位
- 进价：商品当天的进价
- 售价：商品当天的零售价
- 销量：该天该商品的销售数量
- 销售额：销量*销售时的销价
- 销售成本：销量*销售时的进价
- 销售毛利：销量*（销售时的零售价-销售时的进价）
- 折扣：销量*（销售时的零售价-销售时的销价）

【前台零售排行榜】

【商品销售排行榜】

商品销售排行榜是指对商品销售出的数量进行排榜，

【类别销售排行榜】

类别销售排行榜是指对商品的类别对商品的销售出的数量进行排榜，

【货商销售排行榜】

货商销售排行榜是指各货商对商品销售出的数量进行排榜，该操作只具有查询功能，点击该系统进入该功能。

【字段说明】

- 货号：商品在商品档案中的货号
- 类别：商品所属的类别
- 条码：商品的条码
- 商品名称：商品的名称
- 规格：商品的规格
- 单位：商品的最小计量单位
- 进价：商品当天的进价
- 售价：商品当天的零售价
- 销量：该天该商品的销售数量
- 销售额：销量*销售时的销价
- 销售成本：销量*销售时的进价
- 销售毛利：销量*（销售时的零售价-销售时的进价）
- 折扣：销量*（销售时的零售价-销售时的销价）
- 毛利%：商品销售的毛利率（毛利率=商品毛利/商品总金额）
- 销售%：商品销售额占总销售的百分比

【促销商品查询】

促销商品查询能查询所有以促销销售的商品。

【商品日经营报表】

该报表可以查询一个月内每天销售的情况

【促销调价明细】

促销调价明细能查询以前对商品进行促销调价的所有促销商品。

【图表分析】**【每小时销售对比图】**

以小时统计前台的销售情况，并以图象的形式直观的显示出来。可以查看各个小时的商品的销售情况。

【每日销售对比图】

以日期统计前台的销售情况，并以图象的形式直观的显示出来。可以查看每天的商品的销售情况。

【每月销售对比图】

以月统计前台的销售情况，并以图象的形式直观的显示出来。可以查看每个月的商品的销售情况

第五章 库存管理

报损单

报损单又称非销售出库单，只那些不是因为销售而出库的单据。比如领用、报损等。

【单据流程】

首先选择新增，然后输入商品的条码、及数量。审核生效后，商品报损成功，就会减少库存。

盘点单

盘点单是对盘点后得出的电脑数量与盘点数量是否一致的单据。

【单据流程】

首先选择新增，然后输入商品的条码、及盘点后的盘点数量。点击保存后，商品盘点成功，就会的出盈亏数量与盈亏售额。最后点击审核盘点结束

【字段说明】

- 序号：盘点商品录入的序号。自动生成。
- 货号：盘点商品在商品档案中的货号
- 条码：盘点商品的条码，可输入，商品的其他内容会自动出现。
- 品名规格：商品的名称和规格。货号或条码输入后，该列会自动生成。
- 单位：盘点商品的单位
- 成本单价：盘点商品盘点时在商品档案中的进价
- 零售价：盘点商品盘点时在商品档案中的零售价
- 电脑存量：盘点日中库存的库存量。

- 盘点量：商品的实际盘点数量，需输入，可修改。
- 盈亏数量：盘点后的盈亏数量。（电脑数量-盘点数量）
- 盈亏金额：盘点后的盈亏金额。（成本单价×盈亏数量）
- 盈亏售额：盘点后的盈亏售额。（零售价×盈亏数量）

商品库存查询

打开商品库存窗口,输入货号或则条码就能查询到商品的库存。这个商品的实时库存是从库存中减去前台和后台的销售以后的库存。

【字段说明】

- 货号：指商品在商品档案中的货号
- 条码：库存商品的条(编)码。
- 品名规格：商品的名称和规格。
- 单位：商品的最小计量单位。
- 库存：商品的现库存量。
- 现进价：该商品现在商品档案中的进价。
- 零售价：该商品现在商品档案中的的现零售价。
- 库存单价：该商品进货时的进货单价。
- 库存金额：该商品按现进价计算的库存金额。现进价×库存。
- 售价金额：该商品按现零售价计算的库存金额。零售价*库存。
- 进销差：该商品的库存进销差额。（零售价-进价）*库存。
- 上限：该商品的库存上限。
- 下限：该商品的库存下限。
- 毛利%：（零售价 - 进价）*100 / 零售价。
- 货商：指供货商的名称

库存管理报表

【库存不足报表】

库存不足报表是查询商品缺货，是根据每种商品的库存下限和现库存，由电脑自动产生的缺货商品清单。。缺货是指现有库存小于库存下限。它是商品补货的参考依据。点击《库存不足报表》进入该窗口

【字段说明】

- 条码：商品的条(编)码。
- 品名规格：商品的名称和规格。
- 单位：商品的最小计量单位。
- 参加进价：是指商品在商品档案中现在的进货价。
- 零售价：商品在商品档案中现在的零售价
- 上限：该商品的库存数量上限。
- 下限：该商品的库存数量下限。
- 库存：商品的库存量。
- 货商：该商品的供货商名。

【库存积压报表】

库存积压报表是根据每种商品的库存上限和现库存，由电脑自动产生的积压商品清单。

积压是指现库存大于库存上限。该操作只具有可查询功能。点击《库存积压报表》进入该窗口

- 条码：商品的条(编)码。
- 品名规格：商品的名称和规格。
- 单位：商品的最小计量单位。
- 参加进价：是指商品在商品档案中现在的进货价。
- 零售价：商品在商品档案中现在的零售价
- 上限：该商品的库存上限。
- 下限：该商品的库存下限。
- 库存：商品的库存量。
- 货商：该商品的供货商家名

【商品报损明细】

是查看商品报损详细信息，该单只具有查询功能，不可修改和删除等功能。

【商品报损汇总】

是查看商品报损的数量，出库成本，出库售额等，该单只具有查询功能，不能修改和删除等功能。

【盘点分析报表】

【盘点商品分析】

盘点后，按照商品的条码来进行分析，让决策者知道每一种商品的情况

【盘点类别分析】

盘点后，按照商品的类别来进行分析，让决策者知道每一类商品的情况

【盘点货商分析】

盘点后，按照商品的供货商家来进行分析，让决策者知道每一个供货商家的商品情况。

【商品进销存报表】

商品进销存报表是指商品在一日期段内的商品进销存日汇总数据报表。输入开始时间和结束时间，然后点击查询按钮。就可以在窗口中查到有关商品进销存的数据，该操作只具有查询功能。点击该系统进入该功能，其各列说明如下：

- 仓柜：库存发生的柜组
- 条码：商品的条码
- 品名规格：商品的名称和规格
- 单位：商品的最小计量单位
- 期初数量：是指在查看商品任何时间进销存前的库存量
- 期初金额：查看商品任何时间进销存前的库存金额
- 入量：日期段内商品的入库量
- 入库金额：日期段内商品入库的金额
- 入库售额：日期段内入库的商品按零售价算的金额
- 销量：指商品销售出的数量
- 售成本：商品的进货价
- 销售金额：日期段内销售商品的金额
- 损溢数量：商品发生的报损领用，库存变更，盘亏的数量。
- 损溢金额：发生的报损领用，库存变更，盘亏的金额。
- 现库存：终止日的那天的库存量
- 库存金额：现库存的商品的进货金额
- 库存售额：现库存的商品的售价金额

第六章 会员管理

金卡档案

金卡的使用,是为了使经常来消费的客户享受到本公司一些利益和实惠。例如:通过积分消费,可以奖励,消费在一定金额以上的消费群体,给予礼品赠送。

会员卡号	000001	累计消费额	0.00
会员姓名		累计积分	0.00
公历生日	0000-00-00	有效期控制	<input type="checkbox"/>
农历生日		到期日期	2010-09-15
联系电话		是否储值	<input type="checkbox"/>
身份证号		保底金额	
单位地址		储值金额	0.00
电子邮件		密码	
会员卡类	会员类型	锁	<input type="checkbox"/>
开卡人	系统管理	使用状态	正常(0)
开卡日期	09-09-15 14:37	其它1	
修改人	未签名	其它2	
修改日期	09-09-15 14:37	<input type="checkbox"/> 是否可以欠款消费	

【字段说明】

- 金卡卡号: 会员人所持的卡的号码。
- 会员姓名: 会员持卡人的真实姓名。
- 使用状态: 有三种状态, 正常、过期、作废, 说明会员卡是否可以使用。
- 有效期控制: 表示该会员卡时候要有会员时间限定。
- 金卡类型: 表示该会员卡享受的会员待遇类型(由会员价格和会员着折扣)。
- 是否储值: 表示该会员卡是否有储值功能(选中就为有储值功能)。
- 保底金额: 表示该会员卡有储值功能的时候, 卡内最低的保底金额。
- 累计消费额: 会员卡持有人累计消费的金额。
- 累计积分: 根据参数设置里面的每消费多少金额为一分产生的积分。并且减去已冲减的积分。
- 上锁: 上锁的会员卡不可以修改, 打开锁即可以修改。
- 密码: 会员卡密码, 前台销售需要输入密码, 那么就在设定输入的密码。
- 是否可以欠费消费: 选中打勾, 表示此卡号可以在前台欠费消费。

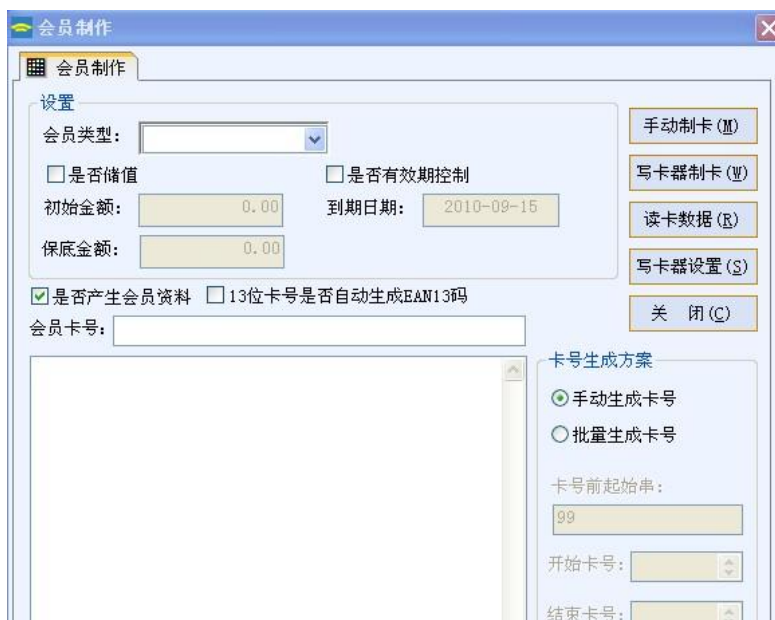
金卡分类

金卡分类表示金卡所享受的优惠类型, 其中可以设定为享受售会员价格(在建立商品档案中输入的会员价格)和享受会员折扣, 具体的方法是在建立会员档案页面的上方有个金卡类型设置按钮, 点击后出现新建金卡类型窗口。



金卡制作

如果会员存在物理上的会员卡，那么可以通过金卡制作系统来建立或批量建立会员卡，针对每一个会员档案，设置它的金卡类型，是享受会员价，还是享受折扣，还有金卡是否有储值功能，有的储值功能的话保底金额是多少，初始金额是多少，是否有有效期控制，时间是什么时候，还有批量生成时的号码起始段。以及写卡器设置参数等。



金卡充值

当会员卡是储值卡的时候，我们就可能会对会员储值卡进行充值，让会员储值卡能够正常的使用。点击会员管理中的金卡充值，在弹出的储值卡管理页面中就能够对金卡进行充值。在页面中输入会员卡号确定，就能够显示出会员卡的持卡人和卡内余额。输入充值的金额，点击确定，就能够对该卡进行充值了。

金卡冲减积分

当会员卡能够正常使用时，会员卡可以冲减积分，点击会员管理中的金卡冲减积分，在弹出的冲减积分管理页面中就能够对金卡进行冲减积分。在页面中输入会员卡号确定，就能够显示出会员卡的持卡人和卡内余额等信息。输入冲减的积分，点击确定，就能够对该卡进行冲减积分了。

会员管理报表

【金卡消费明细】

用会员卡购物消费记录的查询，可查询用会员卡购物的次数和金额，该操作只具有查询功能。

- 金卡卡号：会员卡的卡号。
- 持卡人姓名：持有该会员卡人。
- 单号：指用会员卡在购买商品时的收银单号。

- 时间：指用会员卡在商场购买商品的时间。
- 货号：指用会员卡在购买的商品在商品档案中的货号
- 条码：指用会员卡购买的商品的条码
- 品名规格：指用会员卡购买的商品的名称与规格。
- 收银员：指用会员卡消费此单前台收银员的姓名
- 数量：指用会员卡在此单购买商品的数量
- 销售金额：指用会员卡在此单的所付的金额。
- 折扣额：指用会员卡在此单购买商品的折扣额
- 成本额：指用会员卡购买商品的数量总成本价
- 毛利：消费金额-成本额

【金卡消费汇总】

查询会员用会员卡消费的汇总记录及总金额。

- 金卡卡号：会员卡的卡号。
- 会员姓名：持有该会员卡人。
- 金卡类型：会员卡的类型
- 消费金额：消费总金额。

【储值卡消费明细】

储值卡消费的历史明细。

- 金卡卡号：会员卡的卡号。
- 金额：每次消费的金额。
- 操作人：前台用此卡收银的收银员。
- 日期：用储值卡消费的时间。

【储值卡充值明细】

金卡充值发生的历史明细。

- 金卡卡号：会员卡的卡号
- 日期：给储值卡充值的日期
- 操作人：给储值卡充值的员工
- 金额：给储值卡充值的金额

【会员积分冲减明细】

金卡冲减积分发生的历史明细。

- 金卡卡号：会员卡的卡号。
- 日期：给会员卡冲减积分的时间。
- 金额：每次充值的金额。
- 操作人：给储值卡充值的人。

【今天会员生日】

为了和顾客很好的沟通感情，通过这里查找会员的生日，在他们的生日给他们的祝福。

【会员结算单】

通过此单可以查看会员在前台欠款消费，同时可以通过此单结款。

- 收银单号：指收银员在会员欠款消费时的收银单号
- 挂帐日期：指会员欠款消费的日期
- 已付金额：指会员上次已付金额
- 本次应付金额：指会员这次应付的金额
- 本次付款：指会员这次实付的金额
- 欠款金额：指会员没付得金额

【应收款查询】

指会员卡的顾客应付款。

- 会员卡号：会员卡的卡号
- 会员姓名：持有该会员卡的人
- 开单时间：该会员用金卡在前台消费的时间
- 收银单号：该会员用金卡在前台消费时的单号
- 收银员：开此单的收银员姓名
- 挂帐金额：会员所欠得款
- 已结金额：已经付的款
- 欠款金额：会员没付得金额

报表中心要点

是用户最关心的一个模块，也是最能体现一个软件价值的地方，本系统提供多样化的报表。报表中心各报表的数据一般不用做日结就能得出各报表的实时情况，各报表的公共说明如下：

【列设定】

序	原列名	是否显示	是否打印	新列名
1	日期	✓	✓	
2	货号	✓	✓	
3	条码	✓	✓	
4	商品名称	✓	✓	
5	规格	✓	✓	
6	单位	✓	✓	
7	参考进价	✓	✓	
8	零售价	✓	✓	
9	销售数量	✓	✓	
10	销售金额	✓	✓	
11	销售成本	✓	✓	
12	销售毛利	✓	✓	

各报表浏览出来后，用户可对各显示项（列）进行列设定操作。操作方法：点击鼠标右键→再按列设定，即可出现如上图，用户可对各显示项进行选择（打✓或打×），并可在新列名中输入自己想要的列标题名称，设定完后，点击确定，再关闭报表进来一次即可生效。在列设定时，还可对其它岗位进行列设定，先选择好目标岗位，再进行打'✓'，有时候可能会显示已打'✓'，但是报表反映不出来，这时需要激活一下，即先点击全否，再点全选，再分项选择，按确定生效。1号工还可以把各岗位的权限应用于所有岗位，选择应用于所有岗位，然后点击确定。还可以把各岗位的权限复制给其他岗位的员工。选择好目标岗位，点击复制权限到目标岗位。

【打印】

可对各项进行列设定后（或改列名），自由拉动各列宽度后，点击打印，首先会看到预览窗口，打印的标题也可以自由拖动，点击打印即可。不过请注意：要是列很多的话，可能会超过 A4 纸打印宽度，多余的列会挤到下一页纸张上去。所以要打印的话，用户请先设定好各项和宽度再进行打印。如果打印的时候看不到打印信息，那么首先要使打印列设定显示为全选状态。

【数据查询】

本查询以商品销售日报表查询来进行说明



本系统专门为用户提供了一个万能查询器使用方法：请先选择好条件，再在右边窗口中选择(输入) 条件值，再点查询，根据数据量的大小，所查询的时间会不一样。数据在查出来后，用户可对各列项字段名进行排序，双击改字段，系统会将数据进行排升序，这时再双击的话，系统会将数据排降序。

【各列说明】

- 进价：用户可输入进价，来按商品进价查询所销售的商品
- 售价：用户可输入售价，来按商品售价查询所销售的商品
- 货商：用户可选择按供货商来查询销售数据
- 精确条码：用户可输入商品的条形码、并可一次性输入多个，输入完一个按一下回车键，输入完查询即可。系统可以查询出连续输入的多个商品。
- 模糊条码：用户可输入商品条形码的模糊串如条码：'6923012514784'，现输入 '6923' 模糊串，即可查询出所有商品条码中含有 6923 的商品销售数据。
- 品名规格：用户可输入商品的模糊名称和规格来查询销售的商品。
- 大类：用户可按商品的重大类来查询销售数据。
- 中类：用户可按商品的中类来查询销售数据。
- 小类：用户可按商品的小类来查询销售数据。
- 日期：用户可按日期来查询销售的数据。
- 输入日期格式为： 如从: 2002-01-01 至: 2002-02-16 或从: 02-01-01 至: 02-02-16

- 产地：用户可输入商品产地来查询销售数据。

【数据导出】

本系统对查询出来的数据要进行其他分析时，可导出到 Excel，导出的文件路径、输入文件名、再点保存，完成。系统会生成一个 Excel 表数据到指定的路径中去。

第七章 系统功能

系统功能

系统功能中共有【参数设置】、【操作日志】、【数据备份/恢复】、【数据清除】、【初始密码】、【修改密码】、【操作员档案】八个模块，它们都是系统的核心部。

参数设置

- **公司信息**：公司的基本信息。这里的公司基本信息也是单据中和前台小票的单头信息。如果要修改单据中名称，那么些可以通过这里修改。
- **后台参数**



- 是否允许负库存：如果选择，那么当系统中某种商品的库存不足的时候，后台销售该商品时，依然可以正常销售。
- 新建商品档案的时候是否自动复制：如果选择，那么在建立商品档案的时候，将默认上一次建立商品档案的资料。
- 是否在单据审核后，自动弹出应收、应付款界面：如果选择，那么系统会在销售管理中或则采购管理打单的时候自动弹出应收、应付款。
- 单据中商品输入重复时是否提示：如果选择，那么在单据中有重复商品输入时会有已有此商品，是否累加发提示。

- 基本资料新增时，是否弹出商品档案卡片：如果选择，那么系统在新建立商品档案的时候，会自动弹出档案卡片。否则档案卡片只有双击才可以弹出来。
- 单据中按回车键时是否只在条码与数量之间：此功能适合打单据的时候不需要修改进价或零售价格或者批发价的情况下，而只需要输入商品的条码、货号、数量。
- 入库时是否自动更新商品档案的货商：如果选择，那么当商品入库时的货商改变，这时原来该商品的货商将被更新。
- 入库时是否自动更新商品档案的进价：如果选择，那么当商品入库时的进价商改变，这时原来该商品的进价将被更新。
- 入库时是否自动更新商品档案的零售价：如果选择，那么当商品入库时的零售价改变，这时原来该商品的零售价将被更新。
- 是否有列设定权限：如果没有选择，那么系统中只有系统管理员有列设定的功能，其他员工没有该功能。
- 打印列与显示列是否相同：如果选择，那么在列设定的打印列与显示列相同。
- 电子称计重商品条码默认前两位：这个选项是用来确定计重商品条码前两位要根据电子称来确定选择 20-29 之间的数字。
- 电子称计份商品条码默认前两位：这个选项是用来确定计份商品条码前两位要根据电子称来确定选择 20-29 之间的数字。
- 电子称商品条码方式：是指从电子称里打印出来的条码的格式选择。（有 13 位和 18 位条码）
- 电子称金额小数位数：是指在电子称打印出来的条码中的金额数，如果金额小数位数设置为 2 位，那么金额整数位为 3 位
- 商品价格生成加价率%（相对进价）：零售价：是指商品零售价是进价的百分之几；会员价：是指会员价是进价的百分之几。

● 前台参数

前台参数是用来配置前台打印小票、顾显、小票格式等信息。

系统参数设置

公司信息 后台参数 前台参数 其它参数

前台参数设置

公司名称: 天健科技 小票格式: 品名-数量-金额

单尾脚注1: 请保留好小票!以便查询! 抬头附属1:

单尾脚注2: 抬头附属2:

单尾脚注3: 抬头附属3:

☒ 允许低于进价销售 ☒ 打印营业员 ☒ 前台扫描商品自动累加
☐ 前台可以多次收款 ☒ 打印储值卡余额 ☒ 前台支持模糊收银功能
☐ 特价商品不参与积分 ☒ 打印会员卡号 ☐ 前台刷会员卡时掩盖其卡号
☒ 前台交班显示交班金额 ☐ 打印会员姓名 ☐ 前台收银小票掩盖收银单号
☒ 前台交班打印交班金额 ☐ 打印本次积分 ☐ 收款式打印时提示需要打印小票
☐ 允许低于进价销售时提示 ☒ 打印累计积分 ☐ 前台实收金额默认为单据金额
☐ 如有折扣或特价打印原价 ☐ 打印累计购物额 ☐ 收银员权限密码不能用键盘输入
☐ 银联卡消费需要输入卡号 ☐ 会员卡消费输入密码 ☐ 会员卡、银联卡不能用键盘输入
☐ 前台一张单中有多个营业员 ☐ 每笔交易都必须输入营业员 ☐ 是否控制找零小于100
☐ 不能折价商品可以手动折扣 ☐ 电子称商品验证校验位

其它设置

前台抹零方式设置 服务器收银流水保留天数: 365 前台收银员最多挂单数: 0

不处理 前台DB收银流水保留天数: 45 提示:设置为0表示不限制挂单数

保存[S] 关闭[C]

● 前台小票参数设置

前台小票的参数设置，抬头名称一般设置为公司名称；小票内容是打印出来的小票上的

内容；单尾空行数是控制前台打印小票的单尾行数，如果小票打印机割纸位置不是很恰当，也可以适当调一下这里的空行数；单尾脚注，是小票底下的内容。

- 前台交班是否显示交班金额：如果选择，那么前台交班时就有金额出现。
- 前台交班是否打印交班金额：如果选择，那么前台交班时会把金额打印出来。
- 是否允许低于进价销售：如果选择，那么在前台销售时售价可以低于进价。
- 允许低于进价销售时是否提示：如果选择，那么前台售价低于进价时会有提示。
- 如有折扣或特价是否打印原价：如果选择，那么前台打印小票时会打印原价。
- 前台是否可以多次收款：如果选择，那么在前台可以一张单进行多次收款。
- 是否打印会员卡号：如果选择，那么前台打印会员消费小票时会打印会员卡号。
- 是否打印会员姓名：如果选择，那么前台打印会员消费小票时会打印会员姓名。
- 是否打印本次积分：如果选择，那么前台打印会员消费小票时会打印本次积分。
- 是否打印累计积分：如果选择，那么前台打印会员消费小票时会打印累计积分。
- 是否打印累计购物额：如果选择，那么前台打印会员消费小票会回打印累计购物额。
- 是否打印会员联系电话、地址：如果选择，那么前台打印会员消费小票时会打印电话，地址。
- 是否打印储卡余额：如果选择，那么前台打印会员小票时会打印储卡余额。
- 是否打印营业员：如果选择，那么前台打印小票就会把有营业员的打印出来。
- 会员卡消费是否输入密码：如果选择，那么对于有密码的金卡在前台消费时需要该卡的密码。
- 前台刷金卡时是否掩盖其卡号：如果选择，前台刷金卡时不能看见其卡号。
- 收款式打印时是否提示需要打印小票：如果选择，前台在收款时会提示打印小票。
- 其它设置：
 - 前台抹零方式设置：包括不处理，四舍五入到角，四舍五入到元，去分法，去角法。
 - 收银流水保留天数：指收银员收银的数据保留的天数。
 - 收银员最多挂单数：指收银员在前台销售时能挂最多可以挂的单数。（0 表示不限制挂单数）
 - 前台金卡刷卡时间间隔：指前台刷卡间隔的时间长短（0 表示不设置刷卡时间）

● 其他参数设置

在后台参数设之中的其他参数设置里面就可以设定各种有关促销的各种设定。



- 会员积分比例每消费（）为一分：指的是会员消费金额多少钱为一分。
- 是否进行全场特价促销：如果选择，将有促销时间和促销价格按零售价百分之几选择。
- 不可折价商品是否参与促销：如果现在，那么当全场特价促销时，不可折价商品也参与促销。

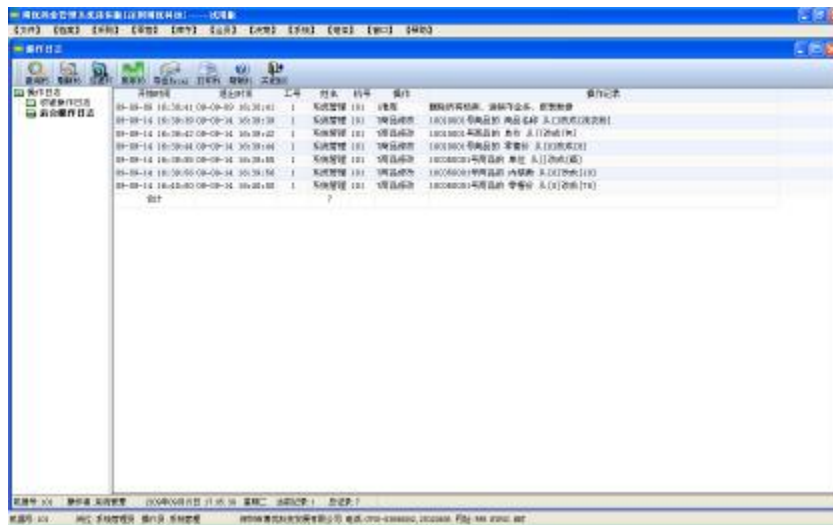
促销注意

促销是全场促销时，促销是间采用的是后台参数设定里面的时间，促销是单品促销时，促销时间采用的是促销调价单里面的促销时间。

操作日志

操作日志是用来记录某管理员或者某收银员何时进入系统或者何时退出系统，并且记录他们进入系统后的一些操作情况。如用鼠标点击左框中的“收银操作日志”，右边的图框中就会出现收银员在前台的操作情况，并且可以在操作记录一栏中看到前台收银员在前台收银时的特殊操作；点“后台操作日志”，右边的图框中就会出现后台管理员的操作情况，并且可以在操作记录一栏中看到后台管理员在后台操作时执行了哪些操作。操作日志有四种：收银操作日志、后台操作日志。

- 收银操作日志：查询所有收银员前台操作情况。
- 后台操作日志：查询所有后台操作员操作情况。



数据备份与恢复

数据备份功能是用来对使用的数据进行备份，以防止数据丢失，损坏等突发事情而造成程序不能使用的情况发生，在数据备份的功能界面中已设定好了备份的路径和相关的参数，直接点击确认就可完成数据的备份，备份的数据路径默认的情况下是在：“D:\BYDATA”目录下。



数据恢复的功能是用来对已备份的数据进行恢复，以前一些数据为了防止数据丢失，损坏等突发事情而造成程序不能使用的情况发生而备份，在数据恢复的功能界面中选择恢复数据库文件的路径。



数据清除

数据清除是用来删除软件中的没用数据，此操作一般用于开业前的练习数据需要全部清除或者数据确实不要了，或者删除一段时间的销售数据。清除数据的密码为：当天年月日期（如 2005 年 09 月 28 日的清除密码清楚密码是 20050928）

- 清除所有数据



清楚所有数据界面如上，选择清除所以数据后，然后点击确定按钮，系统会弹出提示信息“请确认是否删除所有档案、进销存业务、报表数据，删除后数据将不可恢复，请慎重执行！”选择“是”删除，选择“否”不删除。删除完毕后提示已成功删除数据！

● 清除所有业务数据保留基本档案



进入到清楚所有业务数据保留基本档案界面后，然后点击确定按钮，系统会弹出提示信息“请确认是否删除进销存业务、报表数据，删除后数据将不可恢复，请慎重执行！”选择“是”删除，选择“否”不删除。删除完毕后提示已成功删除数据！

● 选择性清除



- 进入到选择性清除界面后，在截止日期中选择日期，然后选择所要清除的业务数据上的一项打上勾后，点击确定按钮。

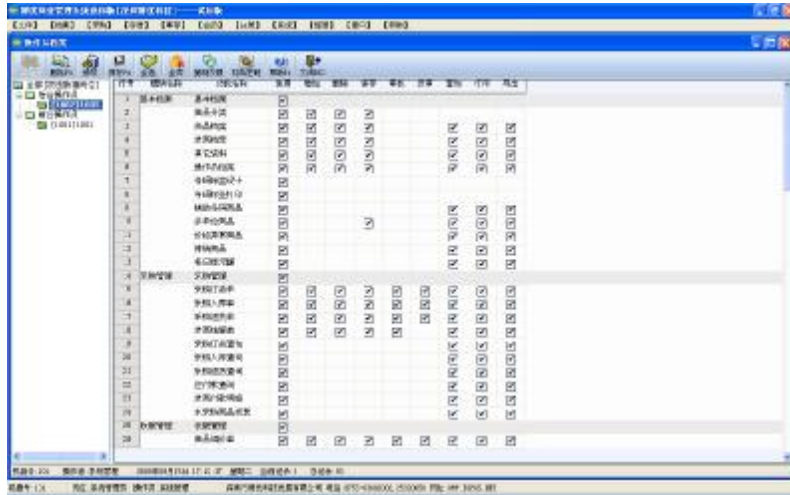
修改密码

这里的密码是指后台员工的密码。员工用自己的工号和密码进入系统后，可以修改自己的密码，密码必须是数字。用鼠标点击“修改密码”会弹出密码修改页面，在“输入原密码”的空白处，输入原有的密码，然后在“输入新密码”中输入想修改的密码。新密码输完以后，系统会要求再输一遍新密码，以便核实密码。密码输入正确无误后点确定，系统会弹出一个确认窗口，提示密码已修改成功。

工号 1 修改密码是 1 工号进入系统时输入自己想输的密码，然后在系统修改密码处修改密码，其原密码是进系统时输入的密码，新密码就是自己想要的密码。

权限设置

权限设置是根据员工的岗位进行岗位权限设置，简单的说就是什么岗位对应什么权限。在这一功能中只有系统管理员才能执行该操作。操作方法：打开操作员档案页面，页面分为左边和右边，左边是操作员的岗位和姓名，工号，右边是权限设置。此时需要给哪个岗位的哪个操作员授权就选中哪个岗位的哪个操作员，然后根据该岗位中的该操作员要使用的功能设置权限，打钩表示可以操作该功能，没有选中表示没有该操作权限。使用：表示可以看到，可以浏览；增加：表示可以增加资料和数据；删除：表示可以删除资料和数据；保存：表示可以保存资料和数据；审核：表示可以签字生效。反审：表示可以对单据反审；查询：表示可以查看资料和数据；关于收银员的权限请参考操作员档案。前台操作员权限，也是通过这里的界面设置，后台，前台的权限设置图，如下：



第八章 前台

前台操作

在使用前台之前，首先按照前台安装说明进行安装，安装完毕启动数据库的服务，并在后台工作站设置中首先分配好机器号，那么点击桌面的快捷图标，在如下的登陆页面输入用户编号和密码。

POS收银系统登录

请输入收银员工号及密码:

工号: >

密码: >

确认按Enter键, 返回按ESC键...

【登陆页面】

进入系统功能页面。首先, 收银员要进行当班才能进行操作。进行前台当班, 输入当班时的钱箱金额

< * 功能选择 * >

1. 前台当班

2. 前台收款

3. 前台结账

4. 前台结账

5. 前台结账

6. 前台结账

7. 前台结账

ESC退出

【系统主页面】

然后进入 2、前台收款页面

天健科技

广西天健科技有限公司
联系电话: 0771-5555910, 5555910

序	条码	品名规格	数量	单价	实价	金额	营业员
<div style="display: flex; justify-content: space-between;"> <div> <p>品名: <input type="text"/></p> <p>合计: 0.00</p> <p>商品: <input type="text"/></p> </div> <div> <p>单价: <input type="text"/></p> <p>总量: 0.000</p> <p>F2 打印关</p> </div> </div>							
<div style="display: flex; justify-content: space-between;"> <div> <p>单号: 1000001 折扣: 0.00 上单合计: 收银员: 收银员 (0.00)</p> <p>机号: 1 整单: 上单实收: 会 员:</p> <p>状态: 正常 整单数: 0 上单找零:</p> </div> <div> <p>2010-04-15 14:52:21</p> </div> </div>							

F1: 数据交换

F2: 退 还

F3: 退 还

F4: 退 还

F5: 退 还

F6: 退 还

F7: 退 还

F8: 退 还

F9: 退 还

F10: 退 还

F11: 退 还

F12: 退 还

F13: 退 还

F14: 退 还

F15: 退 还

F16: 退 还

F17: 退 还

F18: 退 还

F19: 退 还

F20: 退 还

F21: 退 还

F22: 退 还

F23: 退 还

F24: 退 还

F25: 退 还

F26: 退 还

F27: 退 还

F28: 退 还

F29: 退 还

F30: 退 还

F31: 退 还

F32: 退 还

F33: 退 还

F34: 退 还

F35: 退 还

F36: 退 还

F37: 退 还

F38: 退 还

F39: 退 还

F40: 退 还

F41: 退 还

F42: 退 还

F43: 退 还

F44: 退 还

F45: 退 还

F46: 退 还

F47: 退 还

F48: 退 还

F49: 退 还

F50: 退 还

F51: 退 还

F52: 退 还

F53: 退 还

F54: 退 还

F55: 退 还

F56: 退 还

F57: 退 还

F58: 退 还

F59: 退 还

F60: 退 还

F61: 退 还

F62: 退 还

F63: 退 还

F64: 退 还

F65: 退 还

F66: 退 还

F67: 退 还

F68: 退 还

F69: 退 还

F70: 退 还

F71: 退 还

F72: 退 还

F73: 退 还

F74: 退 还

F75: 退 还

F76: 退 还

F77: 退 还

F78: 退 还

F79: 退 还

F80: 退 还

F81: 退 还

F82: 退 还

F83: 退 还

F84: 退 还

F85: 退 还

F86: 退 还

F87: 退 还

F88: 退 还

F89: 退 还

F90: 退 还

F91: 退 还

F92: 退 还

F93: 退 还

F94: 退 还

F95: 退 还

F96: 退 还

F97: 退 还

F98: 退 还

F99: 退 还

F100: 退 还

在此页面中扫描商品或则输入商品的条码，系统会自动调出相对应的商品在屏幕上显示。

- 赠送：如果要对商品赠送给客户，按 F3，然后选择赠送商品，在数量处输入数字即可。
- 业务员：更改营业员 顾客结算的时候如果要记录是哪个营业员进行促销的，那么结算的时候选择该营业员就可以了输入营业员的号码就将该单记录在改营业员的身上。具体操作是，按 F4，输入营业员号码，系统自动记录该营业员的业绩中，并在打印小票的时候显示。
- 重打小票：如果要对以前销售的单据要打印小票，按 F5 输入单号
- 修改密码：如果收银员要修改密码，按 F6 修改密码

- 查金卡：查会员 在系统主界面查询会员卡的时候，按键盘的 F7，弹出会员卡查询页面，输入会员卡号显示该会员的基本信息。

- 商品查询：通过 F8 快捷方式调出商品查询选择器，针对每一个类别进行商品查询和选择。选择需要的商品

天健科技 广西天健科技有限公司 联系电话: 0771-5555900, 5555910

序	条码	品名规格	数量	单价	实价	金额	营业员												
<div> <div>条码/品名/拼音码:</div> <div>F3或回车选取当前行商品</div> </div> <table border="1"> <thead> <tr> <th>条码</th> <th>品名规格</th> <th>单位</th> <th>零售价</th> <th>会员价</th> <th>促销价</th> </tr> </thead> <tbody> <tr> <td colspan="6"> <div> <div>品名:</div> <div>合计: 0.00</div> </div> <div> <div>条码:</div> <div>名称:</div> <div>规格:</div> </div> <div> <div>零售价:</div> <div>会员价:</div> <div>促销价:</div> </div> <div> <div>单位:</div> <div>本店库存: 0.00</div> <div>总库存: 0.00</div> </div> </td></tr></tbody> </table>								条码	品名规格	单位	零售价	会员价	促销价	<div> <div>品名:</div> <div>合计: 0.00</div> </div> <div> <div>条码:</div> <div>名称:</div> <div>规格:</div> </div> <div> <div>零售价:</div> <div>会员价:</div> <div>促销价:</div> </div> <div> <div>单位:</div> <div>本店库存: 0.00</div> <div>总库存: 0.00</div> </div>					
条码	品名规格	单位	零售价	会员价	促销价														
<div> <div>品名:</div> <div>合计: 0.00</div> </div> <div> <div>条码:</div> <div>名称:</div> <div>规格:</div> </div> <div> <div>零售价:</div> <div>会员价:</div> <div>促销价:</div> </div> <div> <div>单位:</div> <div>本店库存: 0.00</div> <div>总库存: 0.00</div> </div>																			
<div> <div>商品:</div> <div>F2: 打印关</div> </div> <table border="1"> <thead> <tr> <th>单号</th> <th>折扣</th> <th>折扣额</th> <th>上单合计</th> <th>收银员</th> <th>收银员 (1001)</th> </tr> </thead> <tbody> <tr> <td>10000001</td> <td>0.00</td> <td>0.00</td> <td>0.00</td> <td>会员</td> <td>会员</td> </tr> </tbody> </table>								单号	折扣	折扣额	上单合计	收银员	收银员 (1001)	10000001	0.00	0.00	0.00	会员	会员
单号	折扣	折扣额	上单合计	收银员	收银员 (1001)														
10000001	0.00	0.00	0.00	会员	会员														
<div> <div>2010-04-15 15:00:51</div> </div>																			

- 退货：需要需要，按 F9，然后选择商品，在数量处输入数字即可。
- 整单打折：如果对整单商品进行打折，按 F12 整单商品按折扣销售
- 单品打折：单品打折是在原有商品单价的基础上进行打折。按 F11，输入要打的折扣，金额自动变成新的单价*数量。
- 修改金额：更改商品的金额，按 “*”，光标跳到金额那里，输入要更改的金额。
- 修改数量：如果需要更改商品的数量，选择 “+” 光标跳到数量处进行修改。
- 挂单、取单 如果顾客在购买商品的时候因为某种原因，在结款的时候又突然想购买其他商品，那么暂时使该单挂起，按键盘中的 page up，该单就被挂起，可以进行其他顾客的结款。等该顾客全部采购完毕进行结款的时候，可以通过键盘中的 pagedown 进行取单。并可以通过挂单管理进行挂单查询。

天健科技 广西天健科技有限公司 联系电话: 0771-5555900, 5555910

序	条码	品名规格	数量	单价	实价	金额	营业员												
<div> <div>挂单选择</div> <table border="1"> <thead> <tr> <th>单号</th> <th>品名</th> <th>数量</th> <th>时间</th> <th>金额</th> </tr> </thead> <tbody> <tr> <td>1010000001</td> <td>海菜粉</td> <td>1001</td> <td>2009-09-15 17:15:11</td> <td>8.00</td> </tr> </tbody> </table> </div>								单号	品名	数量	时间	金额	1010000001	海菜粉	1001	2009-09-15 17:15:11	8.00		
单号	品名	数量	时间	金额															
1010000001	海菜粉	1001	2009-09-15 17:15:11	8.00															
<div> <div>品名:</div> <div>单价:</div> <div>合计: 0.00</div> </div> <div> <div>商品:</div> <div>F2: 打印关</div> </div> <table border="1"> <thead> <tr> <th>单号</th> <th>折扣</th> <th>折扣额</th> <th>上单合计</th> <th>收银员</th> <th>收银员 (1001)</th> </tr> </thead> <tbody> <tr> <td>1010000001</td> <td>0.00</td> <td>0.00</td> <td>0.00</td> <td>会员</td> <td>会员</td> </tr> </tbody> </table>								单号	折扣	折扣额	上单合计	收银员	收银员 (1001)	1010000001	0.00	0.00	0.00	会员	会员
单号	折扣	折扣额	上单合计	收银员	收银员 (1001)														
1010000001	0.00	0.00	0.00	会员	会员														
<div> <div>2009-09-15 17:26:07</div> </div>																			

- Ins 清除单； Del 删除单；
- 开钱箱：按 END 键中途开钱箱。
- 锁屏：如果收银员突然要离开收银台时，可以按 Home 锁屏，继续收银时输入改收银员的员工密码即可。
- 最小化：如果收银员要打开其他的程序，这时可以把收银界面最小化，按 Pause Break

最小化，再按一次还原。

- 结帐：按回车键进入结帐窗口。如下图：

天健科技					广西天健科技有限公司 联系电话: 0771-5555900, 5555910	
序	条码	品名规格	数量	单价	实价	金额 营业员
1	88010019001200	铁观音	2	50.00	50.00	100.00 未签名

收银单结算: 现金

应收:	100.00
现收:	—
找零:	0.00

F3, 现金
F4, 支票
F5, 银联卡
F6, 港币
F7, 购物券
F8, 其它币种
F11, 抹零
F12, 会员消费
F2, 会员挂帐

品名: 铁观音
合计: 100.00

本单合计: 100.00 本单已收: 0.00 已抹金额: 0.00

确认按Enter键, 返回按ESC键...

商品	折扣	折扣率	上单合计	上单实收	上单找零	收银员: 收银员 (0001)	会 员:	2010-04-15 15:06:02
单号: 10000002	折扣额: 0.00	折扣率: 0.00	上单合计: 50.00	上单实收: 100.00	上单找零: 50.00	会 员:		

序	条码	品名规格	数量	单价	实价	金额 营业员
<div style="text-align: center;"> <p>收款: 20.00</p> <p>找零: 12.00</p> </div>						

品名: 单价: 合计: 0.00

商品: F2: 打印关

商品	折扣	折扣率	上单合计	上单实收	上单找零	收银员: 1002 (0001)	会 员:	2009-09-15 17:51:42
单号: 101000003	折扣额: 0.00	折扣率: 0.00	上单合计: 8.00	上单实收: 20.00	上单找零: 12.00	会 员:		

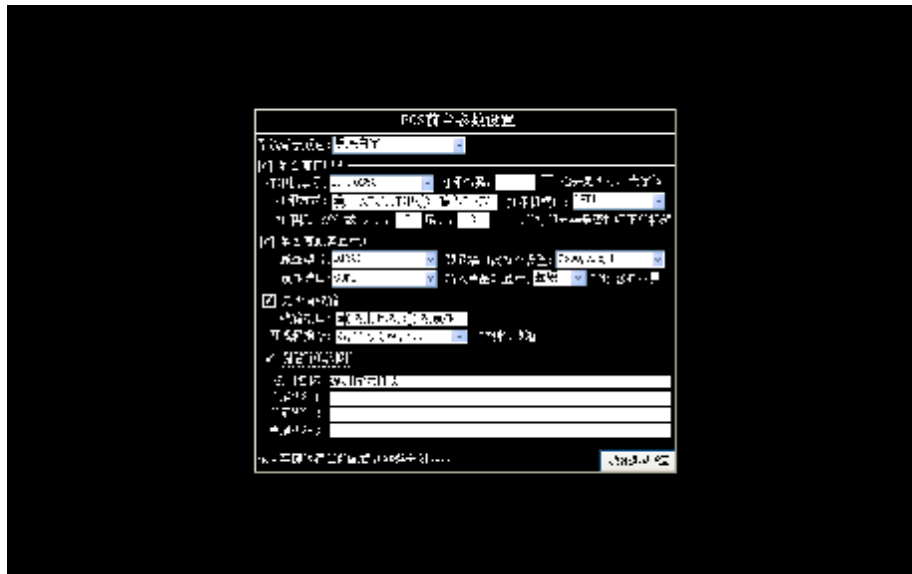
如用金卡消费，输入会员卡以后，系统会在结算页面显示该会员的会员卡信息。会员的消费累积，会员积分及享受的会员价还是折扣率等信息。

- 查销售单 如果希望在收银的过程中查询销售单据，在前台的功能主界面里有一个功能选项就是销售明细。在销售明细里面就可以查询的已发生的销售单据。



【销售明细】

- 参数设置 设置打印机型号、钱箱、顾显屏设置，操作键定义。



【参数设置】

正确选则打印机的型号，选择打印方式，有输商品的时候打印和付款打印。如果小票打印出来割纸长度不太合适，可以通过调整票尾数，进行调整。钱箱的连接方式也需要选择正确，选择了连结打印机，那么必须把钱箱接于打印机才能在结帐的时候自动弹出来，顾显型号设置，正确选择顾显接口，一般是串口一，也可以根据实际情况进行选择。

第九章 附件（要点）

1、第一次使用天健软件应该设置哪些期初项目

项目	作用	位置
货商档案	商品供应商档案，在建立商品档案、出各种单据时需要。	软件主界面的右上方
操作员档案	软件前台收银员，后台操作员等员工的档案建立处。	软件主界面的右上方
商品分类	商品的类别管理，在建立商品档案之前必须先建立分类	软件主界面的右上方中
商品档案	商品档案管理，一件商品必须先建立档案之后，才能销售。	软件主界面的右上方中
入库单	商品的入库，如果在建立商品档案的时候已经填写了期初库存，则不用再填写入库单，否则，参数设置中允许负库存销售。	软件左边采购管理中
工作站设置	各前台收银机，后台工作站的设置。如不进行正确的设置，收银机无法正常工作	软件主界面正上方的系统功能中的工作站设置
权限设置	各收银员，操作员的权限设置，如不进行设置，则各操作员无法进入软件工作	软件主界面正上方的系统功能中的权限设置
初始密码	将各操作员的密码初始成六个一，如果操作员没有密码无法登录软件	软件主界面正上方的系统功能中的初始密码
参数设置	在此处的公司信息选项卡中设定本公司的主要信息，在后台参数设置选项卡中设置后台工作站的各参数，在前台参数设置选项卡设置前台使用的顾显、小票打印类型和打印参数。	软件主界面正上方的系统功能中的系统功能

2、一品多码、一码多品分别有那些方面的知识

【商品档案】

商品档案是系统的核心基础,因此首先要正确建立和运用商品档案中的各种功能才能让软件真正成为您的助手。

【同码系列的含义】

同码系列商品，指的是相同条码的不同商品，例如：可乐、毛巾等不同的商品，条码相同，在建立商品档案的时候，当建立第二个相同条码的商品时，系统提示，提示：是否建立

一品多码商品。“是”，建立同码系列；“否”，不做任何操作。选择是，建立同码系列商品。并且，同码系列号会由正常的 0 变为小于零的数，同时第一用此条码的产品的同码系列号也相应的改变。前台销售的时候，当输入其中任何商品，前台会出现商品提示选择框，并将所有条码相同的产品全部显示出来，供收银员选择。后台同码系列商品查询，可以查询商品档案中所有的同码系列商品。

【一品多码的含义】

一个商品多个条码，例如一个商品即有标准条码，又有店内码（自己店内定义的条码），那么系统提供在输入完标准条码以后，可以给商品新增辅助条码，即在商品档案中双击辅助条码，弹出辅助条码页面设定。然后输入辅助条码。

【快速查询一品多码的商品】

商品管理中有辅助条码商品，点击查询，系统会将所有有辅助条码的商品检索出来。

【什么情况下商品档案是红色的】

- 1、商品档案中停销否字段为“停止销售”
- 2、商品档案中停销否字段为“只销不进”
- 3、有可能是错价商品的情况下

3、什么情况下有可能是错价商品

【什么情况下有可能是错价商品】

非专柜可进可销的商品中

- a、进价>零售价
- b、批发价>0 且 批发价>零售价
- c、会员价>0 且 进价>会员价

4、普通商品编码的两种类型

【普通商品编码的两种类型】

A. 商品原有的标准条码，一般为 13 位，第 13 位是校验位，它由前 12 位计算所得。前 12 位相同，则第 13 位也相同，电脑保存 13 位。每个标准条码对应于一个独立的商品。标准条码可用条码扫描器输入。

B. 商品的自编（条）码，有的商品原来没有标准条码，则商场必须为它自编（条）码，如果商场有条码打印机，则可自编条码（13 位，和标准条码一样），打印后贴在商品上，为了得到唯一性自编条码，可让电脑为每个商品产生自编条码。系统可以自动为每个没有条码的商品产生一个 13 位的标准条码，方法是，在条码处空格，回车产生一个条码。如果商场没有条码打印机，则可用自编码（5 到 13 位都可以），自编条码可用条码扫描器输入，而自编码只能用键盘输入，所以自编码短一点为好。

5、条(编)码的四种自动生成

【条(编)码的四种自动生成】

在条码的位置，通过打空格加回车的方法，能有三种方式自动生成码：

A. 第一位就是空格然后回车，能自动生成一个 13 位的条码，第 13 位是校验位。用于对无条码商品的自动编码，可以用条码打印机打引出来，贴在商品上。

B. 先输几位数码(1-9 位, 一般是分类码或柜组码), 再输一个空格后回车, 能在几位数码后面加上位顺序码, 一般用于自动生成该分类码或柜组码下的第几个商品的编码, 它能知道某分类码或柜组码下的商品已经编到第几号了, 并自动生成下一号。

C. 先输 12 位数码, 再输一个空格后回车, 能自动生成第 13 位的校验位。

6、如何进行盘点

【如何进行盘点】

步骤	内容
第一步	盘点前把与库存相关的业务和单据一定审核掉, 如果是因为作废而不要的单据, 那么可以在未审核的状态下删除。
第二步	盘点前一定要停止销售营业, 盘点开始到数据录入完到电脑盘点单之前, 不能营业, 因为系统是实时减库存。。
第三步	做盘点准备, 准备盘点需要用到的设备或者盘点表, 把盘点的数量填入到表中。
第四步	把盘点出的数量填到盘点单中的盘点数量后, 确定数据正确后, 点击审核后, 可以开始营业了, (盘点可重复进行, 即一天可以盘点几次)。

7、盘点的四种方法

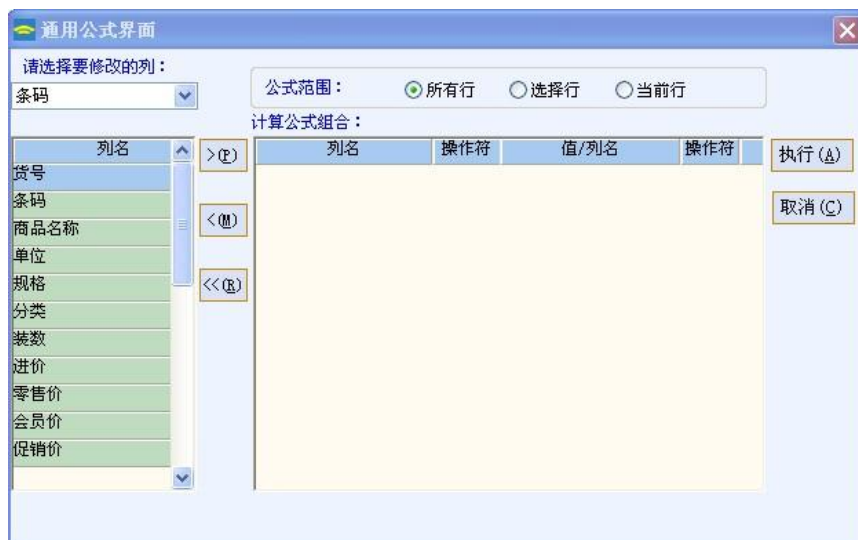
盘点有四种方法:

- 1、将盘点表(空表)编上页号, 发给盘点人员, 盘点人员将盘点数据完整的记录在盘点表上(必须有的项是条码和数量), 最后根据页号收回全部的盘点表, 由后台人员根据页号录入电脑。这种方法是根据货物摆放的顺序盘点。盘完全部的货架, 盘点就结束。不太容易遗漏。缺点是写条码名称容易写错, 速度较慢。
- 2、电脑打印盘点表(盘点量是空白的), 发给盘点人员, 盘点人员将商品盘点量填入盘点表, 最后收回全部的盘点表, 由后台人员录入电脑。这种方法是根据盘点表电脑打印的顺序盘点。缺点是电脑库存中没有的商品无法盘到。
- 3、将货架上的商品盘点后, 把盘点量记在一个商品(一般用打价机), 然后将有盘点量的商品推到前台收款机上, 用专用的前台盘点程序扫条码并录入盘点量。这种方法也是根据货物的摆放顺序盘点。盘完全部的货架, 盘点就结束。不太容易遗漏。条码是扫描进电脑的不容易出错, 速度较快。
- 4、用专用的盘点机进行盘点, 用盘点机扫描条码, 录入盘点量, 最后盘点机与后台电脑相连, 将数据录入电脑。条码是扫描的不容易出错, 速度也比较快, 但是盘点机器很贵, 盘点机器少的话不能充分利用人员。

注: 以上四种方法, 在一次盘点中可以混合使用。

8、列操作

【列操作】是有规律的更改某一列的属性值。



列操作功能：是天健软件中专门为用户解决批量设置进价、零售价、会员价、批发价等数据项的一个功能。此功能请客户慎重操作，如操作不当，有可能引起数据不准确或系统数据丢失。为了安全起见。请用户在操作此功能之前，先将商品档案进行导出。（导出方法请参考数据管理工具的使用）

- 请选择要修改的列：表示您现在修改的是哪一项，
- 左边的列名框：这里提供了很多数据项，用户可以选择一项，按添加将其添加到右边的公式组合中。
- 公式范围：（所有行）表示修改所有记录
（选择行）表示修改用户选择的记录
（当前行）表示修改当前光标所指的记录
- 计算公式组合：
- （列名）添加的数据项条件
（操作符）可进行选择有加、减、乘、除、等于
（值/列名）输入条件值
（操作符）同左边的操作符（这里表示可以连到下一行一起合并运算）

例如：现在要将商品档案中的所有商品的批发价按零售价得 5 折来计算，那么计算公式
那么计算公式：批发价 1=零售价*0.85

操作方法：

- 1、将选择要修改的列选择为批发价 1
- 2、将左边的列名框中的零售价添加到公式组合框中去
- 3、将公式范围选择所有行
- 4、将公式组合框中的操作符选为乘
- 5、将公式组合框中的值/列名输入 0.85
- 6、检查无误后按执行完成

9、列设定

【列设定】以报表中心的销售日报表为例进行说明。

序	原列名	是否显示	是否打印	新列名
1	货号	✓	✓	
2	条码	✓	✓	
3	商品名称	✓	✓	
4	规格	✓	✓	
5	单位	✓	✓	
6	分类	✓	✓	
7	装数	✓	✓	
8	零售价	✓	✓	
9	进价	✓	✓	
10	会员价	✓	✓	
11	积分比例	✓	✓	
12	提成金额	✓	✓	

各报表浏览出来后，用户可对各显示项（列）进行列设定操作。操作方法：点击鼠标右键→再按列设定，即可出现如上图，用户可对各显示项进行选择（打√或打×），并可在新列名中输入自己想要的列标题名称，设定完后，点击确定，再关闭报表进来一次即可生效。在列设定时，还可对其它岗位进行列设定，先选择好目标岗位，再进行打'√'，有时候可能会显示已打'√'，但是报表反映不出来，这时需要激活一下，即先点击全否，再点全选，再分项选择，按确定生效。1号工还可以把各岗位的权限应用于所有岗位，选择应用于所有岗位，然后点击确定。还可以把各岗位的权限复制给其他岗位的员工。选择好目标岗位，点击复制权限到目标岗位。

【打印】

可对各项进行列设定后（或改列名），自由拉动各列宽度后，点击打印，首先会看到预览窗口，打印的标题也可以自由拖动，点击打印即可。不过请注意：要是列很多的话，可能会超过A4纸打印宽度，多余的列会挤到下一页纸张上去。所以要打印的话，用户请先设定好各项和宽度再进行打印。如果打印的时候看不到打印信息，那么首先要使打印列设定显示为全选状态。

【恢复默认】

如果单据名细中的字段排列顺序因为一些原因排列不规范，操作者可以点击左下放的恢复默认按钮，让单据名细恢复到系统默认的规范的状态。

10、万能查询器

【数据查询】

本查询以商品销售日报表查询来进行说明



本系统专门为用户提供了一个万能查询器使用方法：请先选择好条件，再在右边窗口中选择(输入) 条件值，再点查询，根据数据量的大小，所查询的时间会不一样。

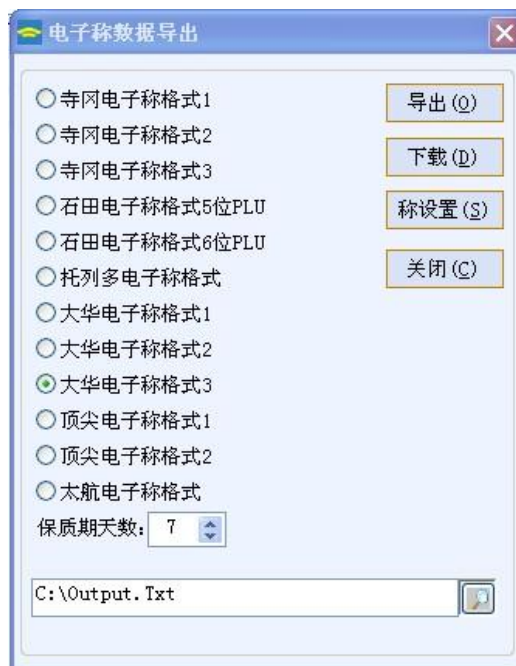
【各列说明】

- 进价：用户可输入进价，来按商品进价查询所销售的商品
- 售价：用户可输入售价，来按商品售价查询所销售的商品
- 货商：用户可选择按供货商来查询销售数据
- 精确条码：用户可输入商品的条形码、并可一次性输入多个，输入完一个按一下回车键，输入完查询 即可。系统可以查询出连续输入的多个商品。
- 模糊条码：用户可输入商品条形码的模糊串如条码：'6923012514784'，现输入 '6923' 模糊串，即可查询出所有商品条码中含有 6923 的商品销售数据。
- 品名规格：用户可输入商品的模糊名称和规格来查询销售的商品。
- 大类：用户可按商品的最高类来查询销售数据。
- 中类：用户可按商品的中类来查询销售数据。
- 小类：用户可按商品的小类来查询销售数据。
- 日期：用户可按日期来查询销售的数据。
- 输入的日期格式为： 如从: 2002-01-01 至: 2002-02-16 或从: 02-01-01 至: 02-02-16
- 产地：用户可输入商品产地来查询销售数据。

11、电子称数据导出

【电子称数据导出】

电子称数据导出是销售生鲜散装商品的一个前提，V1.0 系统提供了一个强大的电子称商品条码的导出功能，在系统中不仅预设大量的品牌电子称数据格式的数据导出格式，而且还提供了一个功能全面的电子称条码导出方案。在商品档案中点击工具栏上的相关按钮，在弹出的下拉菜单中选择电子称数据导出，即可启动电子称数据导出界面，在此界面中选择好路径，按导出即可。



12、右击设定

【增加\删除】

在系统单据中可以通过鼠标右键的增加\删除按钮来增加明细记录和删除记录。

【复制\粘贴】

系统单据中的商品资料可以对其复制和粘贴，来减少资料的输入时间，方法就是在单据中的商品资料上点击鼠标右键点击菜单中的复制即可复制好一个商品资料。在去另外的单据中就可以使用粘贴功能就能把刚才的资料粘贴到当前的单据里面。

【过滤】

当在查询资料的时候，如果发现资料还是查询的不充分，没有完全的查询出想获取的资料，这个时候就可以使用右键菜单中的过滤功能，添加一些过滤条件将现有的数据在进行筛选一次，从而获得想要的资料，也就是数据的二次查询。相关界面如下图。



【排序】

当查询出的数据复杂而无序的时候,就可以使用数据排序功能将数据按照设定的排序方式进行排序显示,让数据更富有条理性,是数据显得更直观,简洁。相关的界面如下:



【数据导出】

本系统对查询出来的数据要进行财务分析时,每一个表格,系统右键都提供导出功能,可导出到 excel, 如上图先选择要导出的列, 或选择全 选后选择下一步, 指定要导出的文件类型、导出的文件路径、输入文件名、(间隔符号和符号个数可不用选), 再点下一步, 完成, 系统会生成一个 Excel 表数据到指定的路径中去。



13、系统中一包烟和一条烟是如何处理的

系统中针对一包烟和一条烟是多单位解决的。例如：香烟，一条烟包含 10 盒香烟。那

么大单位的装数就是 10。前台销售商品的时候，输入大单位的条码，调出相应的大件单位价格，输入小单位的条码，调出相应的小单位价格。单据中除库存管理中对商品的报损、调拨、变更、移仓只以小单位统计以外，其他单据都可以做大单位和基本单位两种销售和订货、入库。系统自动根据内装数进行转换。

条码	单位	规格	内装数	进价	零售价	会员价	能否调价
10010003	包	250ml	1.00	20.00	40.00	0.00	能够调价
10010002	包		0.00	0.00	0.00	0.00	能够调价
合计							

14、特价打包商品和多单位商品区别和联系

区别：

- 1、特价打包商品是不同商品组合在一起，以优惠价格的形式销售，前台销售的时候，分别减包内商品的小包装的库存，而多单位商品是相同产品的组合打包，前台销售的时候同样以小件单位减库存。
- 2、采购入库的时候，特价打包商品不能直接入库。但是多单位商品例如一条烟可以用大单位入库，系统根据内装数自动换算成小单位。

联系：

两种商品都不是以基本单位的形式销售的。但是减库存的时候都是减基本单位的库存。

15、权限控制的四种方法

（用户密码、岗位权限、岗位列权限、前台权限密码）

1、员工的使用密码

操作员和收银员都是电脑用户，电脑用户必须有正确的密码才能使用天健软件。第一步先要在《基本档案—操作员档案》中增加该用户，并设置合适的岗位。如果岗位是收银员，则该用户只能使用前台程序；如果岗位不是收银员，则该用户只能使用后台程序。增加了用户以后，还要在系统功能中的员工〈〈初始密码〉〉给该员工赋初始密码，初始密码为员工号。如果不使用电脑的员工，则不需要赋初始密码。

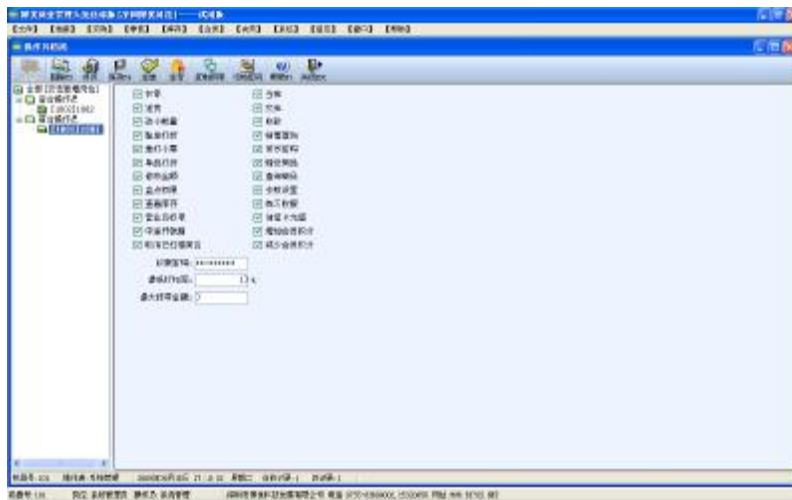
2、岗位功能权限

岗位功能权限是控制岗位所能执行功能的权限，也就是控制某某岗位的员工，能执行什么功能，不能执行什么功能，这样能有效地保护某关键数据（如销售额等）。岗位权限只能由超用户设置。在操作员中的页面完成设置。

3、前台权限密码的设置和使用

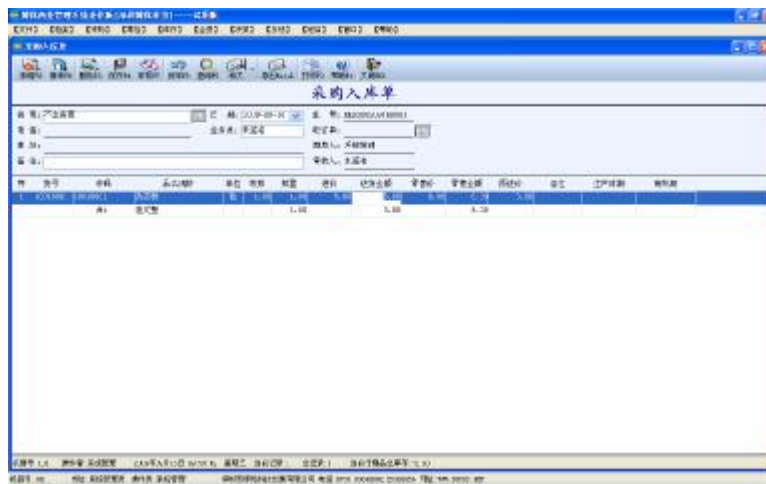
前台权限密码不是使用电脑的密码，是前台收银员在做某些操作时（如退货、消单等），需要有权限的主管输入权限密码，收银员才能完成对应的操作（如退货等）。这是防止收银员作弊的一个方法。

前台权限密码的设置在《〈操作员档案〉》中添加，按照收银员的实际情况给各种权限，如：改数量、单品打折、整单打折、退单、取消单据、开钱箱，如果打勾说明赋予该收银员权限。否则没有权限，权限密码输入四位数字，折扣是限制打折的最低程度，如果是 100，那么是不允许打折即该员工没有打折的权限。

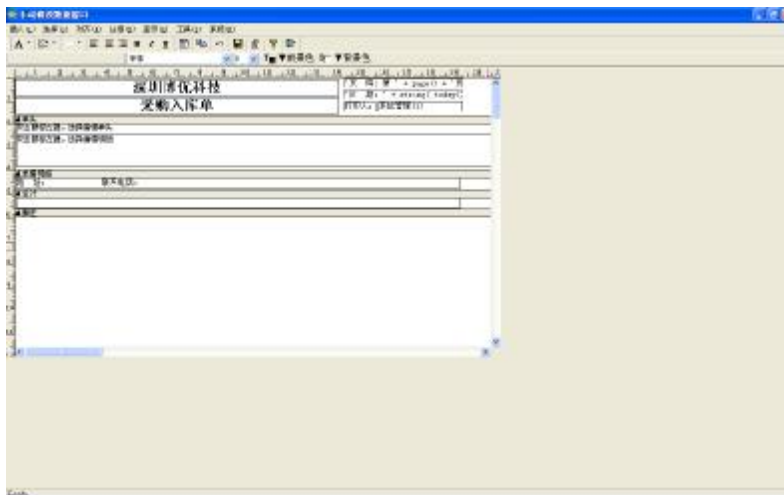


16、打印报表的自定义设计

天健软件 V5 版支持打印报表的自定义设计，打开单据，点击工具栏中的打印按钮，在打印预览页面中点击工具栏中的设计，现在以采购入库单为例进行自定义设计。



点击设计，进入到打印单据自定义设计界面。



工具栏中有三个按钮需要注意的是，设计完毕的存盘按钮，重新设计按钮，返回到设计界面，参考上图。

17、批量生成金卡用户

如果公司的金卡用户很多，那么系统提供批量生成会员卡的功能，在《会员管理》中的金卡制作的页面中，设置好金卡类型和选择好其他选项，然后在卡号生成方案中选择批量生成卡号，然后在卡号前起始串中输入其卡号一致的前几位，在开始卡号中输入要制作金卡的第一张卡的后几位，在结束卡号中输入要制作金卡的最后一张卡的后几位。

卡号前起始串：指制作批量卡号中前几位相同的数字。

开始卡号：指制作批量卡号中的第一张卡与其他卡不相同的后几位数字。（如果后几位数中的前面的数是 0，那么在开始卡号中不用输入）

结束卡号：指制作批量卡号中的最后一张卡与其他卡不相同的后几位数字。（如果后几位数中的前面的数是 0，那么在结束卡号中不用输入）

比如：金卡卡号范围是：000001——000100；那么在卡号前起始串输入 100，在开始卡号中输入 1，在结束卡号中输入 100，点击手动制卡，系统提示“卡号：xxxxxx 生成成功”。或者直接在开始卡号输入制作的第一张卡的卡号，在结束卡号输入制作的最后一张卡的卡号。但是第一个数字不能是 0

18、天健软件操作方面的几大特点

- 1、在操作所有单据、报表、档案时，所用到的新增、删除、打印、查询等工具栏按钮，全部放到软件界面的上放不变。
- 2、每一个表格都可以导出 EXCEL。（右键功能见附件中《导出》功能详细介绍）
- 3、大部分表格都可以更改列名，调整列间距。（右键功能见附件中《列设定》功能详细介绍）
- 4、每一个表格的每一个列都可以针对不同的岗位的操作员权限设置。（见附件中四种权限控制方法）
- 5、大部分单据和表格带有批量列操作的功能（见附件中列操作）
- 6、打印单据的自定义设计（见附件中打印报表自定义设计）