

维通图文档管理系统（B/S） 用户安装手册（V5.3）

责任编辑：许星

公司：江苏维通科技有限公司

网址：www.vtone.cn

电话：0514-87781900

电邮：sales@vtone.cn



目录

第一部分:维通图文档管理安装

一、产品申明.....	1
二、系统配置需求.....	1
三、安装步骤	
(一)服务器环境安装.....	1
1. 配置服务器.NET2.0 框架.....	1
2. 安装 ajax 控件.....	1
3. 安装数据库.....	1
(二) IIS 服务器及 ftp 服务器安装.....	2
(三)WEB 程序安装.....	2
1. 配置文件库和配置数据库连接参数.....	2
2. 创建网站或虚拟目录.....	4
3. 修改系统配置文件.....	10
4. 配置系统 ftp.....	10
5. 添加 mime 类型.....	14
6. 打开系统.....	15
四、特别提醒.....	15

第二部分:维通图文档管理附录

一、安装数据库.....	16
二、在 WINDOWS2003 中安装 IIS.....	22
三、系统 ftp 服务器配置.....	25

第一部分:维通图文档管理安装

一、产品申明

《维通图文档管理系统》基于 Windows 操作系统、MS SQL Server2000+SP4(或以上)数据库上运行。本软件产品并不包括上述软件程序,用户需自行购买并安装上述软件程序。

二、系统配置需求

1. MS Windows 2000 Server 以上操作系统(建议打上 SP3 以上补丁),并安装 IIS6.0 (或以上,同时必须安装 ftp 文件服务管理器)。(注:如果服务器操作系统为 WINDOWS Server 2003,如是 MS SQL Server2000,要打上 SP4 补丁。)
2. MS SQL Server 2000 或 2000 以上数据库。(注:安装时选择“使用本地系统账号”以及“混合模式”,为 sa 设置密码)
3. MS SQL Server 2000 数据库安装和 IIS 安装见附录。
4. 本系统适合 32 位操作系统,如有其它需求,请另行提出。

三、安装步骤

(一) 服务器环境安装

1.配置服务器.NET2.0 框架

- 如果服务器已安装了此框架,可跳过。
- 点击安装.NET2.0 框架。如果您的系统不在 C 盘,要手工配置。方法,在“开始-运行”输入以下命令:

C:\WINDOWS\Microsoft.NET\Framework\v2.0.50727\aspnet_regiis.exe -i

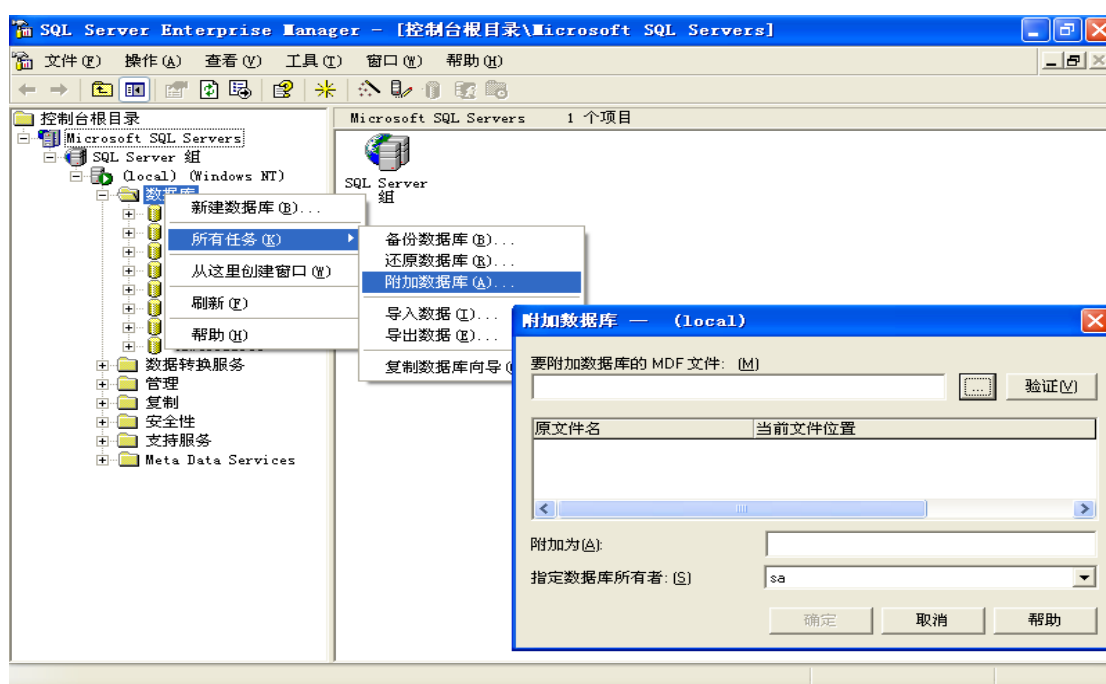
(注: C:\改成你您的系统盘符)

2.安装 ajax 控件

- 点击 ajax 控件文件夹中的 ASPAJAXExtSetup.msi,完成 ajax 控件的安装。

3.安装数据库

- 手工安装
- (1)、将数据文件文件夹中的 vtpdm_data 文件夹拷贝到操作系统任意一个硬盘上。
 - (2)、在 MS SQL Server--企业管理器--数据库中,点击右键,选择所有任务-附加数据库,打开“附加数据库”对话框。



(3)、然后根据系统提示，找到要附加的数据库文件（**vtpdm_data** 文件夹中的 **vtonepdm_Data.MDF**），添加上，点击“确定”按钮，即可将数据库安装。

(4)、若有疑难，请查阅有关 MS SQL Server 数据库安装方法之资料，也可来电咨询。

注意：服务器 **ASP.NET** 环境配置完成后，重新启动系统再安装 **WEB** 程序。

（二）IIS 服务器及 ftp 服务器安装

安装及配置 iis 及 ftp 服务器（参见本手册的第二部分）

（三）WEB 程序安装

1. 配置文件库和配置数据库连接参数

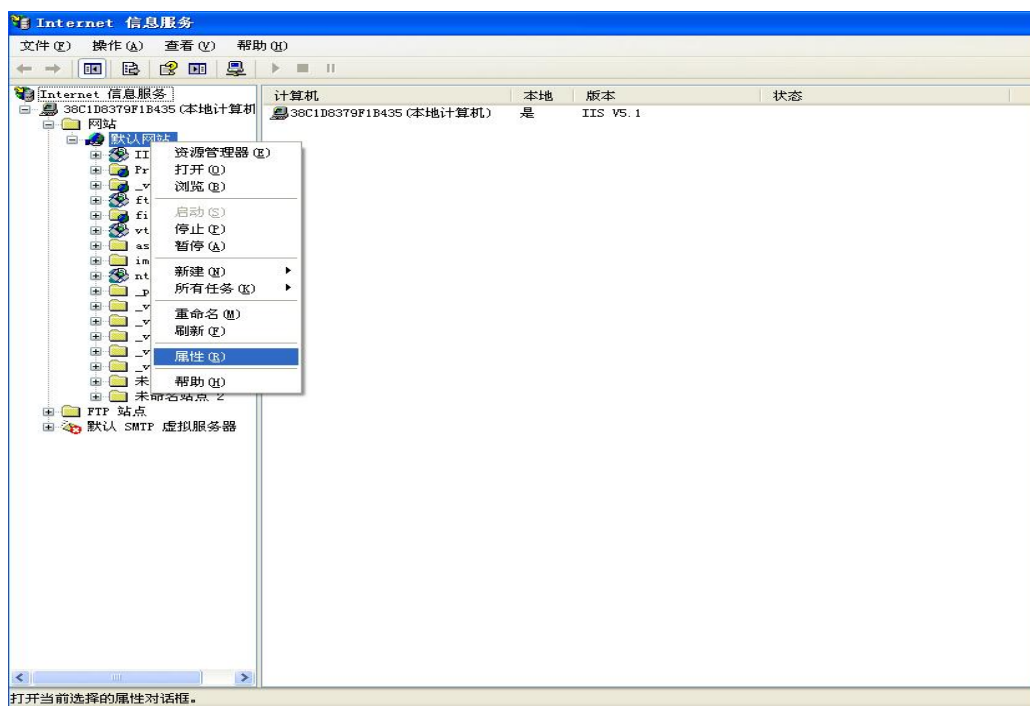
- 将“程序文件”文件夹中的文件复制到服务器的任意文件夹中，也可创建新的文件夹，例如 D:\vtpdm。为 ftpfiles, folderfile, users 文件夹添加 users 可修改权限（文件夹/属性/安全中设置）。

在 iis 中创建一个虚拟目录，指向上的程序文件夹。

虚拟目录的创建方法如下：

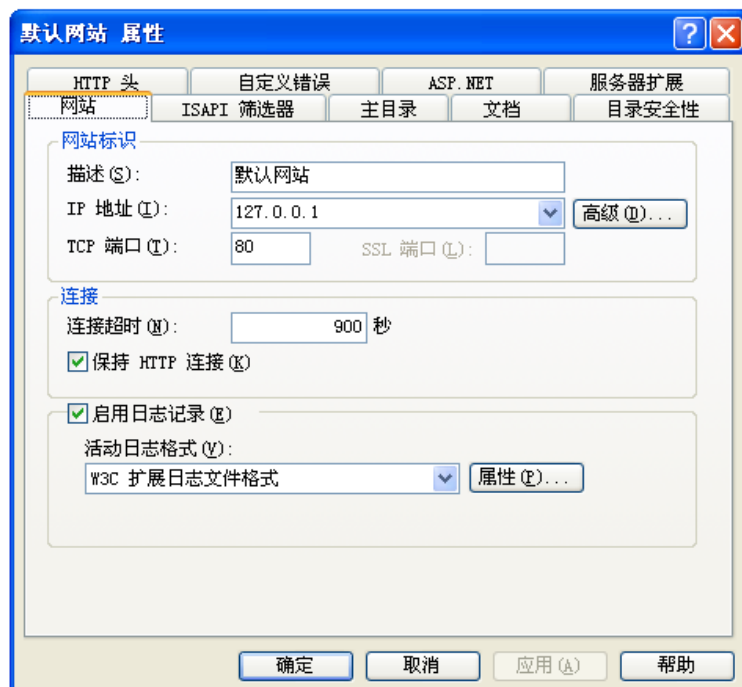
从“控制面板-管理工具-信息服务”打开 IIS 管理界面

默认网站的属性界面：

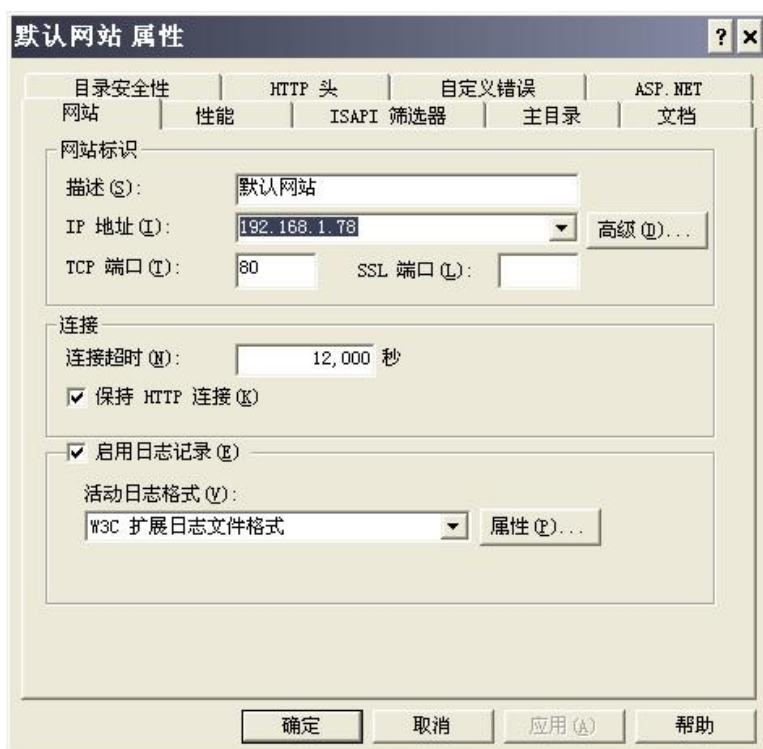


(xp 界面截图与 Server 2003 界面截图相同)

ip 地址的配置：如果是 XP 系统本地试用，ip 地址可以设置为 127.0.0.1；如果系统安装在服务器上（比如 Server 2003），ip 地址设置为局域网的服务器 ip 地址（例如：192.168.1.8）。

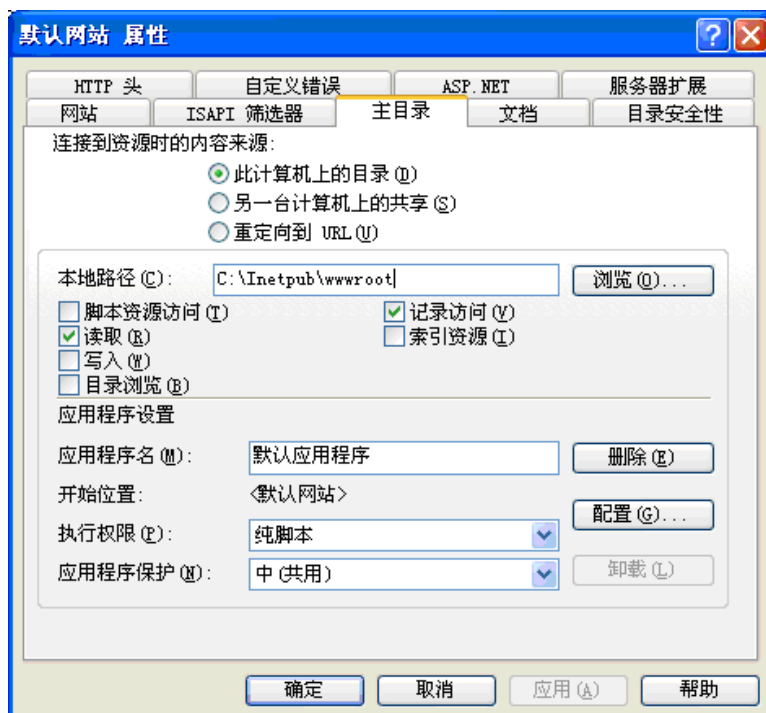


(xp 界面截图)



(Server 2003 界面截图)

设置主目录为默认主目录 c:\Inetpub\wwwroot



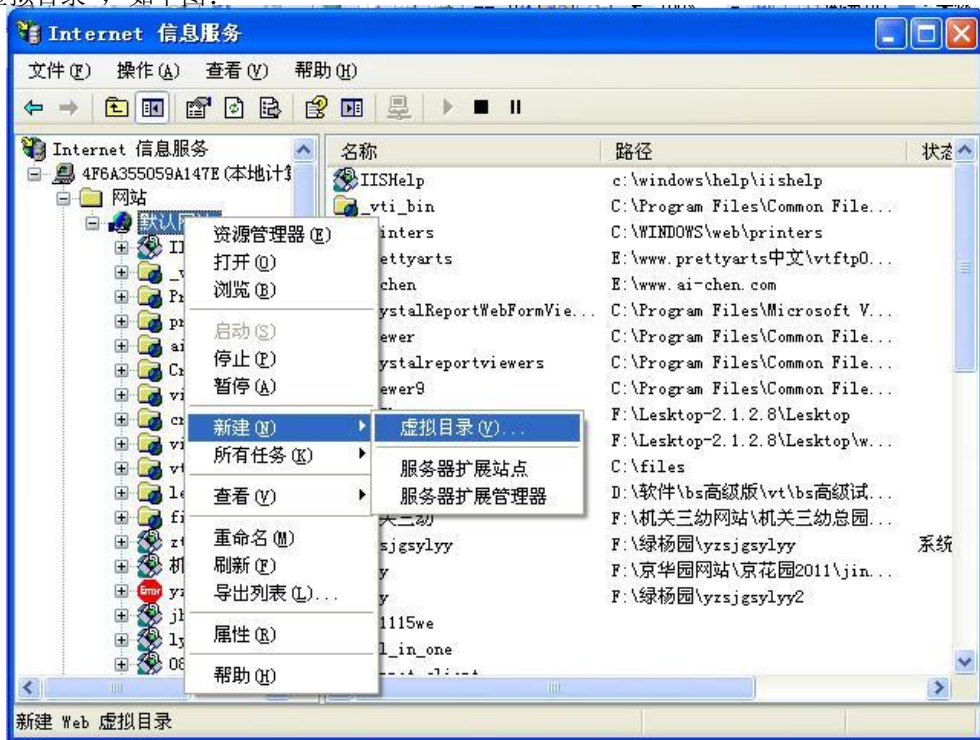
(xp 界面截图)

2. 创建网站或虚拟目录

- 创建一个虚拟目录，指向上的程序文件夹，虚拟目录的创建方法如下：

从“控制面板-管理工具-信息服务”打开 IIS 管理界面，默认网站下，从右键菜单中找到“新建

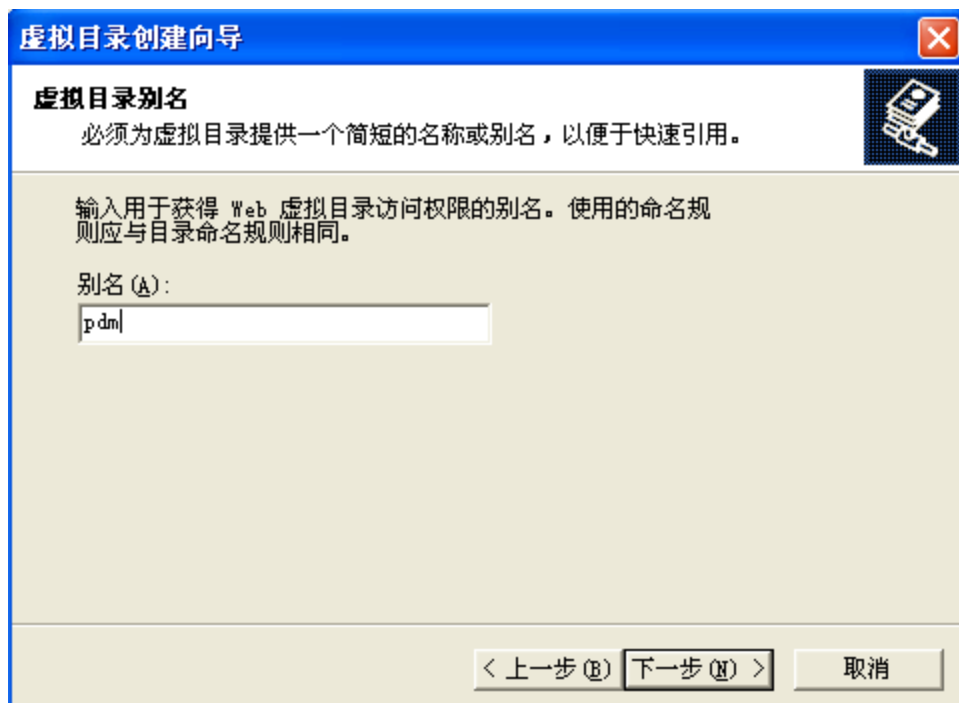
虚拟目录”，如下图：



(xp 界面截图与 Server 2003 界面截图相同)

点击“创建虚拟目录”打开虚拟目录创建向导，

第一步，输入虚拟目录别名。如下图：

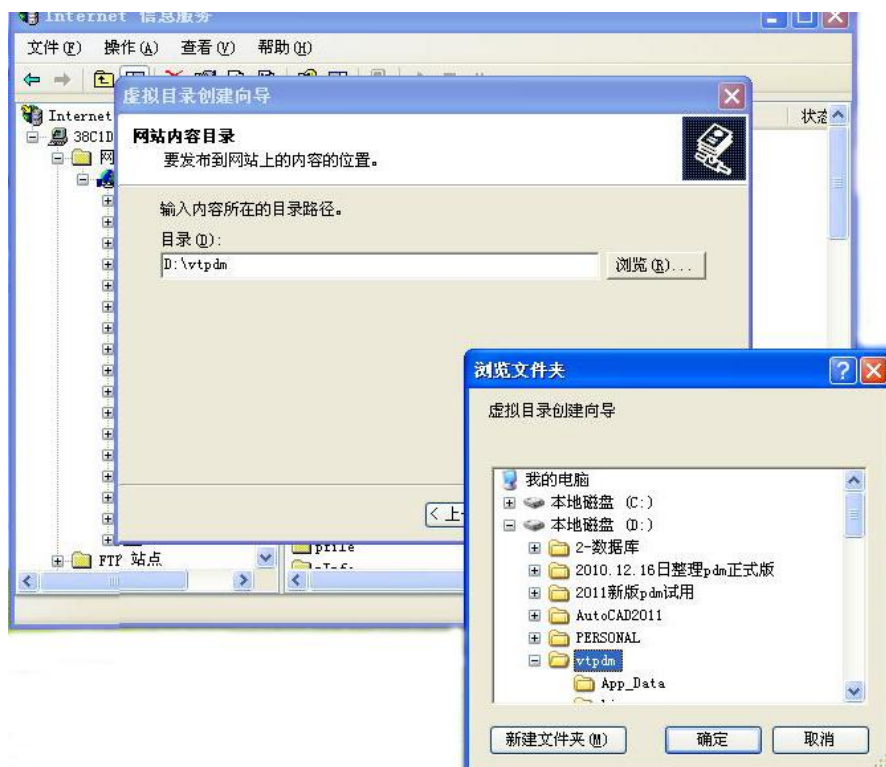


(xp 界面截图)

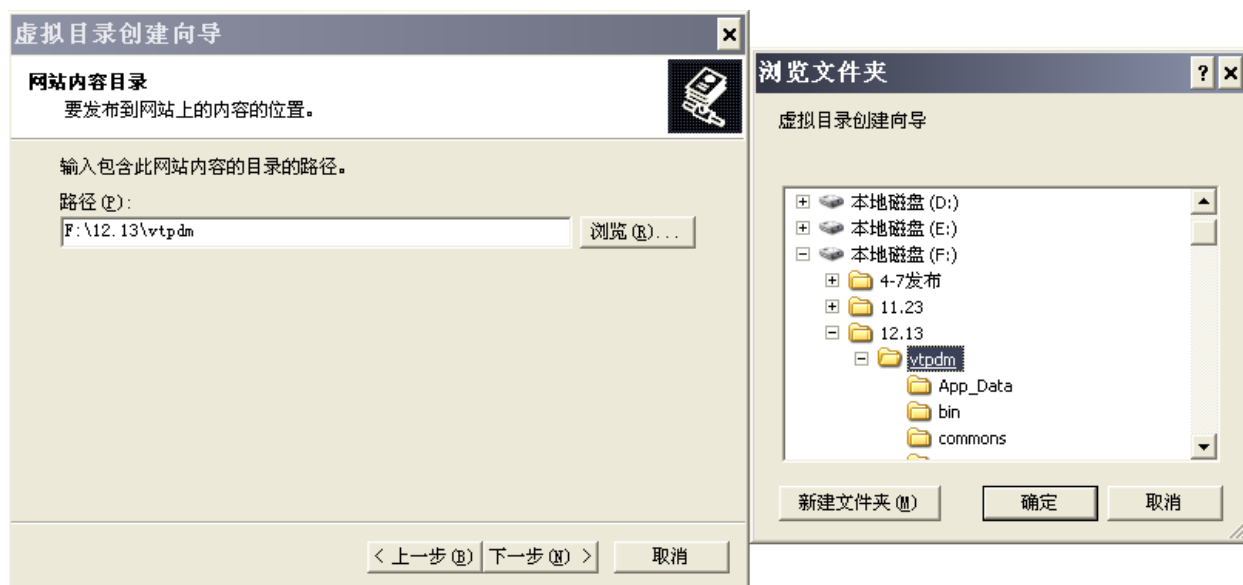


(Server 2003 界面截图)

第二步：从服务器上找到程序文件夹的存放目录。

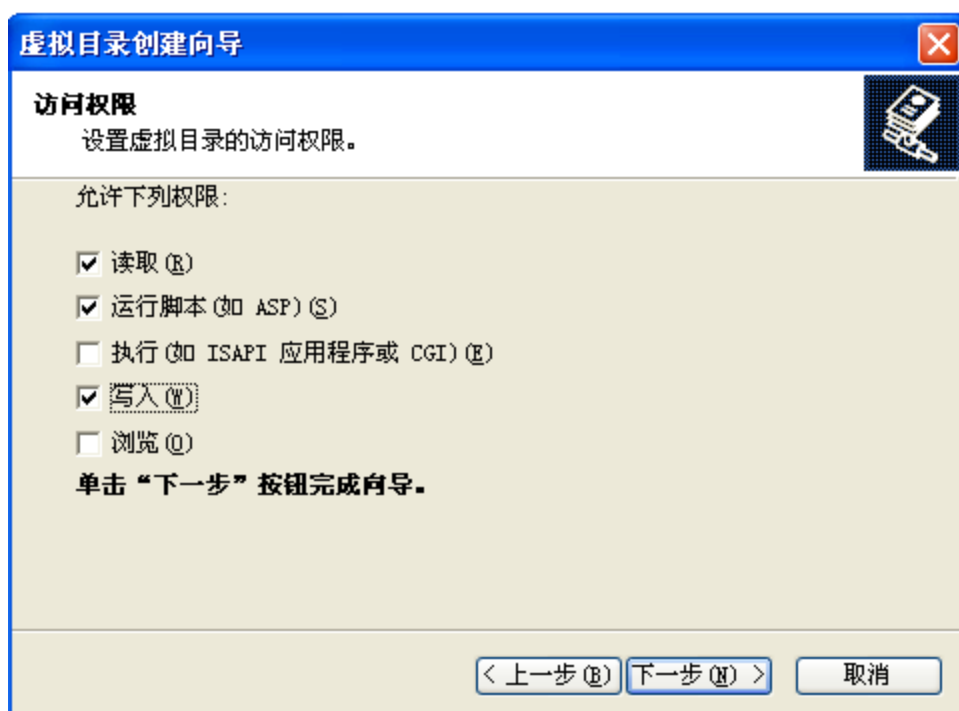


(xp 界面截图)



(Server 2003 界面截图)

第三步：选择权限，完成本向导。之后，将该虚拟目录创建为应用程序。



(xp 界面截图与 Server 2003 界面截图相同)

第四步：右键点击虚拟目录的属性页面，设置默认文档为 login.aspx



(xp 界面截图)



(xp 界面截图)

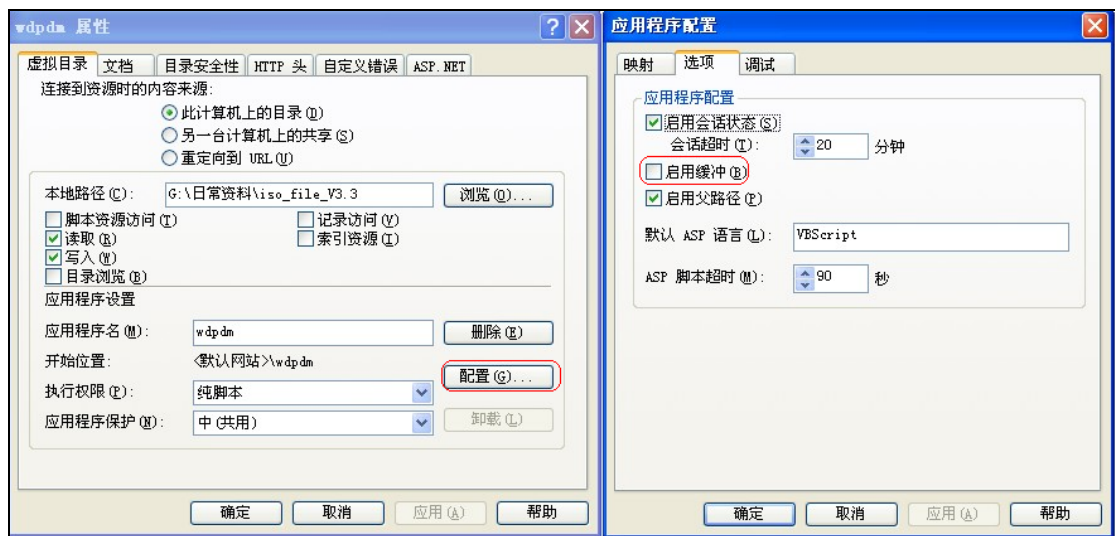


(Server 2003 界面截图)



(Server 2003 界面截图)

第五步：右键点击虚拟目录的属性页面，点击配置在应用程序配置中点击“选项”，此时选项设置中的“启用缓冲”不勾选



(xp 设置界面)

3. 修改系统配置文件

- 在程序文件夹中找到 Web.config 文件，用记事本打开此文件，修改数据库连接参数：

<connectionStrings>

<add name="WebOfficeConnectionString" connectionString="Data

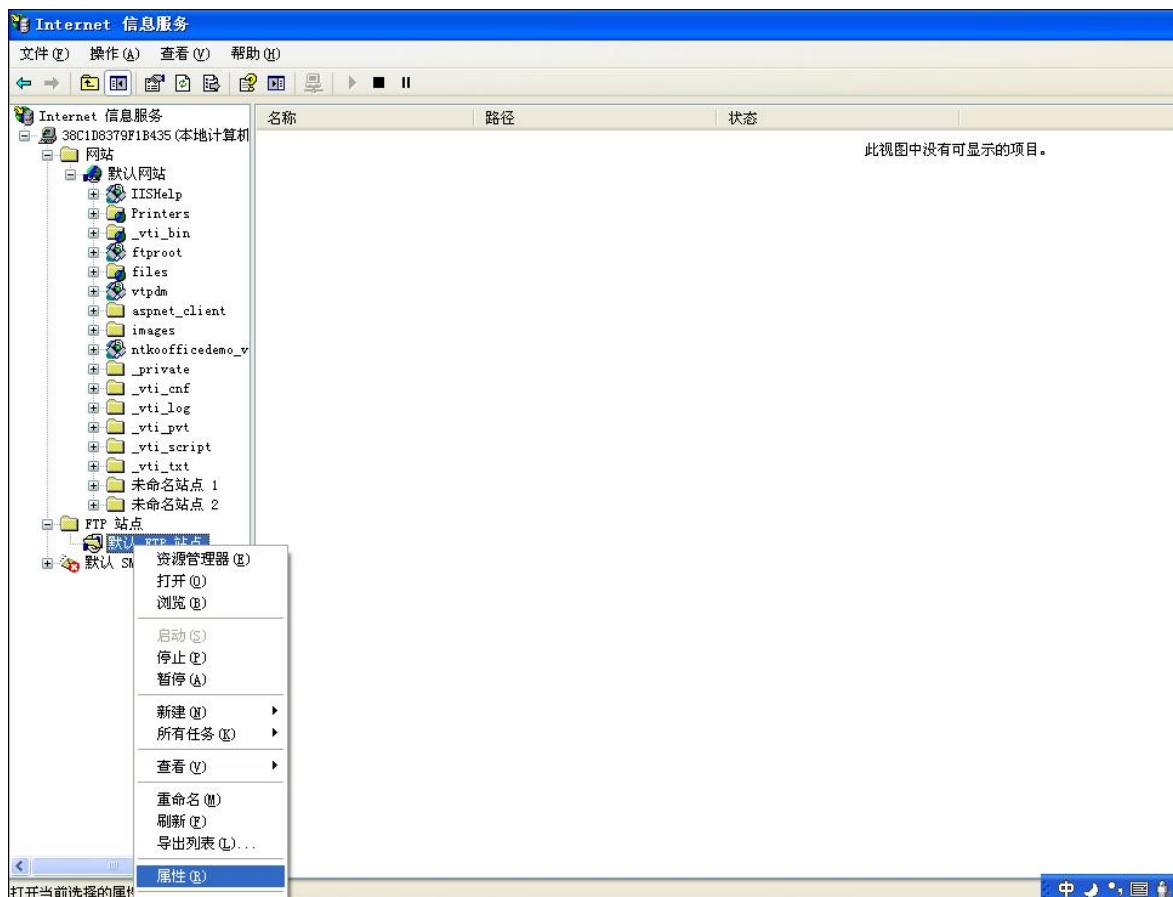
Source=服务器名或 IP;

Initial Catalog=vtonepdm(数据库名);User ID=sa(连接用户名);pwd=123(密码);"/>

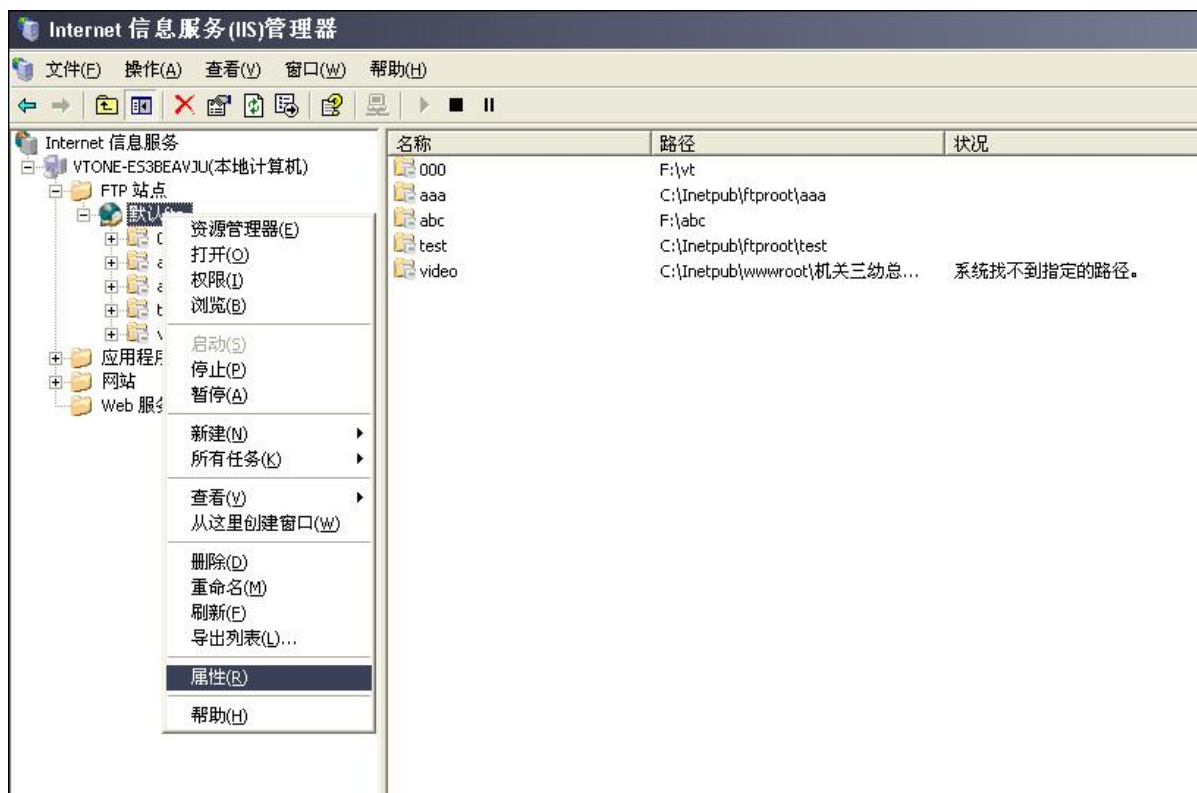
</connectionStrings>

4. 配置系统 ftp

iis 管理窗口的默认 ftp 属性设置中，



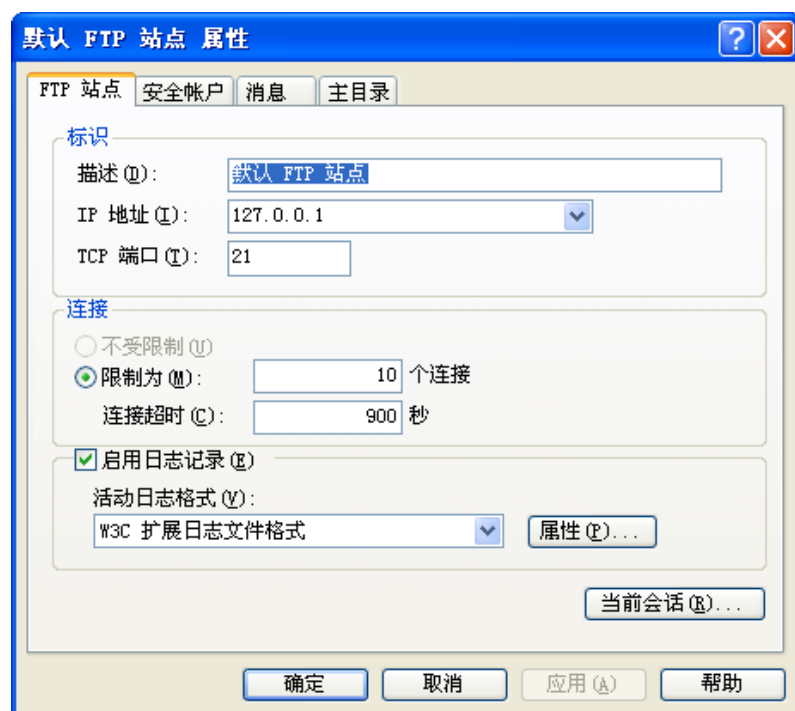
(xp 界面截图)



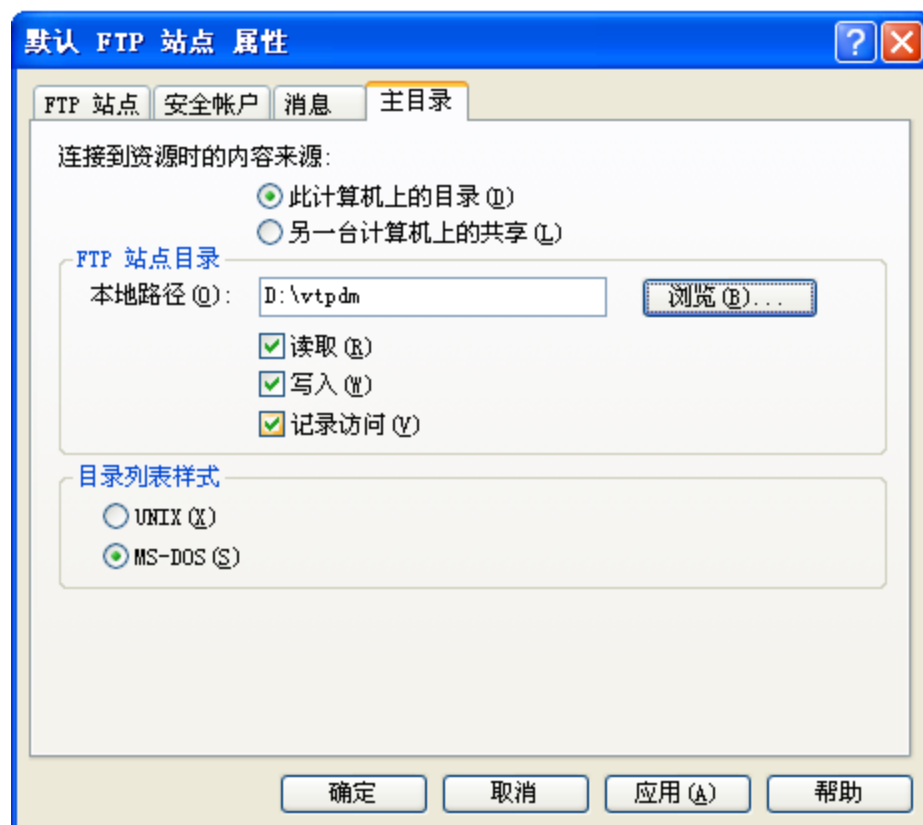
(Server 2003 界面截图)

配置 ftp 站点 ip: 如果是 XP 系统本地试用, ip 地址可以设置为 127.0.0.1; 如果系统安装在服务器上(比如 Server 2003), ip 地址设置为局域网的服务器 ip 地址(例如: 192.168.1.8)。

主目录指向: 程序文件夹。并赋予读取及可写权限。



(xp 界面截图)



(xp 界面截图)

默认ftp 属性

FTP 站点 | 安全帐户 | 消息 | 主目录 | 目录安全性

FTP 站点标识

描述 (D): 默认ftp

IP 地址 (I): 192.168.1.78

TCP 端口 (T): 21

FTP 站点连接

☒ 不受限制 (U)

☐ 连接限制为 (M): 1,000

连接超时 (秒) (C): 120

☒ 启用日志记录 (E)

活动日志格式 (V): W3C 扩展日志文件格式

属性 (P)...

当前会话 (S)...

确定 取消 应用 (A) 帮助

(Server 2003 界面截图)

默认ftp 属性

FTP 站点 | 安全帐户 | 消息 | 主目录 | 目录安全性

此资源的内容来源:

☒ 此计算机上的目录 (L)

☐ 另一台计算机上的目录 (N)

FTP 站点目录

本地路径 (L): F:\12.13\vtppdm

浏览 (B)...

☒ 读取 (R)

☒ 写入 (W)

☐ 记录访问 (V)

目录列表样式

☐ UNIX (R) (X)

☒ MS-DOS (R) (S)

确定 取消 应用 (A) 帮助

(Server 2003 界面截图)

5. 添加 mime 类型



(xp 界面截图)

在默认网站-属性-http 头/文件类型中添加常用文件后缀类型，如添加.prt 后缀类型：

扩展名：.prt

内容类型(mime)： application/octet-stream



(Server 2003 界面截图)

6. 打开系统

-如果是 xp 系统,在浏览器地址栏输入 <http://127.0.0.1/虚拟目录/>

-如果是 server 2003 系统,在浏览器地址栏输入 <http://192.168.1.78/虚拟目录/>

四、特别提醒

如果服务器操作系统为 WINDOWS Server 2003, 请注意以下事宜:

1. MS SQL Server2000 要打上 SP4 补丁。

2. 在 IIS 管理器中, 打开网站属性对话框, 在“HTTP 头”页的 MIME 类型配置中, 增加可能用到文件格式扩展名, 如 .esp、.pdf 和 .dwg 等, MIME 类型均为 application/octet-stream。

如果要从服务器上下载其他类型文件, 还要添加其他文件类型。

其他注意事宜:

1. 存放文件的文件库 (其中包含 users, folderFiles, ftpFiles 等文件夹) 要有读写权限。在此文件夹的安全选项中, 为 users 添加写权限。

2. 如果要改变网页会话时间, 在 web.config 文件中修改: timeout 项。

```
<sessionState mode="StateServer"
stateConnectionString="tcpip=127.0.0.1:42424" cookieless="false"
timeout="240" stateNetworkTimeout="14400"></sessionState>
```

(如果 iis 没有启用状态管理, 那么要重新启用 ASP.NET State Service 服务, 方法: 点击电脑左下角“开始->运行->输入 services.msc 回车 找到 ASP.NET State Service, 双击, 改成自动, 并启用。)

第二部分:维通图文档管理附录

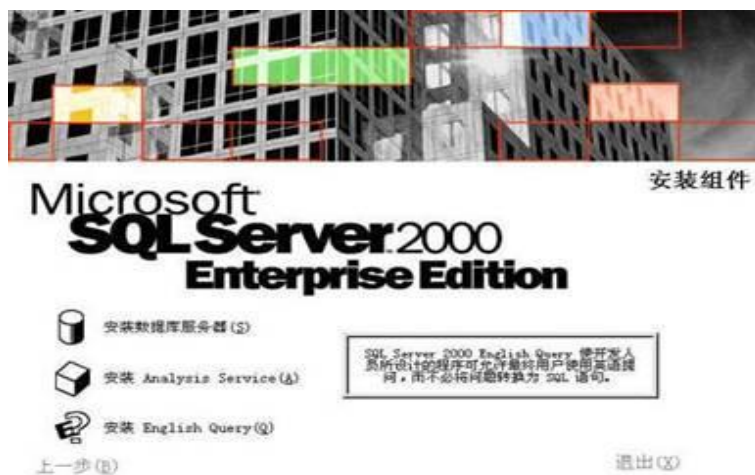
一、安装数据库

本文详细介绍安装 SQL Server 2000 企业版的过程。

1.将企业版安装光盘插入光驱后，出现以下提示框，如图所示。



2.选择 "安装 SQL Server 2000 组件", 出现如下界面。



3、选择 "安装数据库服务器", 出现如下界面：



4、选择 "下一步", 出现如下界面, 选择 "本地计算机" 进行安装:



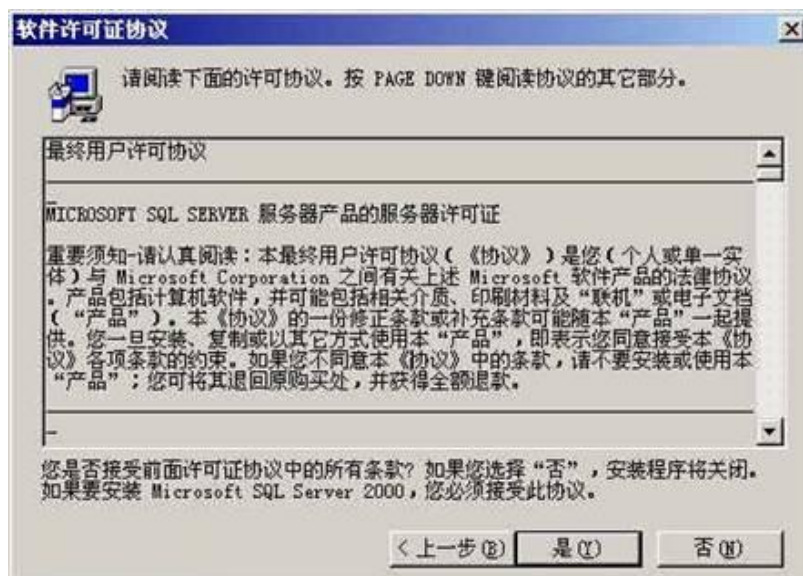
5、选择 "下一步", 出现如下 "安装选择" 界面。在 "安装选择" 窗口, 选择 "创建新的 SQL Server 实例...". 对于初次安装的用户, 应选用这一安装模式, 不需要使用 "高级选项" 进行安装。"高级选项" 中的内容均可在安装完成后进行调整。



6、选择“下一步”，出现在“用户信息”窗口，请输入用户信息：



7、选择“下一步”，出现许可协议窗口，选择接受许可协议：



8、然后选择 “下一步”，出现 “安装定义” 窗口，如

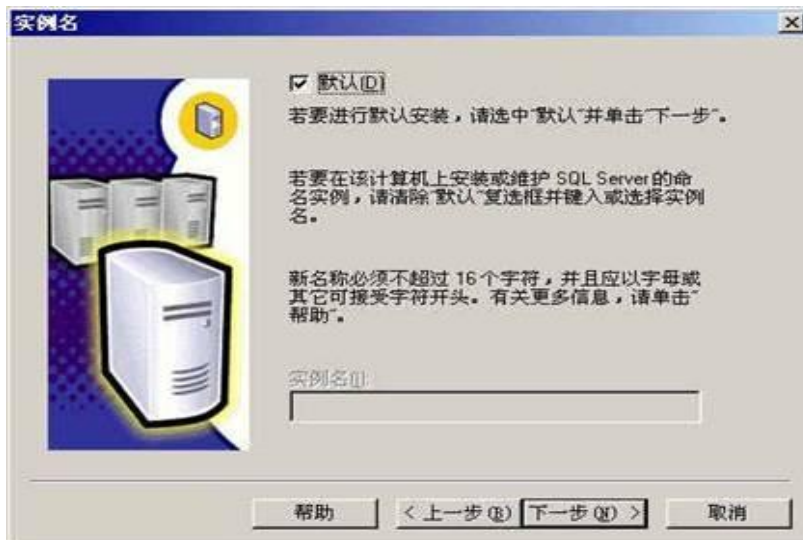


图表 1

在 “安装定义”窗口，选择 “服务器和客户端工具” 选项进行安装。

说明：我们需要将服务器和客户端同时安装，这样在同一台机器上，我们可以完成相关的所有操作。如果你已经在其它机器上安装了 SQL Server，则可以只安装客户端工具，用于对其它机器上 SQL Server 的存取。

9、选择 “下一步”，出现 “实例名” 窗口，如下图所示：



图表 2

选择 “默认” 的实例名称。这时本 SQL Server 的名称将和 Windows 2000 服务器的名称相同。例如笔者的 Windows 服务器名称是 "Newv"，则 SQL Server 的名字也是 "Newv"。SQL Server 2000 可以在同一台服务器上安装多个实例，也就是你可以重复安装几次。这时您就需要选择不同的实例名称了，建议将实例名限制在 10 个字符之内。实例名会出现在各种 SQL Server 和系统工具的用户界面中，因此，名称越短越容易读取。另外，实例名称不能是 "Default" 或 "MSSQLServer" 以及 SQL Server 的保留关键字等。

10、选择 “下一步” 出现 “安装类型” 窗口，下图所示。



在“安装类型”窗口，选择“典型”安装选项，并指定“目的文件夹”。程序和数据文件的默认安装位置都是“C:\Program Files\Microsoft SQL Server\”。笔者因为C盘是系统区、D盘是应用区，因此选择了D盘。注意，如果您的数据库数据有10万条以上的话，请预留至少1G的存储空间，以应付需求庞大的日志空间和索引空间。

11、选择“下一步”出现“服务帐户”窗口，图11所示。



在“服务帐户”窗口，请选择“对每个服务使用统一帐户...”的选项。在“服务设置”处，选择“使用本地系统帐户”。如果需要“使用域用户帐户”的话，请将该用户添加至 Windows Server 的本地管理员组中。

12、选择“下一步”出现“身份验证模式”窗口，如图所示。



说明：在“身份验证模式”窗口，请选择“混合模式...”选项，并设置管理员“sa”账号的密码。

13、选择“下一步”出现“选择许可模式窗口”，如图所示。



在“选择许可模式”窗口，根据您购买的类型和数量输入（0 表示没有数量限制）。“每客户”表示同一时间最多允许的连接数，“处理器许可证”表示该服务器最多能安装多少个 CPU。

然后就是约 10 分钟左右的安装时间，安装完毕后，出现“安装完毕”界面



图表 3

并新增了以下的菜单：



图表 4

至此 SQLSERVER 2000 安装完毕。

二、在 WINDOWS2003 中安装 IIS

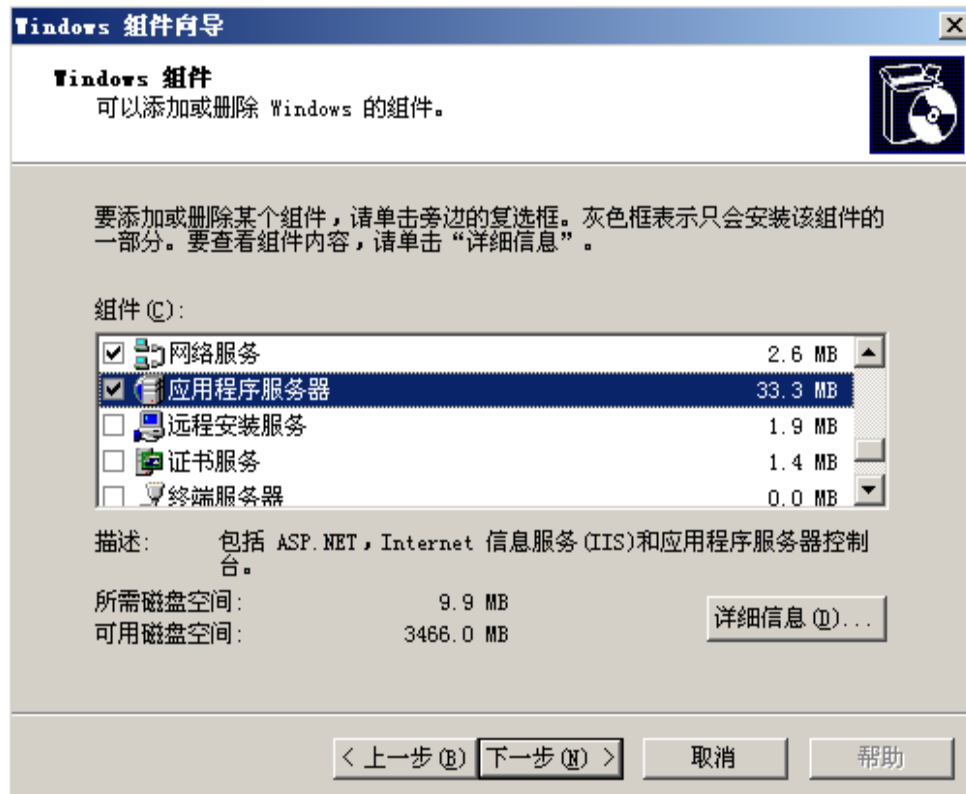
1、从“开始”菜单中，指向“控制面板”，然后单击“添加或删除程序”



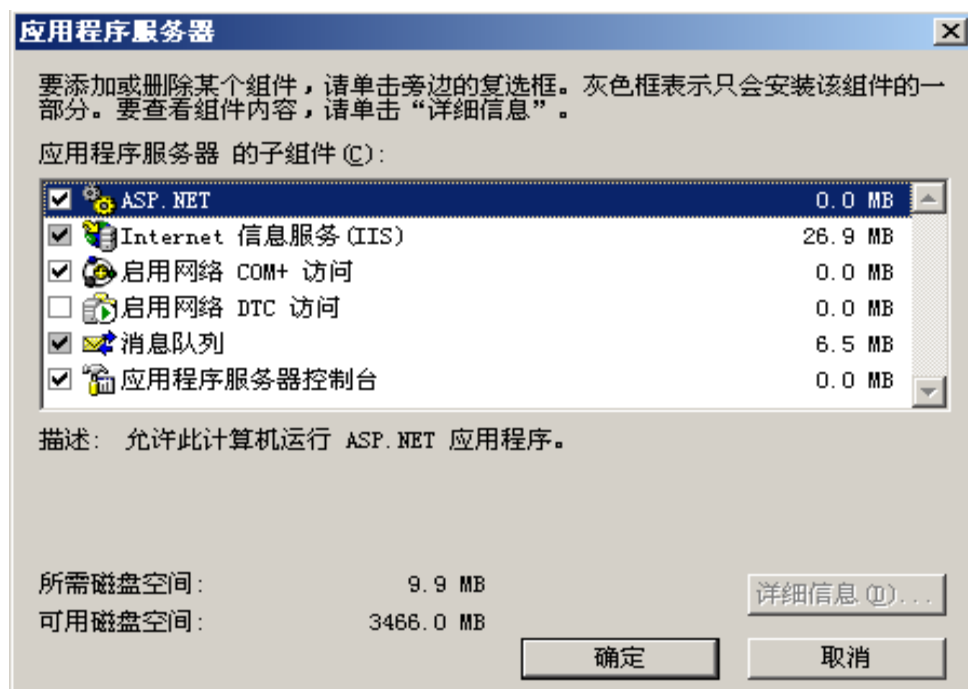
2、在"添加或删除程序"对话框中，单击"添加/删除 Windows 组件"。



3、在"Windows 组件"向导中的"组件"中，选中"应用程序服务器"复选框，然后单击"下一

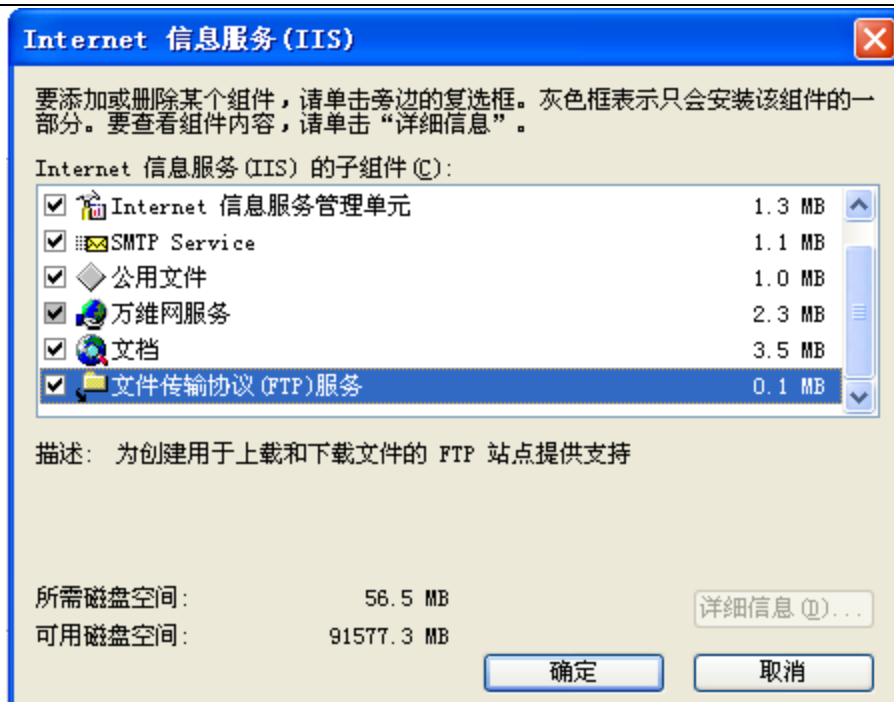


4、点击“详细信息”按钮，按以下界面进一步选择。



选中 ASP.NET、Internet 信息服务选项

5、在 Internet 信息服务 (IIS) 子项中选中文件传输协议 (ftp) 服务



6、在 IIS 管理器中，展开本地计算机，然后单击“Web 服务扩展”。



在 IIS 的 Web 服务器扩展中，选中 Asp.net V2.0.50727，然后点击运行。

三、系统 ftp 服务器配置

1、将维通图文档管理系统文件中的 ftpFile 文件夹的安全选项中为 users 设置修改权限。



2、安装 IIS 时，选择安装文件服务管理器

3、打开 IIS 管理页面，ftp 站点-默认 ftp 站点 的属性窗口，设置 ip 地址。主目录栏目中，ftp 站点目录，默认目录选取维通图文档管理系统文件夹（即 ftpFiles 文件夹的父文件夹），并给予写权限。

